

CANCEROLOGIE EN CENTRE - VAL DE LOIRE

ONCOGÉRIATRIE

POPULATION DES 75 ANS ET PLUS
DOMICILIEE EN CENTRE - VAL DE LOIRE

ACTIVITE PMSI 2007-2014

TUMEURS DE L'ADULTE AGE DE 75 ANS ET PLUS

DOMICILIE EN CENTRE - VAL DE LOIRE

OBJECTIFS

Ce rapport est l'actualisation pour 2014 du rapport détaillé « Épidémiologie Hospitalière des Cancers des Habitants de la Région Centre », relu par le conseil scientifique, commenté, et réalisé sur les années 2006-2010. **Cette actualisation 2007-2014 correspond à un zoom détaillé de la population des ADULTES ÂGÉS DE 75 ANS ET PLUS DOMICILIÉS en Centre - Val de Loire (CVL).**

MATERIEL ET METHODE

1. BASE PMSI DU CENTRE - VAL DE LOIRE 2007-2014

Contient tous les séjours hospitaliers de court séjour (établissements publics-privés), réalisés :

- Pour des patients domiciliés en CVL, hospitalisés dans la région ou hors région,
- Pour des patients domiciliés hors CVL et hospitalisés en CVL.

Notre analyse épidémiologique se limitera à la population des patients âgés de 75 ans et plus domiciliés en CVL quel que soit leur lieu de prise en charge hospitalière. Les séances de radiothérapie seront exclues du champ de l'étude car l'activité des centres de radiothérapie du secteur privé est réalisée en actes externes et n'est pas intégrée dans le champ PMSI MCO.

2. NOMENCLATURE DES CANCERS

2.1. CLASSIFICATION DAC

Le rapport Oncocentre s'est toujours appuyé sur la classification DAC (Description de l'Activité en Cancérologie), classification des cancers au vu de la Classification Internationale des Maladies (CIM10) version 10. Elle offre 2 niveaux de localisation : 14 appareils anatomocliniques et 38 organes.

Elle permet une description exhaustive de tous les cancers

- en « Tumeurs Malignes » (TM) classées en :
 - Tumeur Maligne Primitive (TMP) quand le cancer primitif est connu,
 - Autre Tumeur Maligne (ATM) quand le cancer est de siège mal défini,
 - Tumeur Maligne Secondaire (TMS) lorsqu'il s'agit de métastases ;
- en « Autres Tumeurs » (AT) quand le diagnostic est une :
 - Tumeur In Situ (TIS) ou
 - Tumeur à Évolution Imprévisible (TEI).

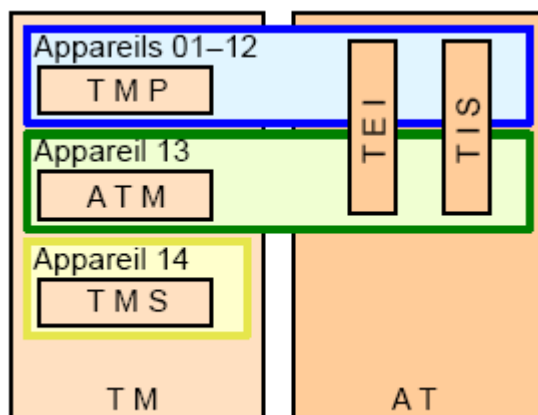
En-dehors de l'appareil 14 spécifique aux métastases, les autres appareils sont issus d'un regroupement de TM (primitive ou mal définie), TEI et TIS (cf. schéma p.3).

2.2. CLASSIFICATION INVS

Les rapports nationaux d'épidémiologie du cancer réalisés par l'Institut National de Veille Sanitaire (InVS) s'appuient sur des données issues du réseau des registres français FRANCIM (France-Cancer-Incidence-Mortalité) et du Centre d'Épidémiologie sur les causes médicales de Décès (CépiDc). La classification CIM10 utilisée pour décrire les décès ne décrit pas l'ensemble de l'activité de cancérologie mais propose une analyse ciblée sur 25 organes sélectionnés sur la base de leur fréquence et/ou intérêt en Santé Publique. Il n'est pas proposé de description des TIS ou TEI (codes en D). Pour les TM, cette classification est très proche de la classification DAC pour toutes les spécialités sauf pour l'oncogériatrie. Après avis des experts d'Oncocentre, la classification InVS est jugée préférable en Hématologie, car elle « isole » les leucémies lymphoïdes chroniques et décrit mieux les leucémies aiguës (disséminées dans la CIM10 au sein des différents types cellulaires de leucémies).

L'UREH utilise pour son rapport 2007-2014 la classification DAC sauf pour l'hématologie où elle utilisera la classification de l'InVS.

Figure 1 : Nomenclature DAC : Classification par appareil et type de tumeur



3. TRAITEMENT DES BASES PMSI

3.1. PREMIERE ETAPE : QUALITE, PRIORISATION ET CORRECTIONS DU CODAGE DES DIAGNOSTICS

Le PMSI n'est pas un outil épidémiologique et répond à des règles spécifiques de codage et de position des diagnostics. La sélection initiale des séjours s'est donc appuyée sur la présence, en diagnostic Principal (DP), Relié (DR) ou Associé Significatif (DAS), d'au moins un des codes CIM10 retenus de TM primitives ou secondaires, TIS ou TEI.

Des erreurs de codage des diagnostics peuvent exister dans les bases PMSI, notamment des erreurs de position des diagnostics (DP, DR, DAS). Il existe aussi des règles de codage qui priorisent les métastases (lors de leur découverte, lors d'une complication liée à une métastase...) sur le cancer primitif. L'orientation de chaque séjour vers un unique appareil ou organe (selon la nomenclature DAC révisée) nous a amenés, tout d'abord à prioriser les codes de cancers entre eux (lorsqu'ils étaient multiples dans le même séjour), puis à porter des actions correctrices sur le codage et la position DP, DR, DAS des diagnostics au sein de certaines typologies de séjours.

En présence d'un cancer métastasé, la règle de codage veut que le code diagnostique de la métastase soit placé en DP si celle-ci vient d'être découverte (ou éventuellement en DR dans le cadre d'une chimiothérapie). Dans ces deux cas, le code de métastase ne permet pas d'orienter le séjour en Appareil/Organe, aussi nous avons recherché la présence d'au moins un code de TM dans les DAS (éventuellement le DR). Dans les rares cas où existaient en DAS deux ou plusieurs TM, nous avons priorisé les TMP de siège précis sur les ATM de siège imprécis. Le code de TM trouvé prenait alors la place du DP (ou éventuellement du DR), la TMS étant déplacée en position DAS.

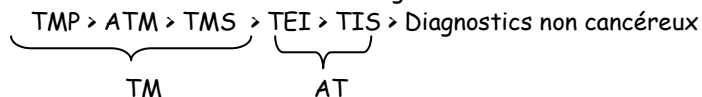
De même, dans le cadre d'une prise en charge de surveillance/bilan/traitement [cf. liste ci-après], la règle de codage veut que l'on mentionne, en DR, le cancer traité. Or, l'oubli du codage des DR (saisie en théorie obligatoire) est fréquent (DR vide) : la correction de cette anomalie a consisté, à remonter en position de DR, le 1er code de tumeur rencontré dans les DAS selon les règles de priorisation.

Le VIH est la seule pathologie disposant de codes diagnostiques spécifiques associant le VIH et la survenue du cancer (B21_ : "Immunodéficience humaine [VIH]), à l'origine de Tumeurs Malignes"). Ces codes contenant une double information :

- ne sont pas toujours suivis du code de cancer précis,
- sont absents des nomenclatures utilisées pour classer les cancers (DAC ou INCa)

Pour pallier à ce manque et pour mieux décrire les cancers chez un patient vivant avec le VIH, nous avons ajouté "artificiellement" le code de cancer en C « oublié », selon le sous-digit du code en B21_ précisant la survenue d'un sarcome de Kaposi, Lymphome de Burkitt, Lymphome Malin Non Hodgkinien...

Les diagnostics de cancer sont hiérarchisés selon leur rang ainsi déterminé :



Dg(K) = {Diagnostics de cancer} = {TM + AT}

Dg(Tr) = {Dg de traitement, bilan et surveillance} = {Z51.0, Z51.1, Z51.3, Z51.5, Z45.2, Z08, Z94.80}

- Z51.0 Radiothérapie
- Z51.1 Chimiothérapie pour tumeur
- Z51.3 Transfusion sanguine
- Z51.5 Soins palliatifs
- Z08 Examen de contrôle après traitement d'une tumeur
- Z45.2 Ajustement et entretien d'un dispositif d'accès vasculaire
- Z94.80 Présence de greffe de moelle osseuse

A l'issue de toutes ces étapes, un seul code diagnostic de tumeur a été retenu par séjour pour permettre son orientation en Appareil/Organe. Le code de cancer codé en DP est prioritaire sur celui codé en DR, lui-même prioritaire sur ceux codés en DAS.

3.2. DEUXIEME ETAPE : DEFINITION DES INDICATEURS SEJOURS

- Séjours « POUR » ou « AVEC » cancer

On définit les séjours « POUR » cancer comme réalisant l'une des conditions suivantes (après l'étape correctrice précédente) :

- le DP ou le DR est un code de tumeur maligne primitive connue ou de siège imprécis, tumeur in situ, ou tumeur à évolution imprévisible (TMP, ATM, TEI, TIS). Le diagnostic en DP ou DR est prioritaire sur les autres diagnostics de cancer retrouvés dans le séjour, il constitue le diagnostic retenu et permet la classification du séjour en Appareil-Organe.

- le DP ou DR est un code de surveillance, traitement ou d'aplasie, car principale complication du traitement du cancer (bilan, chimiothérapie, radiothérapie, pose de PAC, soins palliatifs, présence de greffe de moelle ou aplasie). Le diagnostic de cancer retenu est le DR (DR corrigé si vide ou inapproprié) ou le DAS de tumeur priorisée en cas d'aplasie.

- Association en DAS d'un code de tumeur maligne primitive connue ou de siège imprécis, tumeur in situ, ou tumeur à évolution imprévisible (TMP, ATM, TEI, TIS) ET d'un code de chimiothérapie, radiothérapie, pose de PAC, soins palliatifs.

Les séjours « AVEC » cancer regroupent tous les autres séjours dès lors qu'ils n'ont pas été classés en séjour « POUR ».

- Séjour avec métastases :

La présence dans le séjour d'un code de Tumeur Maligne Secondaire (TMS) hors métastases ganglionnaires et , quelle que soit sa position, permettra aussi de le caractériser comme cancer métastasé.

3.3. TROISIEME ETAPE : DEFINITION DES INDICATEURS PATIENTS

Les bases a les PMSI sont des bases de séjours : l'analyse Patient porte sur les séjours correctement chaînés c'est-à-dire pour lesquels un lien patient a été possible grâce au numéro anonyme patient.

L'analyse épidémiologique porte sur les patients âgés de 75 ans et plus, domiciliés en CVL et hospitalisés au moins une fois « POUR » cancer dans l'année. Le patient est comptabilisé une année N s'il a au moins 1 séjour « POUR » cancer l'année N.

➤ Trois indicateurs patients se rapportant au cancer sont définis à la lecture de l'ensemble des séjours de l'année N :

- Type de tumeur

2 catégories de tumeurs : TM / AT (TIS et/ou TEI).

S'il existe au moins un séjour pour TM l'année N le patient est comptabilisé dans la catégorie « TM », même si il a également des séjours pour AT, même d'organes différents : on priorise la TM, qui habituellement est responsable de séjours multiples, à la TIS ou TEI qui habituellement apparaît dans un séjour isolé.

- **Localisation Appareil-Organe du cancer**

Pour les patient identifiés « TM » : on liste les localisations Appareil-Organe de chaque séjour et on comptabilise le patient dans autant de localisations d'organes distincts.

Pour les patients identifiés « AT » (donc sans séjours de « TM ») : on liste de même les localisations Appareil-Organe de chaque séjour et on comptabilise le patient dans chacune des localisations.

Un patient présentant plusieurs séjours du même appareil-organe sera comptabilisé une seule fois dans ce couple appareil-organe.

Un patient présentant des séjours appareil-organes distincts sera comptabilisé autant de fois que d'organes distincts.

Exemple : un patient traité pour cancer colique et cancer du pancréas sera comptabilisé une fois dans l'appareil digestif et deux fois par organe : une fois pour le colon et une fois pour le pancréas.

Enfin, un patient présentant divers appareils sera comptabilisé dans chacun des appareils mais également dans un appareil spécifique appelé « multi-appareils ».

Exemple : un patient traité pour un cancer colique et pour un cancer du poumon est compté dans les deux appareils + appareil « multi-appareils ».

Donc la somme des patients par organe d'un appareil est supérieure au total des patients de l'appareil et de même la somme des patients par appareil est supérieure au nombre total de patients cancéreux distincts.

- **Cancer métastaté ou non**

Un patient est "avec métastaté" s'il a eu au moins une hospitalisation avec une métastaté dans l'année N, identifiée par les codes diagnostiques en C78 "Tumeur maligne secondaire des organes respiratoires et digestifs" et C79 "Tumeur maligne secondaire d'autres sièges". Les codes en C77 "Tumeur maligne des ganglions lymphatiques, secondaire et non précisée" sont écartés de cette définition car ils peuvent correspondre à une extension locorégionale.

Quelle que soit la localisation de la métastaté, le patient est considéré « avec métastaté » pour tous les organes dans lesquels il a été comptabilisé. Les métastates isolées sont traitées comme un appareil « Métastates isolées », si le patient n'a aucun autre code de tumeur primitive dans l'année calendaire considérée.

➤ **Autres indicateurs :**

- **Nouveau patient**

La définition de nouveau patient se décline pour chacun des appareils : pour une année et un appareil donné, un patient est considéré comme nouveau, s'il n'a eu aucun séjour « POUR » ou « AVEC » TM ou AT du même appareil dans les 3 ans précédant sa première hospitalisation « POUR » cancer de l'appareil de l'année en cours.

On élargit à l'appareil pour ne pas comptabiliser comme nouveaux cancers des codages approximatifs ou imprécis en localisation pour le même organe. Cette définition est celle choisie par les RCP car à chaque appareil correspondent des médecins spécialistes.

- **Décès, accès aux soins palliatifs**

- Seuls les décès hospitaliers (MCO) de patients atteints de cancer sont pris en compte. Les décès survenus en-dehors d'une structure hospitalière MCO ne sont pas comptabilisés (domicile, moyen séjour, long séjour, . . .).

- Pour les sujets décédés, un indicateur d'accès à un séjour pour soins palliatifs avant le décès sera calculé : nombre de patients ayant eu au moins un séjour « pour ou avec soins palliatifs » (les soins palliatifs sont codés en DP ou DAS) dans l'année précédant (365 jours) le décès / nombre de patients décédés.

- **Âge**

En l'absence de date de naissance, c'est l'âge du patient au 1er séjour de l'année qui est pris en compte. L'oncogériatrie concerne la population des patients âgés de 75 ans et plus.

- **Domicile**

De même, pour une année N, le domicile retenu est celui renseigné lors du 1er séjour de l'année.

Cette méthode évite des « doubles comptes » de patients en cas de déménagements.

4. ANALYSE EPIDEMIOLOGIQUE : TOUT TYPE DE TUMEUR (TM ET AT)

4.1. INDICATEURS GENERAUX EN CENTRE - VAL DE LOIRE : EVOLUTION 2007-2014

➤ Type de Tumeur

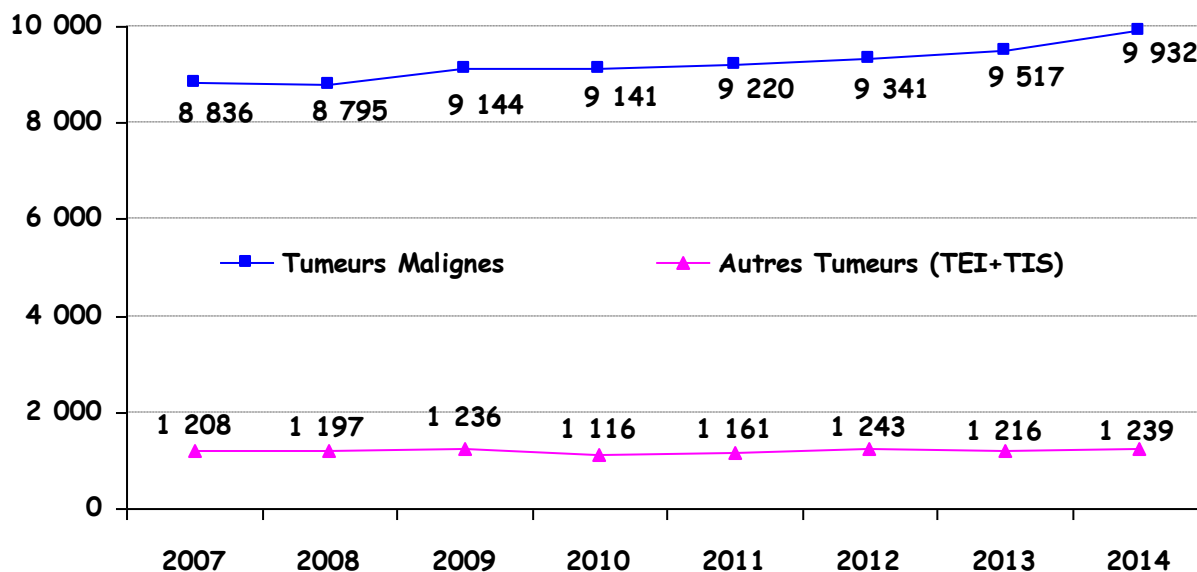
Tableau 1 : Évolution du nombre de patients (ADULTES TOUT AGE/ ≥ 75 ANS) domiciliés en Centre - Val de Loire selon le type de tumeur

Type de Tumeur	Nombre de patients							
	2007	2008	2009	2010	2011	2012	2013	2014
Tumeurs Malignes	28 658	28 303	28 964	28 284	28 542	28 587	28 690	29 688
Autres Tumeurs	5 133	5 352	5 095	4 595	4 860	5 062	4 696	4 595
- dont TEI	4 409	4 659	4 378	3 896	4 145	4 250	3 946	3 902
- dont TIS	750	719	736	713	734	825	762	701
ADULTES TOUT AGE	33 791	33 655	34 059	32 879	33 402	33 649	33 386	34 283
Tumeurs Malignes	8 836	8 795	9 144	9 141	9 220	9 341	9 517	9 932
Autres Tumeurs	1 208	1 197	1 236	1 116	1 161	1 243	1 216	1 239
- dont TEI	1 057	1 048	1 076	942	1 000	1 070	1 042	1 077
- dont TIS	159	157	162	176	168	177	177	165
ADULTES ≥ 75 ans	10 044	9 992	10 380	10 257	10 381	10 584	10 733	11 171
Part de l'Oncogériatrie								
% Tumeurs Malignes	30,8	31,1	31,6	32,3	32,3	32,7	33,2	33,5
% Autres Tumeurs	23,5	22,4	24,3	24,3	23,9	24,6	25,9	27,0

SOURCE : PMSI 2014 PATIENTS ÂGÉS DE 75 ANS ET PLUS DOMICILIÉS EN CENTRE - VAL DE LOIRE

On observe également une augmentation de la part des ≥75 ans parmi la population des ≥15 ans en CVL : 11,7 % en 2007 vs 12,6 % en 2012.

Figure 1 : Évolution du nombre de patients âgés de 75 ans et plus domiciliés en CVL par type de tumeur (TM et AT)



SOURCE : PMSI 2007-2014 PATIENTS ÂGÉS DE 75 ANS ET PLUS DOMICILIÉS EN CENTRE - VAL DE LOIRE

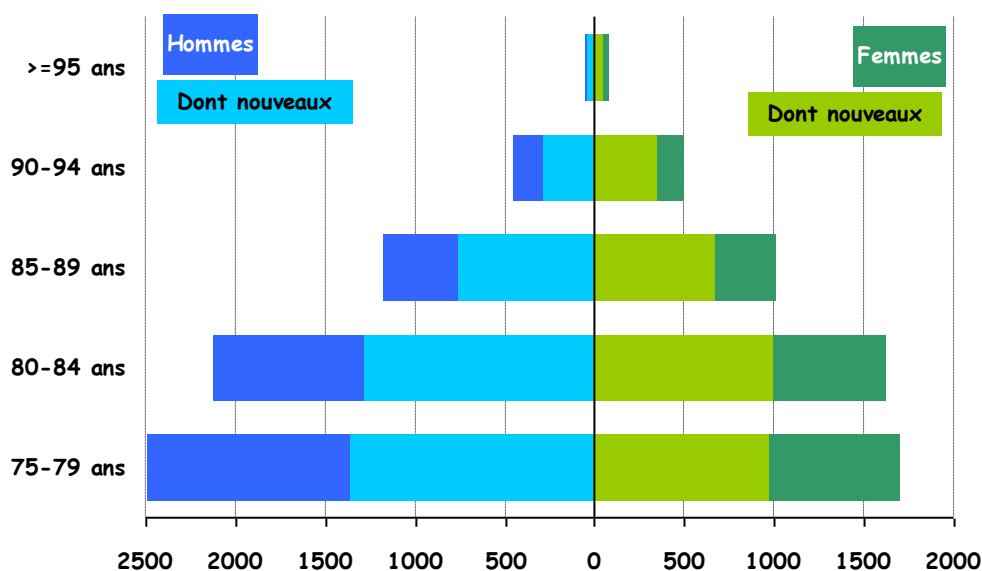
➤ Profil des patients

Tableau 2 : Profil des patients atteints de tout type de tumeur (TM et AT) domiciliés en CVL

Caractéristique du profil	Statistique / Effectif								
	2007	2008	2009	2010	2011	2012	2013	2014	
Âge	1° Quartile	77	77	77	78	78	78	78	78
	Médiane	81	81	81	81	81	81	81	81
	3° Quartile	84	84	85	85	85	85	85	85
	Moyenne	81,3	81,4	81,5	81,6	81,7	81,8	81,9	82,0
Nb patients	Hommes	5 695	5 511	5 706	5 723	5 812	5 924	6 049	6 276
	Femmes	4 349	4 481	4 674	4 534	4 569	4 660	4 684	4 895
	Nouveaux patients			7 291	7 199	7 104	7 351	7 282	7 710
	Avec métastases	2 180	2 186	2 324	2 393	2 452	2 472	2 562	2 620
	Décédés	1 960	2 057	2 134	2 153	2 115	2 132	2 221	2 191
	Total	10 044	9 992	10 380	10 257	10 381	10 584	10 733	11 171

SOURCE : PMSI 2007-2014, PATIENTS ÂGÉS DE 75 ANS ET PLUS DOMICILIÉS EN CENTRE-VAL DE LOIRE

Figure 2 : Pyramide des âges par sexe des patients atteints de tout type de tumeur (TM et AT) domiciliés en CVL (2014) avec part des nouveaux patients



SOURCE : PMSI 2014 PATIENTS ÂGÉS DE 75 ANS ET PLUS DOMICILIÉS EN CENTRE-VAL DE LOIRE

Tableau 3 : Pourcentage de nouveaux patients, patients avec métastases, patients décédés en milieu hospitalier

		2007	2008	2009	2010	2011	2012	2013	2014
Tout Type Tumeur	Nouveaux patients			70%	70%	68%	69%	68%	69%
	Avec métastases	22%	22%	22%	23%	24%	23%	24%	23%
	Décédés	20%	21%	21%	21%	20%	20%	21%	20%
Tumeurs Malignes	Nouveaux patients			69%	69%	67%	68%	67%	68%
	Avec métastases	25%	25%	25%	26%	27%	26%	27%	26%
	Décédés	21%	22%	22%	23%	22%	22%	22%	21%
Autres Tumeurs	Nouveaux patients			81%	81%	78%	77%	74%	76%
	Avec métastases	1%	0%	0%	1%	0%	0%	1%	1%
	Décédés	6%	7%	6%	7%	8%	7%	9%	9%

SOURCE : PMSI 2007-2014, PATIENTS ADULTES DOMICILIÉS EN CENTRE-VAL DE LOIRE

4.2. ANALYSE PAR DEPARTEMENT DE DOMICILE

Tableau 4 : Tout type de Tumeurs : Taux de Prévalence 2014 par sexe et département de domicile, standardisé sur l'âge de la population française des 75 ans et plus 2011

Département de domiciliation	Taux de Prévalence Standardisé sur l'âge pour 100 000 hab.	
	Femmes	Hommes
18 - Cher	2 638	5 519
28 - Eure-et-Loir	3 095	6 273
36 - Indre	2 862	5 910
37 - Indre-et-Loire	3 399	6 803
41 - Loir-et-Cher	2 853	5 904
45 - Loiret	3 190	6 340
CENTRE-VAL DE LOIRE	3 057	6 208

SOURCE : PMSI 2014, PATIENTS ≥75 ANS DOMICILIÉS EN CENTRE-VAL DE LOIRE

INSEE, POPULATION FRANÇAISE ≥75ANS AU 1ER JANVIER 2011

NB : attention, chiffres à prendre avec précaution, le PMSI ayant tendance à surestimer le nombre de cas de cancer. ces chiffres ont donc surtout un intérêt comparatif.

Figure 2 : Évolution du nombre de patients atteints de Tumeurs Malignes par Département de Domicile

Nb patients/département

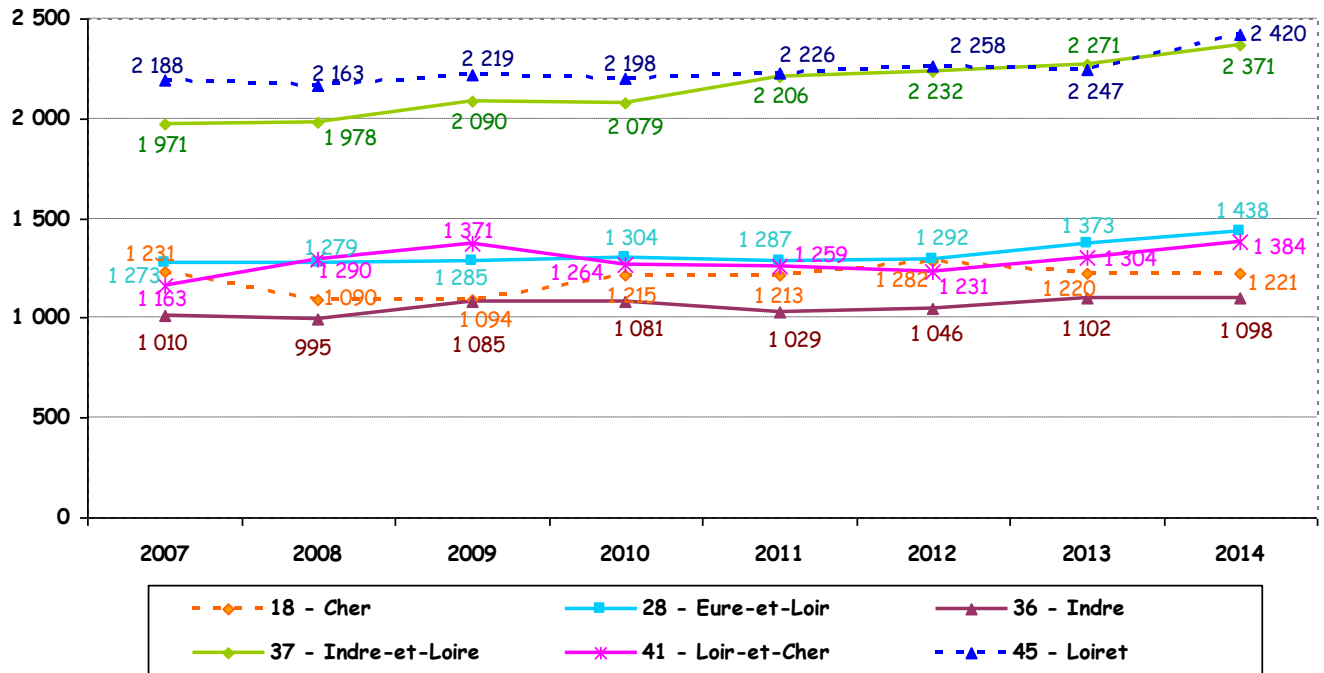
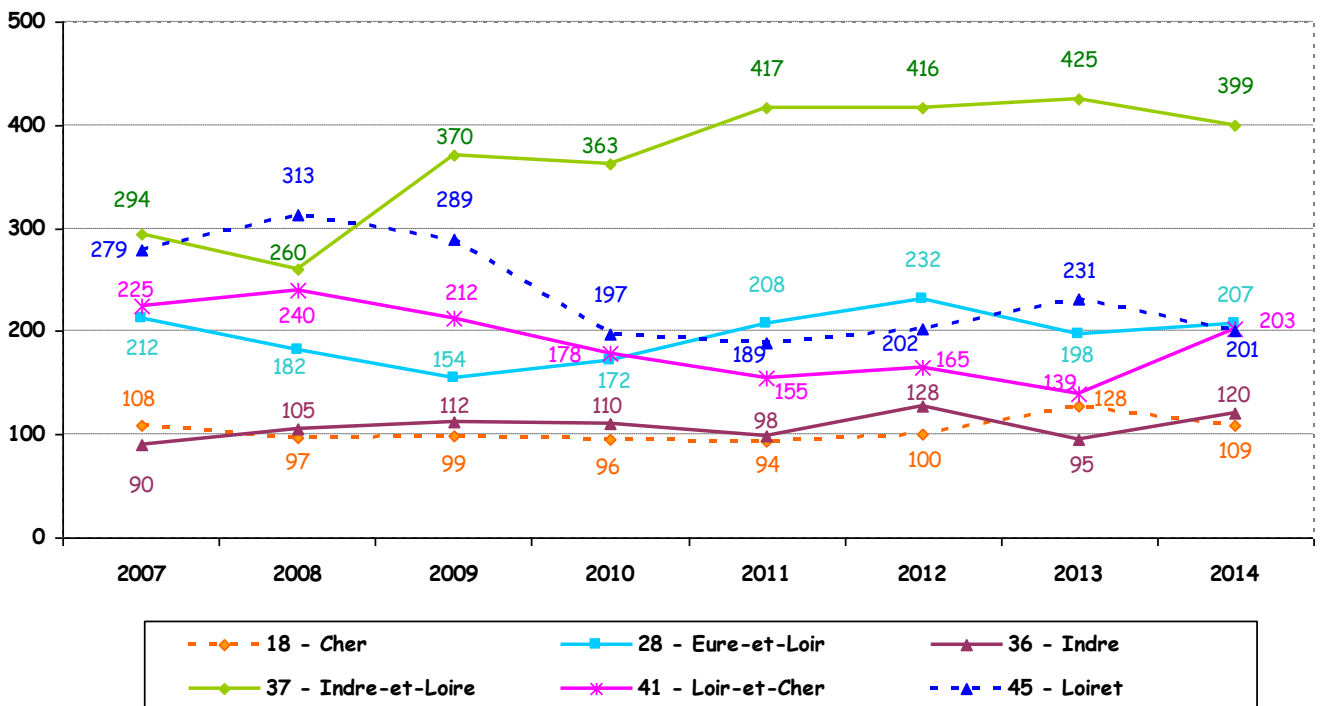


Figure 3 : Évolution du nombre de patients atteints d'Autres Tumeurs par Département de Domicile

Nb patients



NB : risque d'erreurs, certains hôpitaux utilisant des codes de TEI pour les ablations réalisées en hôpital de jour en attendant le résultat de l'anatomopathologie (notamment pour le codage de polype du colon au cours d'une coloscopie).

Le diagnostic principal est déterminé à la sortie du séjour, en connaissance de l'ensemble des examens y compris ceux qui parviendraient postérieurement à la sortie du patient (Anapath, virologie, ...) *Guide méthodologique PMSI 2014*

SOURCE : PMSI 2007-2014 PATIENTS ÂGÉS DE 75 ANS ET PLUS DOMICILIÉS EN CENTRE - VAL DE LOIRE

4.3. ANALYSE PAR APPAREIL ET ORGANE

Tableau 5 : Profil des patients traités pour Tumeurs Malignes domiciliés en CVL par organe et appareil en 2014

Appareil/Organe	Nb Patients	Pourcentage de					Âge				
		Femmes	Nouveaux	Métastases*	Décès	>= 75	1° Quartile	Médiane	3° Quartile	Moyenne	
VOIES AERO-DIGESTIVES SUPÉRIEURES	Lèvres, cavité buccale et pharynx	189	29,6	61,4	16,4	29,1	100,0	78	81	85	81,8
	Larynx	57	12,3	71,9	5,3	12,3	100,0	77	79	83	80
	Autres ORL	24	45,8	83,3	12,5	16,7	100,0	78	79,5	86,5	81,5
	Total Appareil	258	27,9	65,9	13,2	24,4	100,0	77	80	85	81,4
APPAREIL RESPIRATOIRE	Trachée, bronches, poumons	731	25,2	65,7	48,4	41,2	100,0	77	80	83	80,4
	Plèvre	62	21,0	67,7	32,3	45,2	100,0	77	81	84	81,1
	Autres thorax	13	46,2	92,3	15,4	23,1	100,0	77	80	85	82,1
	Total Appareil	790	25,4	66,1	47,0	41,0	100,0	77	80	83	80,5
APPAREIL DIGESTIF	Œsophage	132	24,2	62,9	27,3	36,4	100,0	77	81	84	81,1
	Estomac, Duodenum, Grêle	268	42,2	62,7	38,8	31,7	100,0	78	82	85	82
	Colon, Rectum	1538	45,8	63,6	34,5	20,9	100,0	78	81	85	81,8
	Canal anal	47	74,5	61,7	21,3	25,5	100,0	78	81	85	81,5
	Foie, Voies biliaires	341	34,0	70,1	26,4	38,1	100,0	77	80	84	81,3
	Pancréas	356	51,4	68,3	44,7	43,8	100,0	77	81	86	82
	Autres digestifs et péritoine	51	66,7	80,4	60,8	43,1	100,0	78	82	86	82,2
	Total Appareil	2 642	44,8	65,2	34,6	28,0	100,0	78	81	85	81,7
SEIN	Sein	853	98,4	70,6	31,5	14,2	100,0	77	81	84	81,1
APPAREIL GÉNITAL FÉMININ	Col utérus	25	100,0	52,0	28,0	32,0	100,0	78	82	84	82
	Corps utérus	164	100,0	71,3	32,3	25,0	100,0	77	81	84	81,4
	Ovaire et autres annexes	193	99,5	51,8	71,0	23,8	100,0	77	80	84	80,9
	Autres organes génitaux féminins	40	100,0	75,0	17,5	15,0	100,0	79	82,5	86,5	83
	Total Appareil	407	99,8	62,4	48,4	24,1	100,0	77	81	84	81,4
APPAREIL GÉNITAL MASCULIN	Prostate	924	0,0	69,8	36,4	20,7	100,0	78	81	86	82,1
	Testicule	5	0,0	80,0	0,0	40,0	100,0	81	92	92	86,8
	Autres organes génitaux masculins	15	0,0	60,0	20,0	6,7	100,0	80	83	84	82,8
	Total Appareil	942	0,0	69,7	35,8	20,5	100,0	78	81	86	82,1
APPAREIL URINAIRE	Vessie et Voies urinaires	898	19,6	55,9	14,1	15,0	100,0	78	82	85	82
	Rein	233	37,3	70,0	42,9	22,7	100,0	77	80	84	80,7
	Total Appareil	1 117	23,2	59,2	19,3	15,8	100,0	78	81	85	81,7
ŒIL ET SYSTÈME NERVEUX CENTRAL	Œil	22	63,6	90,9	9,1	0,0	100,0	77	80,5	82	80,3
	Système Nerveux Central	84	53,6	85,7	9,5	34,5	100,0	77	80	85	81,2
	Total Appareil	106	55,7	86,8	9,4	27,4	100,0	77	80	84	81
TUMEURS ENDOCRINIENNES	Thyroïde	34	67,6	64,7	17,6	17,6	100,0	77	79	83	80,6
	Autres endocrines	8	50,0	25,0	25,0	12,5	100,0	75,5	77	79,5	77,5
	Total Appareil	42	64,3	57,1	19,0	16,7	100,0	77	79	83	80
HÉMATOLOGIE	Lymphomes Malins Hodgkiniens	19	26,3	52,6	10,5	21,1	100,0	76	79	84	79,8
	Lymphomes Malins Non Hodgkiniens	436	42,0	52,5	9,4	19,0	100,0	77	80	84	81,1
	Myélome multiple et TM immunoproliférative	236	48,3	45,8	11,4	19,5	100,0	78	81	84	81,4
	Leucémies Aiguës	129	45,7	62,8	0,8	52,7	100,0	78	81	84	81,5
	Leucémie Lymphoïde Chronique	134	43,3	34,3	1,5	15,7	100,0	77	80,5	84	81,2
	Autres Leucémies et TM Tissu Lymphoïde	72	47,2	50,0	0,0	20,8	100,0	78	82	85	82
Total Appareil	986	44,5	49,9	7,3	22,7	100,0	78	80,5	84	81,3	
OS ET TISSUS CONJONCTIFS	Os et Cartilage articulaire	39	53,8	84,6	25,6	30,8	100,0	76	81	84	80,6
	Tissu conjonctif et autres tissus mous	76	47,4	72,4	36,8	22,4	100,0	78	81	84	81,8
	Total Appareil	113	49,6	76,1	31,9	24,8	100,0	77	81	84	81,4
PEAU	Mélanome	147	58,5	60,5	30,6	10,9	100,0	78	82	87	82,5
	Peau	1623	41,9	84,2	1,7	3,0	100,0	80	83	88	83,7
	Total Appareil	1 759	43,2	82,3	3,9	3,7	100,0	79	83	88	83,6
AUTRES TUMEURS MALIGNES DE SIÈGE IMPRÉCIS		127	49,6	92,9	67,7	36,2	100,0	78	82	86	82,7
MÉTASTASES ISOLÉES		193	57,0	81,3	92,2	34,7	100,0	79	83	87	83,4
MULTI APPAREILS		389	39,3	72,8	46,8	24,9	100,0	77	80	83	80,4
TOTAL		9 932	43,5	68,2	26,3	21,0	100,0	78	81	85	81,8

* l'indicateur "Avec métastases" ne pointe pas sur les métastases ganglionnaires qui sont considérées comme une extension loco-régionale de la tumeur : c'est pourquoi 92% de métastases isolées et non 100% en l'absence de cancer primitif codé.

SOURCE : PMSI 2014 PATIENTS ÂGÉS DE 75 ANS ET PLUS DOMICILIÉS EN CENTRE - VAL DE LOIRE

Tableau 6 : Profil des patients traités pour Autres Tumeurs (TEI/TIS) domiciliés en CVL par organe et appareil en 2014

Appareil/Organe	Nb Patients	Pourcentage de				Âge				
		Femmes	Nouveaux	Métastases	Décès	1° Quartile	Médiane	3° Quartile	Moyenne	
VOIES AERO-DIGESTIVES SUPÉRIEURES	Lèvres, cavité buccale et pharynx	4	25,0	100,0	0,0	0,0	80	83	88	84
	Larynx	4	25,0	75,0	0,0	25,0	77	80,5	86	81,5
	Autres ORL	1	100,0	100,0	0,0	0,0	91	91	91	91
	Total Appareil	9	33,3	88,9	0,0	11,1	79	83	89	83,7
APPAREIL RESPIRATOIRE	Trachée, bronches, poumons	21	42,9	100,0	9,5	28,6	81	83	90	85,1
	Autres thorax	3	33,3	100,0	0,0	0,0	79	83	83	81,7
	Total Appareil	24	41,7	100,0	8,3	25,0	80,5	83	89,5	84,7
APPAREIL DIGESTIF	Estomac, Duodenum, Grêle	13	46,2	92,3	0,0	15,4	78	80	84	81,1
	Colon, Rectum	390	43,8	87,9	0,0	1,0	76	78	82	79,4
	Foie, Voies biliaires	18	38,9	88,9	0,0	16,7	78	79	84	81,2
	Autres digestifs et péritoine	36	58,3	91,7	0,0	16,7	79	83,5	87	83,3
	Total Appareil	457	44,9	88,4	0,0	3,3	76	79	82	79,8
SEIN	Sein	19	94,7	94,7	0,0	0,0	76	80	83	79,4
APPAREIL GÉNITAL FÉMININ	Col utérus	11	100,0	81,8	0,0	18,2	76	81	93	84,2
	Ovaire et autres annexes	9	100,0	100,0	0,0	22,2	76	84	87	82,8
	Autres organes génitaux féminins	6	100,0	100,0	0,0	0,0	79	83	88	83,7
	Total Appareil	26	100,0	92,3	0,0	15,4	76	82,5	88	83,6
APPAREIL GÉNITAL MASCULIN	Prostate	28	0,0	89,3	7,1	10,7	77	81	85	82
	Autres organes génitaux masculins	2	0,0	100,0	0,0	0,0	75	76,5	78	76,5
	Total Appareil	30	0,0	90,0	6,7	10,0	77	81	84	81,7
APPAREIL URINAIRE	Vessie et Voies urinaires	101	31,7	72,3	2,0	5,0	77	80	83	81,1
	Rein	11	54,5	100,0	9,1	9,1	76	82	91	83,8
	Total Appareil	112	33,9	75,0	2,7	5,4	77	80	83,5	81,4
ŒIL ET SYSTÈME NERVEUX CENTRAL	Œil	1	0,0	100,0	0,0	0,0	80	80	80	80
	Système Nerveux Central	11	36,4	100,0	0,0	9,1	77	78	88	81,4
	Total Appareil	12	33,3	100,0	0,0	8,3	77	79	86	81,3
TUMEURS ENDOCRINIENNES	Thyroïde	1	0,0	100,0	0,0	0,0	76	76	76	76
	Autres endocrines	7	71,4	71,4	0,0	0,0	81	82	88	83,1
	Total Appareil	8	62,5	75,0	0,0	0,0	79,5	81,5	85,5	82,3
HÉMATOLOGIE	Autres tumeurs hématologiques	43	46,5	83,7	0,0	11,6	77	81	86	82
	Syndromes myélodysplasiques	323	48,6	51,7	0,9	17,6	80	84	88	84,6
	Syndromes myéloprolifératifs	67	49,3	53,7	1,5	13,4	79	82	86	83
	Total Appareil	427	48,5	55,5	0,7	16,4	79	84	88	84,1
OS ET TISSUS CONJONCTIFS	Os et Cartilage articulaire	1	0,0	100,0	0,0	0,0	76	76	76	76
	Tissu conjonctif et autres tissus mous	8	25,0	100,0	0,0	0,0	78,5	81	83,5	80,8
	Total Appareil	9	22,2	100,0	0,0	0,0	76	81	82	80,2
PEAU	Mélanome	14	71,4	92,9	0,0	0,0	80	83	85	82,4
	Peau	88	53,4	79,5	0,0	4,5	79	84	89	84,2
	Total Appareil	102	55,9	81,4	0,0	3,9	79	83	89	84
AUTRES TUMEURS DE SIÈGE IMPRÉCIS		5	60,0	100,0	0,0	0,0	83	83	87	85,8
MULTI APPAREILS		1	0,0	100,0	0,0	0,0	80	80	80	80
TOTAL		1 239	46,7	75,9	0,8	8,9	78	81	85	82,1

SOURCE : PMSI 2014 PATIENTS ÂGÉS DE 75 ANS ET PLUS DOMICILIÉS EN CENTRE - VAL DE LOIRE

Tableau 7 : Évolution 2007-2014 du nombre de patients traités pour Tumeurs Malignes domiciliés en CVL par organe et appareil

Appareil/Organe		2007	2008	2009	2010	2011	2012	2013	2014
VOIES AERO-DIGESTIVES SUPÉRIEURES	Lèvres, cavité buccale et pharynx	206	189	203	196	234	216	198	189
	Larynx	64	54	58	57	47	59	53	57
	Autres ORL	33	31	27	23	30	34	32	24
	Total Appareil	286	263	276	264	304	296	278	258
APPAREIL RESPIRATOIRE	Trachée, bronches, poumons	639	652	601	634	696	685	735	731
	Plèvre	37	50	49	54	62	52	47	62
	Autres thorax	15	14	13	17	19	16	10	13
	Total Appareil	681	705	649	691	759	740	782	790
APPAREIL DIGESTIF	Œsophage	108	132	146	145	143	148	132	132
	Estomac, Duodenum, Grêle	227	226	272	235	256	250	271	268
	Colon, Rectum	1 325	1 375	1 550	1 517	1 478	1 500	1 415	1 538
	Canal anal	28	24	16	34	27	35	27	47
	Foie, Voies biliaires	266	282	310	310	321	324	335	341
	Pancréas	261	285	298	309	299	315	338	356
	Autres digestifs et péritoine	64	52	64	46	45	40	44	51
	Total Appareil	2 201	2 286	2 567	2 510	2 465	2 521	2 472	2 642
SEIN	Sein	684	743	743	760	755	811	837	853
APPAREIL GÉNITAL FÉMININ	Col utérus	47	42	35	37	26	37	25	25
	Corps utérus	143	164	155	159	155	161	161	164
	Ovaire et autres annexes	175	164	169	160	154	168	181	193
	Autres organes génitaux féminins	38	48	42	25	30	28	29	40
Total Appareil	379	398	380	369	357	378	386	407	
APPAREIL GÉNITAL MASCULIN	Prostate	1 044	946	894	943	933	878	880	924
	Testicule	6	9	10	5	2	4	5	5
	Autres organes génitaux masculins	12	10	11	11	11	8	16	15
	Total Appareil	1 059	964	915	958	946	889	901	942
APPAREIL URINAIRE	Vessie et Voies urinaires	841	709	776	809	800	812	836	898
	Rein	188	184	173	199	186	230	192	233
	Total Appareil	1 024	883	938	995	975	1 032	1 023	1 117
ŒIL ET SYSTÈME NERVEUX	Œil	15	26	20	24	23	27	18	22
	Système Nerveux Central	61	75	80	69	86	82	83	84
	Total Appareil	76	101	100	93	109	109	101	106
TUMEURS ENDOCRINIENNES	Thyroïde	30	41	43	32	37	46	45	34
	Autres endocrines	4	6	9	9	9	10	16	8
	Total Appareil	34	47	52	41	46	56	61	42
HÉMATOLOGIE	Lymphomes Malins Hodgkiniens	16	12	18	16	20	23	23	19
	Lymphomes Malins Non Hodgkiniens	390	397	438	412	392	407	432	436
	Myélome multiple et TM immunoproliférative	243	234	218	194	196	200	234	236
	Leucémies Aiguës	119	106	145	126	129	124	130	129
	Leucémie Lymphoïde Chronique	173	171	169	166	171	168	134	134
	Autres Leucémies et TM Tissu Lymphoïde	95	90	101	67	65	72	75	72
	Total Appareil	977	973	1 025	933	922	943	983	986
OS ET TISSUS CONJONCTIFS	Os et Cartilage articulaire	29	35	33	28	34	41	31	39
	Tissu conjonctif et autres tissus mous	64	59	68	53	66	56	65	76
	Total Appareil	91	92	98	79	97	96	92	113
PEAU	Mélanome	171	149	139	146	154	136	152	147
	Peau	1 293	1 217	1 337	1 333	1 376	1 386	1 499	1 623
	Total Appareil	1 451	1 360	1 465	1 467	1 522	1 509	1 635	1 759
AUTRES TUMEURS MALIGNES DE SIÈGE IMPRÉCIS		93	97	110	91	97	104	99	127
MÉTASTASES ISOLÉES		175	180	177	181	198	185	221	193
MULTI APPAREILS		357	289	334	276	313	313	336	389
TOTAL	TOTAL	8 836	8 795	9 144	9 141	9 220	9 341	9 517	9 932

SOURCE : PMSI 2007-2014 PATIENTS ÂGÉS DE 75 ANS ET PLUS DOMICILIÉS EN CENTRE - VAL DE LOIRE

Tableau 8 : Évolution 2007-2014 du nombre de patients traités pour Autres Tumeurs (TEI/TIS) domiciliés en CVL par organe et appareil

Appareil/Organe		2007	2008	2009	2010	2011	2012	2013	2014
VOIES AERO-DIGESTIVES SUPÉRIEURES	Lèvres, cavité bucale et pharynx	9	7	10	5	7	6	7	4
	Larynx	2	5	6	8	6	5	4	4
	Autres ORL	0	0	1	0	1	0	0	1
	Total Appareil	11	12	17	13	14	11	11	9
APPAREIL RESPIRATOIRE	Trachée, bronches, poumons	7	10	12	19	14	9	13	21
	Plèvre	2	1	0	1	0	1	0	0
	Autres thorax	4	3	2	4	6	3	1	3
	Total Appareil	13	14	13	24	20	13	14	24
APPAREIL DIGESTIF	Oesophage	0	0	6	2	1	0	1	0
	Estomac, Duodenum, Grêle	15	6	7	19	5	14	19	13
	Colon, Rectum	404	434	441	355	405	387	376	390
	Canal anal	1	0	0	2	1	2	0	0
	Foie, Voies biliaires	16	12	22	24	15	19	18	18
	Pancréas	2	0	0	0	0	0	0	0
	Autres digestifs et péritoine	48	34	30	20	27	27	47	36
Total Appareil	484	485	503	421	453	448	459	457	
SEIN	Sein	24	25	15	20	23	8	19	19
APPAREIL GÉNITAL FÉMININ	Col utérus	6	3	7	2	5	9	4	11
	Ovaire et autres annexes	6	12	8	13	7	7	2	9
	Autres organes génitaux féminins	1	5	4	5	2	3	3	6
	Total Appareil	13	20	19	20	14	19	9	26
APPAREIL GÉNITAL MASCULIN	Prostate	27	29	42	34	23	22	27	28
	Testicule	0	0	0	1	2	0	1	0
	Autres organes génitaux masculins	0	1	0	1	1	1	1	2
	Total Appareil	27	30	42	36	26	23	29	30
APPAREIL URINAIRE	Vessie et Voies urinaires	150	98	86	69	74	118	87	101
	Rein	4	5	6	10	12	14	7	11
	Total Appareil	154	103	92	79	86	132	94	112
OEIL ET SYSTÈME NERVEUX CENTRAL	Œil	1	0	1	0	0	1	0	1
	Système Nerveux Central	17	31	35	20	21	19	13	11
	Total Appareil	18	31	36	20	21	20	13	12
TUMEURS ENDOCRINIENNES	Thyroïde	3	4	1	2	2	3	3	1
	Autres endocrines	5	4	6	4	5	6	4	7
	Total Appareil	8	8	7	6	7	9	7	8
HÉMATOLOGIE	Autres tumeurs hématologiques	54	47	44	45	37	37	29	43
	Syndromes myélodysplasiques	224	252	283	259	278	322	333	323
	Syndromes myéloprolifératifs	57	61	53	36	51	69	79	67
	Total Appareil	327	355	371	335	357	420	432	427
OS ET TISSUS CONJONCTIFS	Os et Cartilage articulaire	3	1	1	2	4	5	2	1
	Tissu conjonctif et autres tissus mous	12	10	7	9	10	6	5	8
	Total Appareil	15	11	8	11	14	11	7	9
PEAU	Mélanome	12	15	8	16	20	17	9	14
	Peau	99	85	106	113	102	114	111	88
	Total Appareil	111	100	114	129	122	131	120	102
AUTRES TUMEURS DE SIÈGE IMPRÉCIS		10	7	8	3	8	8	4	5
MULTI APPAREILS		7	4	8	1	4	10	2	1
TOTAL		1 208	1 197	1 236	1 116	1 161	1 243	1 216	1 239

SOURCE : PMSI 2007-2014 PATIENTS ÂGÉS DE 75 ANS ET PLUS DOMICILIÉS EN CENTRE - VAL DE LOIRE

5. ANALYSE EPIDEMIOLOGIQUE : TUMEURS MALIGNES

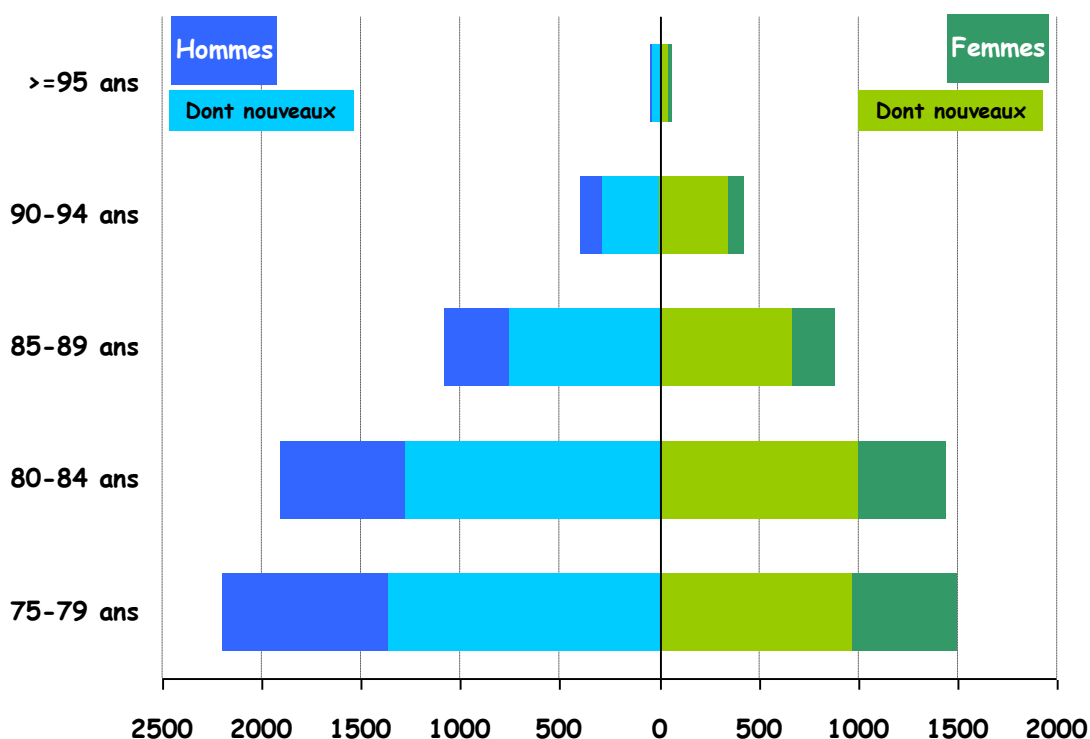
5.1. PRINCIPAUX INDICATEURS

Tableau 9 : Évolution 2007-2014 du profil des patients atteints de Tumeurs Malignes domiciliés en CVL

Caractéristique du profil	Statistique / Effectif								
	2007	2008	2009	2010	2011	2012	2013	2014	
Âge	1° Quartile	77	77	78	78	78	78	78	78
	Médiane	81	81	81	81	81	81	81	81
	3° Quartile	84	84	85	85	85	85	85	85
	Moyenne	81,3	81,4	81,5	81,6	81,7	81,8	81,8	81,9
Nb patients	Hommes	5 047	4 878	5 029	5 147	5 193	5 269	5 402	5 615
	Femmes	3 789	3 917	4 115	3 994	4 027	4 072	4 115	4 317
	Nouveaux patients			6 296	6 298	6 204	6 397	6 380	6 769
	Avec métastases	2 172	2 184	2 319	2 386	2 449	2 466	2 551	2 610
	Décédés	1 890	1 969	2 057	2 079	2 021	2 039	2 106	2 081
	Total	8 836	8 795	9 144	9 141	9 220	9 341	9 517	9 932

SOURCE : PMSI 2007-2014, PATIENTS ÂGÉS DE 75 ANS ET PLUS DOMICILIÉS EN CENTRE-VAL DE LOIRE

Figure 4 : Pyramide des âges par sexe des patients atteints de Tumeurs Malignes domiciliés en CVL (2014) avec part des nouveaux patients



SOURCE : PMSI 2014 PATIENTS ÂGÉS DE 75 ANS ET PLUS DOMICILIÉS EN CENTRE-VAL DE LOIRE

Tableau 10 : Évolution de la mortalité hospitalière par domicile
 Nombre de décès et % d'accès à un séjour POUR ou AVEC soins palliatifs dans l'année précédant le décès

Département de Domicile	Nombre de décès et % d'accès aux soins palliatifs (Sp) hospitaliers																	
	2007		2008		2009		2010		2011		2012		2013		2014			
	Décès	% Sp	Décès	% Sp	Décès	% Sp	Décès	% Sp	Décès	% Sp	Décès	% Sp	Décès	% Sp	Décès	% Sp		
18 - Cher	324	75,6	290	77,2	264	71,6	304	71,7	285	70,2	288	59,7	306	59,2	272	70,6		
28 - Eure-et-Loir	310	72,6	328	74,1	346	76,9	359	76,0	346	77,2	369	70,7	337	66,8	340	68,8		
36 - Indre	196	55,1	209	45,9	217	47,0	212	50,5	192	54,7	183	60,7	229	62,9	238	59,7		
37 - Indre-et-Loire	385	55,3	374	54,5	441	53,3	443	55,1	482	53,7	464	58,0	469	59,7	493	63,5		
41 - Loir-et-Cher	262	65,6	293	72,0	309	68,9	282	72,3	279	71,7	258	70,9	275	68,7	261	69,7		
45 - Loiret	413	75,1	475	72,2	480	71,3	479	67,8	437	63,4	477	62,5	490	55,1	477	61,4		
CENTRE-VAL DE LOIRE	1 890	67,4	1 969	67,1	2 057	65,5	2 079	65,9	2 021	64,7	2 039	63,5	2 106	61,2	2 081	65,2		

SOURCE : PMSI 2007-2014, PATIENTS ÂGÉS DE 75 ANS ET PLUS DOMICILIÉS EN CENTRE-VAL DE LOIRE

5.2. TAUX DE PREVALENCE, D'INCIDENCE ET DE MORTALITE PAR DEPARTEMENT

Tableau 11 : Tumeurs Malignes : Taux de Prévalence/Incidence/Mortalité hospitalière 2014 par sexe et département de domicile, standardisé sur l'âge de la population française des 75 ans et plus 2011

Département de domiciliation	Taux standardisés sur l'âge (/100 000 hab.)					
	Prévalence		Incidence		Mortalité	
	♀	♂	♀	♂	♀	♂
18 - Cher	2 403	5 098	1 605	3 405	494	1 193
28 - Eure-et-Loir	2 660	5 556	1 831	3 573	611	1 335
36 - Indre	2 551	5 375	1 825	3 609	553	1 161
37 - Indre-et-Loire	2 916	5 803	2 077	3 836	550	1 289
41 - Loir-et-Cher	2 469	5 187	1 763	3 296	410	1 055
45 - Loiret	2 908	5 913	2 064	4 059	484	1 299
Centre - Val de Loire	2 696	5 553	1 897	3 680	515	1 233

SOURCE : PMSI 2014, PATIENTS ≥ 75 ANS DOMICILIÉS EN CENTRE-VAL DE LOIRE

INSEE, POPULATION FRANÇAISE ≥ 75 ANS AU 1ER JANVIER 2011

Tableau 12 : Tumeurs Malignes : Taux d'Incidence 2014 standardisé par âge et sexe, par département de domicile, Appareil et Organe

Appareil/Organe	18	28	36	37	41	45	CVL	
VOIES AERO-DIGESTIVES SUPÉRIEURES	Lèvres, cavité buccale et pharynx	44	44	48	30	42	55	43
	Larynx	19	20	29	15	8	8	15
	Autres ORL	3	5	3	15	7	7	8
	Total Appareil	63	64	78	56	54	70	64
APPAREIL RESPIRATOIRE	Trachée, bronches, poumons	144	185	160	178	174	216	180
	Plèvre	14	23	13	13	12	18	16
	Autres thorax	8	5	7	2	5	3	5
	Total Appareil	161	203	179	190	186	234	196
APPAREIL DIGESTIF	Œsophage	17	26	43	28	52	26	31
	Estomac, Duodenum, Grêle	58	61	53	54	59	86	64
	Colon, Rectum	372	415	389	381	333	348	371
	Canal anal	3	8	16	10	16	14	11
	Foie, Voies biliaires	106	65	89	96	85	98	90
	Pancréas	98	78	83	94	90	103	92
	Autres digestifs et péritoine	17	13	30	23	7	8	16
	Total Appareil	650	648	666	661	621	666	653
SEIN	Sein	306	390	382	391	337	420	377
APPAREIL GÉNITAL FÉMININ	Col utérus	0	0	16	11	21	3	8
	Corps utérus	50	69	75	90	76	72	73
	Ovaire et autres annexes	67	56	64	47	85	63	63
	Autres organes génitaux féminins	31	17	22	14	13	19	19
	Total Appareil	148	142	172	159	191	148	159
APPAREIL GÉNITAL MASCULIN	Prostate	607	692	703	484	712	683	635
	Testicule	0	0	0	4	6	8	4
	Autres organes génitaux masculins	8	7	9	13	6	9	9
	Total Appareil	614	692	711	501	725	700	647
APPAREIL URINAIRE	Vessie et Voies urinaires	217	153	158	213	166	192	187
	Rein	55	56	43	63	69	75	62
	Total Appareil	272	209	201	272	232	266	247
ŒIL ET SYSTÈME NERVEUX CENTRAL	Œil	8	5	6	5	13	9	8
	Système Nerveux Central	28	28	30	33	15	28	27
	Total Appareil	36	34	36	38	28	37	35
TUMEURS ENDOCRINIENNES	Thyroïde	8	16	13	9	3	5	9
	Autres endocrines	0	3	3	0	0	0	1
	Total Appareil	8	19	17	9	3	5	9
HÉMATOLOGIE	Lymphomes Malins Hodgkiniens	3	5	3	3	8	2	4
	Lymphomes Malins Non Hodgkiniens	56	76	98	101	110	77	87
	Myélome multiple et TM immunoproliférative	39	34	47	47	43	37	41
	Leucémies Aiguës	39	29	30	38	18	28	31
	Leucémie Lymphoïde Chronique	20	13	26	20	15	13	18
	Autres Leucémies et TM Tissu Lymphoïde	11	16	7	17	13	15	14
	Total Appareil	157	170	204	216	200	170	187
OS ET TISSUS CONJONCTIFS	Os et Cartilage articulaire	11	5	19	18	8	12	13
	Tissu conjonctif et autres tissus mous	34	21	6	15	18	28	21
	Total Appareil	42	27	26	33	26	38	33
PEAU	Mélanome	34	31	20	36	18	52	34
	Peau	297	457	421	691	380	638	513
	Total Appareil	331	484	441	722	398	687	545
AUTRES TUMEURS MALIGNES DE SIÈGE IMPRÉCIS		39	37	43	46	45	51	45
MÉTASTASES ISOLÉES		62	46	78	62	59	55	60
MULTI-APPAREIL		78	67	122	124	138	109	108
TOTAL		2 274	2 478	2 488	2 730	2 332	2 805	2 559

SOURCE : PMSI 2014 PATIENTS ÂGÉS DE 75 ANS ET PLUS DOMICILIÉS EN CENTRE - VAL DE LOIRE

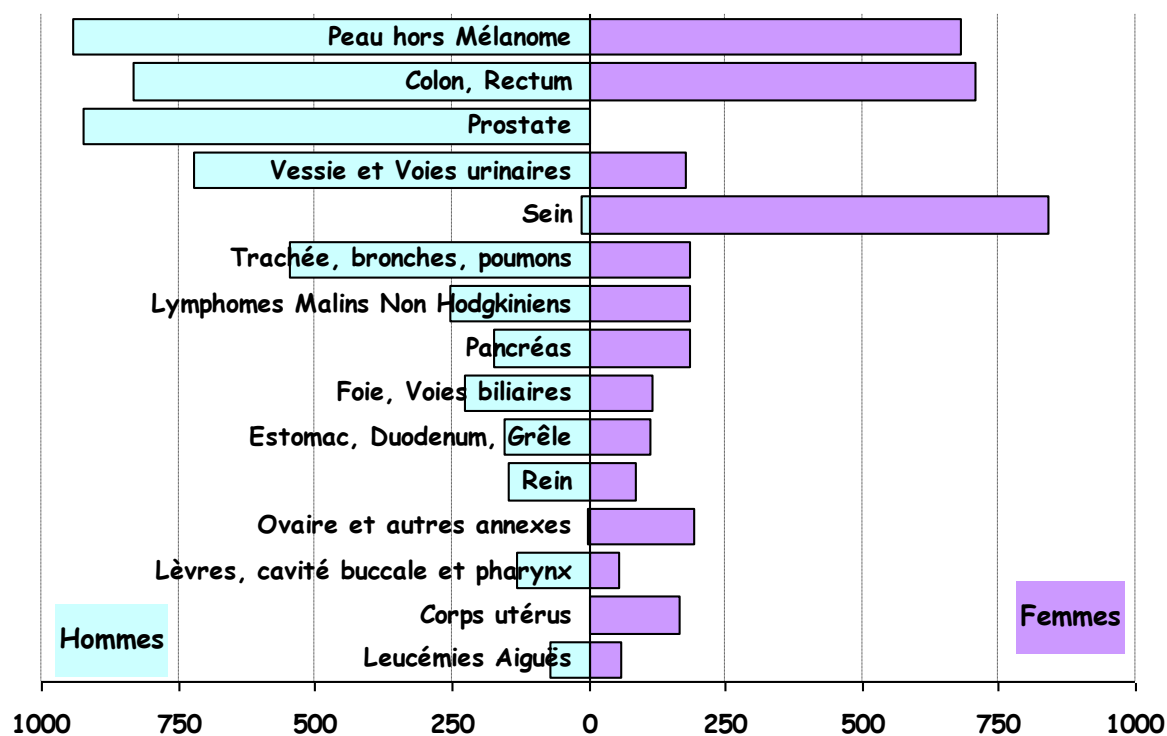
5.3. PRINCIPAUX CANCERS EN CENTRE - VAL DE LOIRE

Tableau 13 : **Tumeurs Malignes** : Sexe et âge des cas prévalents, incidents et décès hospitaliers 2014 par principaux organes

Organes couvrant 80% des cas bruts cumulés*	Cas prévalents				Cas incidents				Mortalité hospitalière			
	Nombre		Âge moyen		Nombre		Âge moyen		Nombre		Âge moyen	
	♀	♂	♀	♂	♀	♂	♀	♂	♀	♂	♀	♂
Peau	680	943	84.4	83.2	603	763	84.3	83.0	16	33	86.8	86.4
Colon, Rectum	705	833	82.3	81.4	473	505	82.8	81.9	136	186	84.2	82.4
Prostate		924		82.1		645		82.1		191		83.6
Sein	839	14	81.1	79.9	589	13	81.4	80.0	120	1	82.6	79.0
Vessie et Voies urinaires	176	722	83.1	81.7	107	395	83.3	81.9	30	105	83.0	82.9
Trachée, bronches, poumons	184	547	80.8	80.2	117	363	81.3	80.6	69	232	81.4	80.7
Pancréas	183	173	82.5	81.6	129	114	82.9	82.6	79	77	83.2	81.9
Foie, Voies biliaires	116	225	82.2	80.8	89	150	82.1	81.0	43	87	82.6	81.5
Lymphomes Malins Non Hodgkiniens	183	253	81.5	80.7	95	134	82.2	80.6	32	51	82.0	83.5
Estomac, Duodenum, Grêle	113	155	82.5	81.6	79	89	83.1	82.1	34	51	83.6	82.4
Rein	87	146	80.8	80.6	65	98	80.6	80.8	13	40	81.4	80.3
Corps utérus	164		81.4		117		81.8		41		82.5	
Lèvres, cavité buccale et pharynx	56	133	82.8	81.3	37	79	83.1	81.9	9	46	82.7	82.7
Ovaire et autres annexes	192	1	81.0	76.0	99	1	81.9	76.0	46		82.9	
Leucémies Aiguës	59	70	80.3	82.5	35	46	80.4	82.8	29	39	80.6	82.4

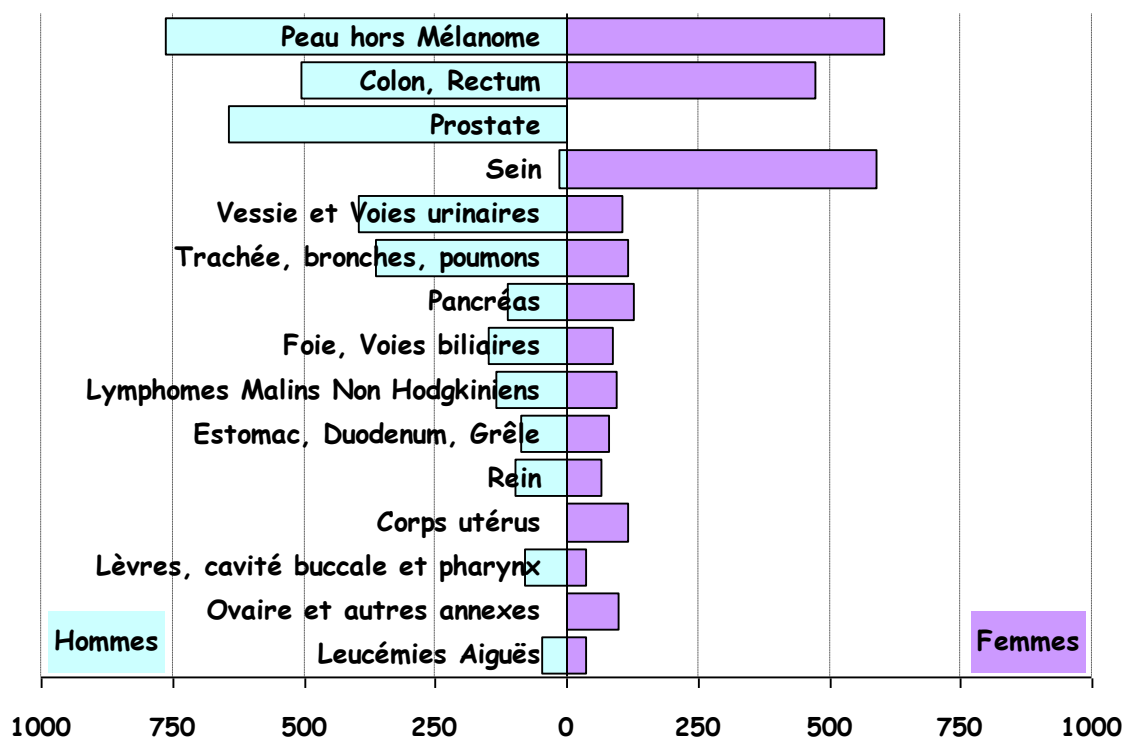
SOURCE : PMSI 2014 - CAS PREVALENTS, INCIDENTS ET DECES BRUTS DES 75 ANS ET PLUS DOMICILIES EN CENTRE-VAL DE LOIRE

Tumeurs Malignes : Cas prévalents 2014 de l'Adulte âgé de 75 ans et plus domicilié Centre-Val de Loire



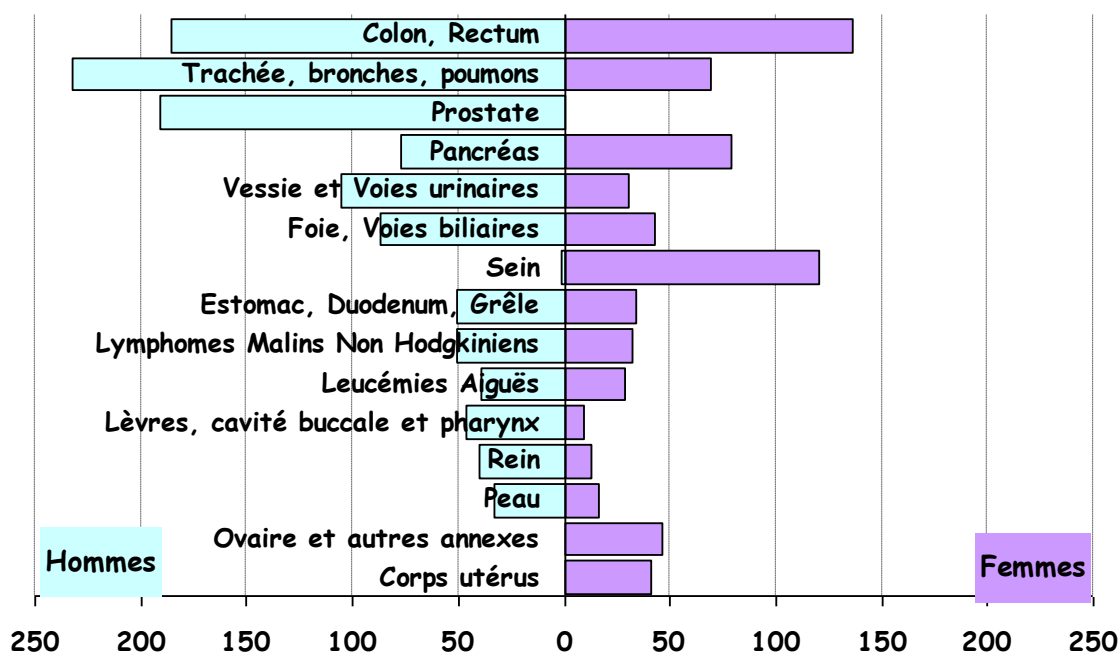
SOURCE : PMSI 2014, PATIENTS AGES DE 75 ANS ET PLUS DOMICILIÉS EN CENTRE-VAL DE LOIRE

Tumeurs Malignes : Cas Incidents 2014 de l'Adulte âgé de 75 ans et plus domicilié Centre-Val de Loire



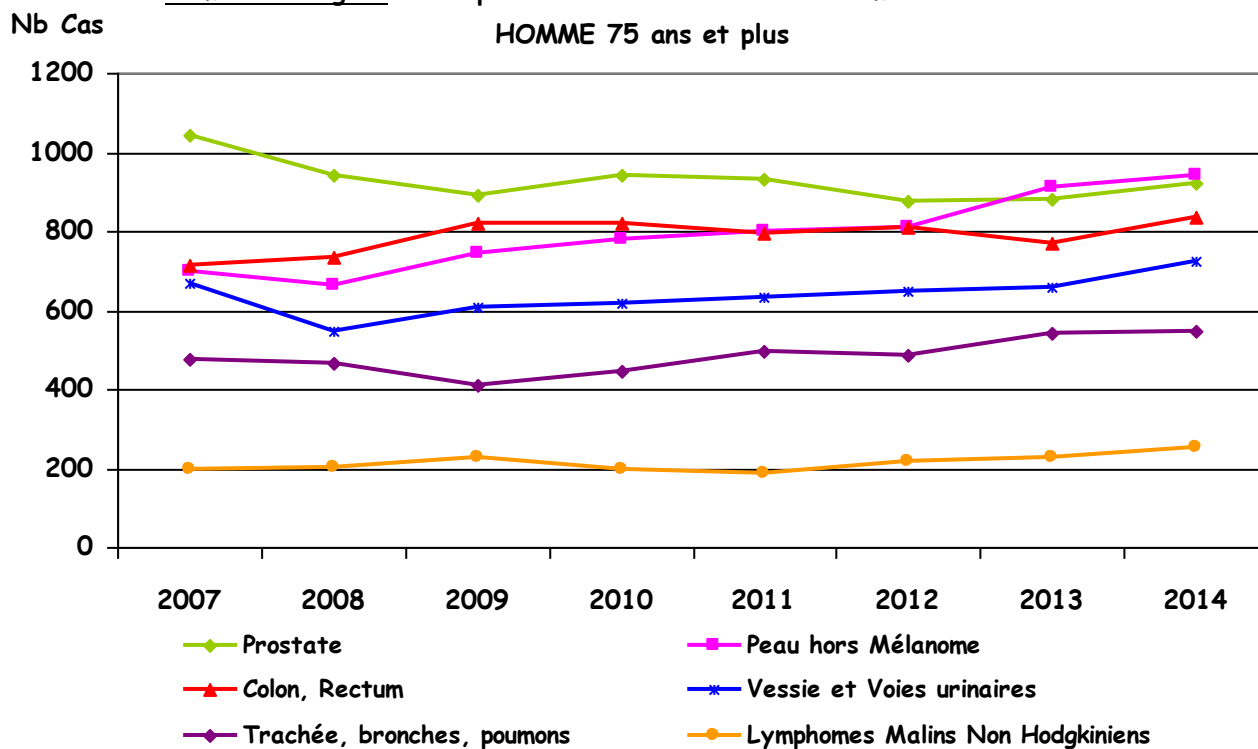
SOURCE : PMSI 2014, PATIENTS AGES DE 75 ANS ET PLUS DOMICILIÉS EN CENTRE-VAL DE LOIRE

Tumeurs Malignes : Décès hospitaliers 2014 de l'Adulte âgé de 75 ans et plus, domicilié Centre-Val de Loire

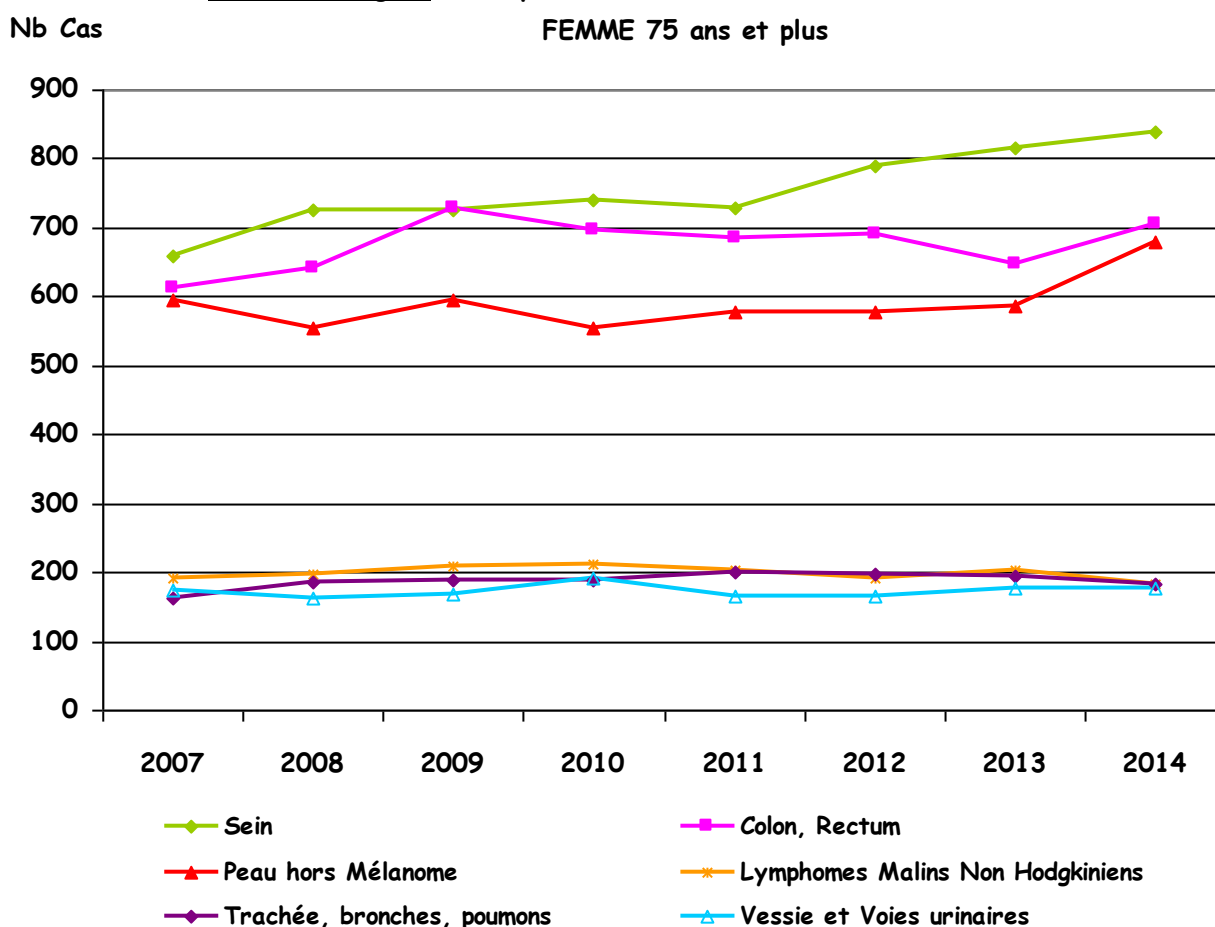


SOURCE : PMSI 2014, PATIENTS AGES DE 75 ANS ET PLUS DOMICILIÉS EN CENTRE-VAL DE LOIRE

Tumeurs Malignes : Cas prévalents 2007-2014 - 6 Premières Localisations
HOMME 75 ans et plus



Tumeurs Malignes : Cas prévalents 2007-2014 - 6 Premières Localisations
FEMME 75 ans et plus



SOURCE : PMSI 2007-2014 PATIENTS ÂGÉS DE 75 ANS ET PLUS DOMICILIÉS EN CENTRE - VAL DE LOIRE

Tableau 14 : Tumeurs Malignes : Évolution 2010-2014 du profil des patients par appareil/organe

Appareil/Organe		Nb Patients					% Femmes					% Nouveaux					% Métastases					% Décès				
		2010	2011	2012	2013	2014	2010	2011	2012	2013	2014	2010	2011	2012	2013	2014	2010	2011	2012	2013	2014	2010	2011	2012	2013	2014
VOIES AÉRO-DIGESTIVES SUPÉRIEURES	Lèvres, cavité buccale et pharynx	196	234	216	198	189	33,7	35,9	30,6	24,2	29,6	68,9	68,8	69,4	66,7	61,4	12,8	15,4	9,3	13,6	16,4	23,0	23,9	24,1	26,3	29,1
	Larynx	57	47	59	53	57	3,5	8,5	11,9	7,5	12,3	71,9	61,7	72,9	62,3	71,9	12,3	10,6	11,9	18,9	5,3	33,3	25,5	22,0	28,3	12,3
	Autres ORL	23	30	34	32	24	21,7	40,0	55,9	31,3	45,8	73,9	66,7	64,7	75,0	83,3	17,4	13,3	17,6	9,4	12,5	26,1	26,7	20,6	25,0	16,7
	Total Appareil	264	304	296	278	258	27,3	32,6	30,7	22,3	27,9	69,7	67,1	69,9	66,9	65,9	12,5	14,5	11,1	13,7	13,2	24,2	24,3	23,6	26,6	24,4
APPAREIL RESPIRATOIRE	Trachée, bronches, poumons	634	696	685	735	731	29,8	28,7	28,9	26,4	25,2	72,6	65,2	67,2	66,9	65,7	48,9	49,3	45,3	49,5	48,4	41,5	40,1	40,6	42,9	41,2
	Plèvre	54	62	52	47	62	29,6	17,7	25,0	25,5	21,0	68,5	56,5	59,6	70,2	67,7	20,4	25,8	30,8	36,2	32,3	29,6	38,7	46,2	40,4	45,2
	Autres thorax	17	19	16	10	13	41,2	52,6	31,3	50,0	46,2	82,4	73,7	81,3	100,0	92,3	11,8	42,1	31,3	30,0	15,4	23,5	47,4	31,3	30,0	23,1
	Total Appareil	691	759	740	782	790	30,2	28,9	28,8	26,7	25,4	72,5	64,7	66,9	67,4	66,1	46,5	47,2	43,8	48,5	47,0	40,5	40,1	40,5	42,2	41,0
APPAREIL DIGESTIF	Œsophage	145	143	148	132	132	17,9	27,3	17,6	21,2	24,2	59,3	54,5	58,8	62,9	62,9	34,5	35,0	34,5	30,3	27,3	33,8	39,2	44,6	35,6	36,4
	Estomac, Duodenum, Grêle	235	256	250	271	268	41,7	39,1	34,4	36,2	42,2	70,2	69,1	66,8	63,8	62,7	35,7	37,9	39,2	33,6	38,8	38,3	35,9	32,4	31,9	31,7
	Colon, Rectum	1517	1478	1500	1415	1538	45,9	46,3	46,1	45,7	45,8	63,0	62,6	62,5	60,0	63,6	35,9	36,3	37,7	36,3	34,5	22,1	20,2	18,9	21,1	20,9
	Canal anal	34	27	35	27	47	64,7	77,8	68,6	88,9	74,5	76,5	55,6	65,7	63,0	61,7	8,8	25,9	14,3	22,2	21,3	8,8	11,1	11,4	11,1	25,5
	Foie, Voies biliaires	310	321	324	335	341	40,0	42,7	40,7	36,4	34,0	71,0	71,0	64,5	67,2	70,1	24,2	29,9	25,9	26,0	26,4	46,8	38,6	36,7	41,8	38,1
	Pancréas	309	299	315	338	356	49,5	51,8	56,5	54,1	51,4	74,4	69,6	71,7	69,8	68,3	46,0	48,8	48,3	48,8	44,7	46,6	50,2	43,5	41,7	43,8
	Autres digestifs et péritoine	46	45	40	44	51	65,2	66,7	67,5	68,2	66,7	69,6	73,3	70,0	70,5	80,4	50,0	60,0	57,5	50,0	60,8	45,7	48,9	50,0	43,2	43,1
	Total Appareil	2 510	2 465	2 521	2 472	2 642	44,2	45,6	45,0	44,7	44,8	66,0	64,7	64,6	63,0	65,2	35,1	36,3	36,8	35,6	34,6	30,0	29,0	26,9	28,2	28,0
	SEIN	760	755	811	837	853	97,2	96,6	97,3	97,5	98,4	73,8	71,7	73,9	71,1	70,6	30,9	30,2	32,2	31,9	31,5	16,3	13,8	15,9	14,1	14,2
APPAREIL GÉNITAL FÉMININ	Col utérus	37	26	37	25	25	100,0	100,0	100,0	100,0	100,0	70,3	53,8	73,0	64,0	52,0	32,4	34,6	32,4	32,0	28,0	35,1	30,8	35,1	16,0	32,0
	Corps utérus	159	155	161	161	164	100,0	99,4	100,0	100,0	100,0	76,1	69,0	70,2	65,8	71,3	25,2	27,1	29,2	29,2	32,3	23,3	18,1	18,6	24,2	25,0
	Ovaire et autres annexes	160	154	168	181	193	100,0	100,0	100,0	100,0	99,5	55,0	49,4	55,4	50,3	51,8	67,5	72,1	66,7	70,7	71,0	31,3	31,2	29,8	26,5	23,8
	Autres organes génitaux féminins	25	30	28	29	40	100,0	100,0	100,0	100,0	100,0	76,0	70,0	75,0	79,3	75,0	28,0	16,7	17,9	31,0	17,5	24,0	23,3	14,3	17,2	15,0
	Total Appareil	369	357	378	386	407	100,0	99,7	100,0	100,0	99,8	66,9	59,9	64,3	60,1	62,4	43,9	45,9	45,0	48,2	48,4	27,4	24,6	24,3	24,6	24,1
APPAREIL GÉNITAL MASCULIN	Prostate	943	933	878	880	924	0,3	0,0	0,0	0,1	0,0	66,8	66,0	67,1	65,6	69,8	33,6	34,9	34,4	34,5	36,4	19,8	22,3	21,1	20,6	20,7
	Testicule	5	2	4	5	5	0,0	0,0	0,0	0,0	0,0	60,0	50,0	75,0	80,0	80,0	20,0	0,0	25,0	20,0	0,0	20,0	0,0	25,0	20,0	40,0
	Autres organes génitaux masculins	11	11	8	16	15	0,0	0,0	0,0	0,0	0,0	63,6	81,8	75,0	81,3	60,0	9,1	18,2	0,0	0,0	20,0	18,2	36,4	0,0	6,3	6,7
Total Appareil	958	946	889	901	942	0,3	0,0	0,0	0,1	0,0	66,8	66,2	67,3	65,9	69,7	33,2	34,7	34,1	33,9	35,8	19,7	22,4	20,9	20,3	20,5	
APPAREIL URINAIRE	Vessie et Voies urinaires	809	800	812	836	898	23,6	20,8	20,3	21,1	19,6	54,1	56,5	56,3	54,4	55,9	13,8	11,3	11,6	12,3	14,1	16,4	15,1	14,7	13,4	15,0
	Rein	199	186	230	192	233	39,7	46,2	37,0	42,2	37,3	77,9	75,3	75,7	69,8	70,0	38,2	39,2	39,6	39,6	42,9	24,1	21,0	27,4	27,6	22,7
	Total Appareil	995	975	1 032	1 023	1 117	26,7	25,3	23,9	25,0	23,2	58,7	60,2	60,7	67,3	59,2	18,2	16,0	17,1	17,4	19,3	17,5	16,0	17,0	16,1	15,8
ŒIL ET SYSTÈME NERVEUX CENTRAL	Œil	24	23	27	18	22	54,2	39,1	40,7	55,6	63,6	91,7	80,2	96,3	94,4	90,9	12,5	13,0	14,8	11,1	9,1	8,3	13,0	18,5	11,1	0,0
	Système Nerveux Central	69	86	82	83	84	46,4	41,9	40,2	50,6	53,6	78,3	86,0	86,6	86,7	85,7	10,1	15,1	8,5	10,8	9,5	50,7	32,6	42,7	37,3	34,5
	Total Appareil	93	109	109	101	106	48,4	41,3	40,4	51,5	55,7	81,7	86,2	89,0	88,1	86,8	10,8	14,7	10,1	10,9	9,4	39,8	28,4	36,7	32,7	27,4
TUMEURS ENDOCRINIENNES	Thyroïde	32	37	46	45	34	62,5	73,0	65,2	57,8	67,6	56,3	78,4	56,5	55,6	64,7	18,8	35,1	23,9	28,9	17,6	18,8	18,9	8,7	33,3	17,6
	Autres endocrines	9	9	10	16	8	77,8	55,6	30,0	43,8	50,0	66,7	77,8	70,0	75,0	25,0	33,3	66,7	40,0	43,8	25,0	22,2	22,2	50,0	37,5	12,5
	Total Appareil	41	46	56	61	42	65,9	69,6	58,9	54,1	64,3	58,5	78,3	58,9	60,7	57,1	22,0	41,3	26,8	32,8	19,0	19,5	19,6	16,1	34,4	16,7
HÉMATOLOGIE	Lymphomes Malins Hodgkiniens	16	20	23	23	19	37,5	55,0	73,9	39,1	26,3	62,5	70,0	60,9	65,2	52,6	12,5	0,0	26,1	0,0	10,5	6,3	25,0	17,4	26,1	21,1
	Lymphomes Malins Non Hodgkiniens	412	392	407	432	436	51,7	51,8	46,9	47,0	42,0	54,4	47,7	56,8	53,0	52,5	6,3	8,4	10,3	7,9	9,4	23,1	23,0	22,4	26,2	19,0
	Myélome multiple et TM immunoproliférative	194	196	200	234	236	51,0	52,6	56,5	50,9	48,3	42,8	45,9	45,5	50,9	45,8	8,8	9,2	11,0	15,0	11,4	26,3	20,9	21,5	19,2	19,5
	Leucémies Aiguës	126	129	124	130	129	41,3	52,7	37,1	40,8	45,7	54,0	47,3	60,5	56,2	62,8	2,4	0,8	0,8	4,6	0,8	49,2	47,3	54,8	63,8	52,7
	Leucémie Lymphoïde Chronique	166	171	168	134	134	50,6	43,9	36,9	43,3	43,3	35,5	32,2	44,6	38,1	34,3	1,8	1,8	4,8	5,2	1,5	19,9	22,2	21,4	18,7	15,7
	Autres Leucémies et TM Tissu Lymphoïde	67	65	72	75	72	43,3	43,1	43,1	44,0	47,2	49,3	47,7	52,8	62,7	50,0	6,0	3,1	5,6	5,3	0,0	35,8	26,2	26,4	30,7	20,8
Total Appareil	933	922	943	983	986	49,3	50,1	45,9	46,3	44,5	48,8	45,0	53,4	51,8	49,9	5,5	6,1	8,3	8,4	7,3	27,1	26,2	26,0	28,2	22,7	
OS ET TISSUS CONJONCTIFS	Os et Cartilage articulaire	28	34	41	31	39	57,1	41,2	39,0	54,8	53,8	75,0	76,5	73,2	87,1	84,6	42,9	32,4	19,5	32,3	25,6	32,1	29,4	29,3	32,3	30,8
	Tissu conjonctif et autres tissus mous	53	66	56	65	76	39,6	45,5	46,4	47,7	47,4	71,7	77,3	75,0	64,6	72,4	18,9	25,8	21,4	32,3	36,8	22,6	27,3	26,8	20,0	22,4
	Total Appareil	79	97	96	92	113	45,6	44,3	43,8	50,0	49,6	73,4	76,3	74,0	72,8	76,1	26,6	28,9	20,8	30,4	<					

6. PART DE L'ONCOGERIATRIE PAR ETABLISSEMENT : PATIENTS ET NOUVEAUX PATIENTS 2014

Tableau 15 : Part de l'oncogériatrie en Patients et Nouveaux Patients par Type de Tumeur et par établissement en Centre - Val de Loire, 2014

	Autorisation PMSI Traitement Cancer (Autorisation 18)	Tumeurs Malignes						Autres Tumeurs (TIS/TEI)					
		Patients			Nouveaux Patients			Patients			Nouveaux Patients		
		Total	>=75 ans	% >=75 ans	Total	>=75 ans	% >=75 ans	Total	>=75 ans	% >=75 ans	Total	>=75 ans	% >=75 ans
CH JACQUES COEUR DE BOURGES	1	1 111	357	32,1%	681	231	33,9%	77	35	45,5%	43	11	25,6%
CH DE VIERZON		368	140	38,0%	207	94	45,4%	37	27	73,0%	32	23	71,9%
CH DE SAINT AMAND-MONTROND		173	98	56,6%	86	49	57,0%	5	4	80,0%	1	1	100,0%
CLINIQUE DES GRAINETIERES	1	281	110	39,1%	177	76	42,9%	13	6	46,2%	10	5	50,0%
HOPITAL PRIVÉ GUILLAUME DE VARYE	1	1 293	391	30,2%	829	270	32,6%	30	9	30,0%	28	8	28,6%
CH DE CHARTRES	1	1 449	482	33,3%	886	322	36,3%	104	58	55,8%	75	37	49,3%
CLINIQUE NOTRE DAME DU BON SECOURS	1	650	203	31,2%	514	154	30,0%	174	43	24,7%	154	40	26,0%
CH DE DREUX	1	699	246	35,2%	411	143	34,8%	48	17	35,4%	36	9	25,0%
CH DE LA LOUPE		27	16	59,3%	13	8	61,5%	1	1	100,0%	1	1	100,0%
CLINIQUE CARDIOLOGIQUE MAISON BLANCHE		9	4	44,4%	4	2	50,0%						
CH NOGENT LE ROTROU		123	63	51,2%	78	45	57,7%	9	6	66,7%	8	6	75,0%
CH DE CHATEAUDUN		246	136	55,3%	162	96	59,3%	29	25	86,2%	16	13	81,3%
CL. NEPHROLOGIQUE DE MAISON BLANCHE		1	0	0,0%									
NOUVELLE CLINIQUE SAINT FRANÇOIS	1	493	160	32,5%	283	98	34,6%	163	40	24,5%	142	34	23,9%
CH LA TOUR BLANCHE D'ISSOUDUN		84	51	60,7%	33	24	72,7%	7	5	71,4%	6	4	66,7%
CH DE CHATEAUROUX	1	1 285	522	40,6%	757	342	45,2%	130	63	48,5%	92	37	40,2%
CH DE LA CHATRE		60	37	61,7%	33	23	69,7%	5	5	100,0%	3	3	100,0%
CH DU BLANC		116	74	63,8%	73	52	71,2%	12	3	25,0%	10	2	20,0%
CLINIQUE SAINT FRANCOIS	1	505	207	41,0%	421	177	42,0%	75	17	22,7%	68	14	20,6%
CTRE NÉPHRO CHÂTEAUROUX-AV.KENNEDY		8	4	50,0%	1	0	0,0%						
CTRE CONV. & DIET.MANOIR EN BERRY		18	5	27,8%	6	2	33,3%						
CLINIQUE JEANNE D'ARC - ST BENOIT	1	228	95	41,7%	192	87	45,3%	75	11	14,7%	68	11	16,2%
CLINIQUE SAINT-GATIEN - TOURS	1	230	99	43,0%	164	67	40,9%	103	20	19,4%	91	15	16,5%
CLINIQUE DE L'ALLIANCE - ST CYR/LOIRE	1	1 098	360	32,8%	840	278	33,1%	509	87	17,1%	477	74	15,5%
CHU DE TOURS	1	5 125	1 332	26,0%	3 072	847	27,6%	284	97	34,2%	208	61	29,3%
CHI AMBOISE - CHATEAU-RENAULT		195	105	53,8%	136	71	52,2%	10	3	30,0%	6	2	33,3%
CH DU CHINOIS		298	126	42,3%	149	80	53,7%	15	11	73,3%	8	5	62,5%
CH DE LOCHES		283	126	44,5%	191	86	45,0%	25	19	76,0%	15	10	66,7%
CH JEAN PAGES DE LUYNES		123	43	35,0%	46	21	45,7%						
CH SAINTE MAURE DE TOURAINE		33	19	57,6%	14	9	64,3%	1	1	100,0%			
PÔLE SANTÉ LÉONARD DE VINCI	1	2 580	845	32,8%	1 591	533	33,5%	1 328	196	14,8%	1 221	172	14,1%
CH DE BLOIS	1	1 223	432	35,3%	803	289	36,0%	88	55	62,5%	65	36	55,4%
CH DE VENDOME		343	161	46,9%	177	91	51,4%	40	29	72,5%	26	18	69,2%
CH DE ROMORANTIN-LANTHENAY	1	232	113	48,7%	161	85	52,8%	45	24	53,3%	45	24	53,3%
CH DE ST AIGNAN		36	25	69,4%	17	12	70,6%	1	1	100,0%	1	1	100,0%
POLYCLINIQUE BLOIS	1	1 411	519	36,8%	899	333	37,0%	150	60	40,0%	120	45	37,5%
CLINIQUE DU SAINT COEUR - VENDOME	1	414	200	48,3%	325	161	49,5%	25	11	44,0%	22	8	36,4%
CH REGIONAL D'ORLEANS	1	2 997	877	29,3%	1 703	518	30,4%	257	90	35,0%	213	68	31,9%
CH DE GIEN		195	87	44,6%	109	57	52,3%	28	12	42,9%	21	8	38,1%
CH AGGLOMERATION MONTARGOISE	1	1 226	491	40,0%	772	327	42,4%	68	27	39,7%	47	16	34,0%
CH DE PITHIVIERS		111	55	49,5%	72	42	58,3%	5	5	100,0%	2	2	100,0%
CH LOUR PICOU		29	25	86,2%	12	12	100,0%						
CH P. LEBRUN NEUVILLE AUX BOIS		6	3	50,0%	4	3	75,0%	1	1	100,0%			
CH DE SULLY-SUR-LOIRE		27	15	55,6%	17	13	76,5%	2	1	50,0%			
CLINIQUE JEANNE D'ARC - GIEN	1	507	221	43,6%	318	159	50,0%	46	20	43,5%	38	17	44,7%
CLINIQUE L'ARCHETTE	1	724	255	35,2%	525	190	36,2%	100	33	33,0%	77	23	29,9%
POLYCLINIQUE DES MURLINS		245	77	31,4%	54	16	29,6%						
CLINIQUE LA REINE BLANCHE		317	129	40,7%	191	82	42,9%	22	16	72,7%	14	10	71,4%
CH SAINT JEAN DE BRIARE		30	22	73,3%	14	11	78,6%	2	2	100,0%	1	1	100,0%
POLYCLINIQUE LES LONGUES ALLEES	1	1 359	494	36,4%	1 067	395	37,0%	52	18	34,6%	48	17	35,4%
CENTRE D'HEMODIALYSE ARCHETTE		1	1	100,0%	1	1	100,0%						
CLINIQUE DE MONTARGIS		276	124	44,9%	224	102	45,5%	14	4	28,6%	14	4	28,6%
CENTRE D'HEMODIALYSE JEANNE D'ARC		1	1	100,0%	1	1	100,0%						
CENTRE DE NEPHROLOGIE AMILLY		4	2	50,0%	1	1	100,0%						

SOURCE : PMSI 2014 PATIENTS ÂGÉS DE 75 ANS ET PLUS DOMICILIÉS EN CENTRE - VAL DE LOIRE
FICHER « FINESSE » SOUS RÉSERVE DU BON CODAGE DES AUTORISATIONS DE TRAITEMENT DU CANCER
ÉTABLISSEMENTS ASSOCIÉS EN CHIMIOTHÉRAPIE : DONNÉES ARS