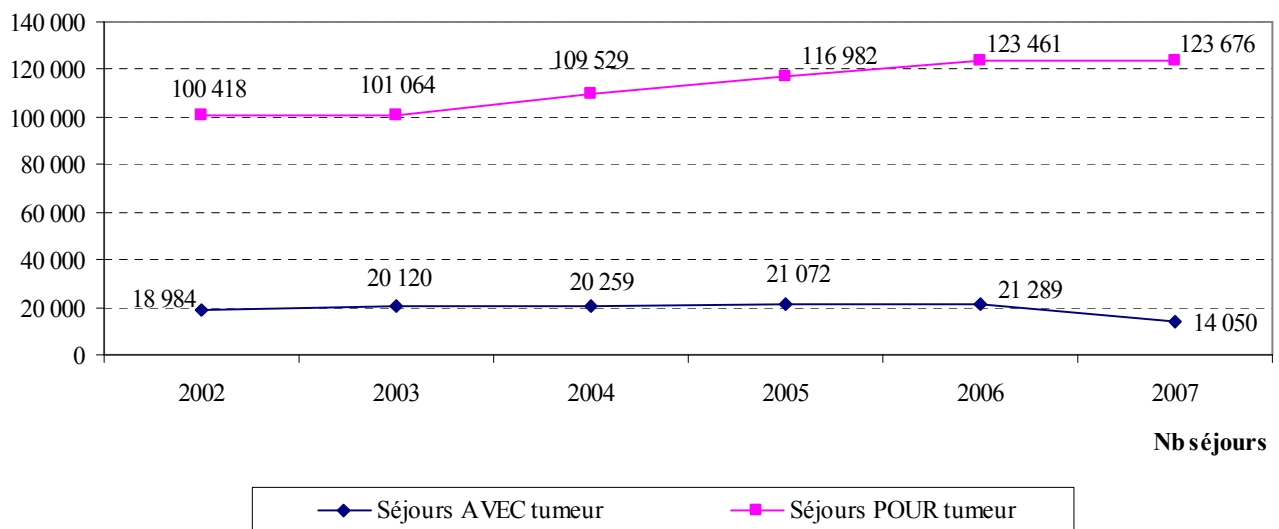


TUMEURS DE L'ADULTE

1. PRINCIPALES ÉVOLUTIONS 2002-2007

Tumeurs de l'adulte : Évolution du nombre de séjours POUR et AVEC tumeur réalisés en région Centre (2002-2007)

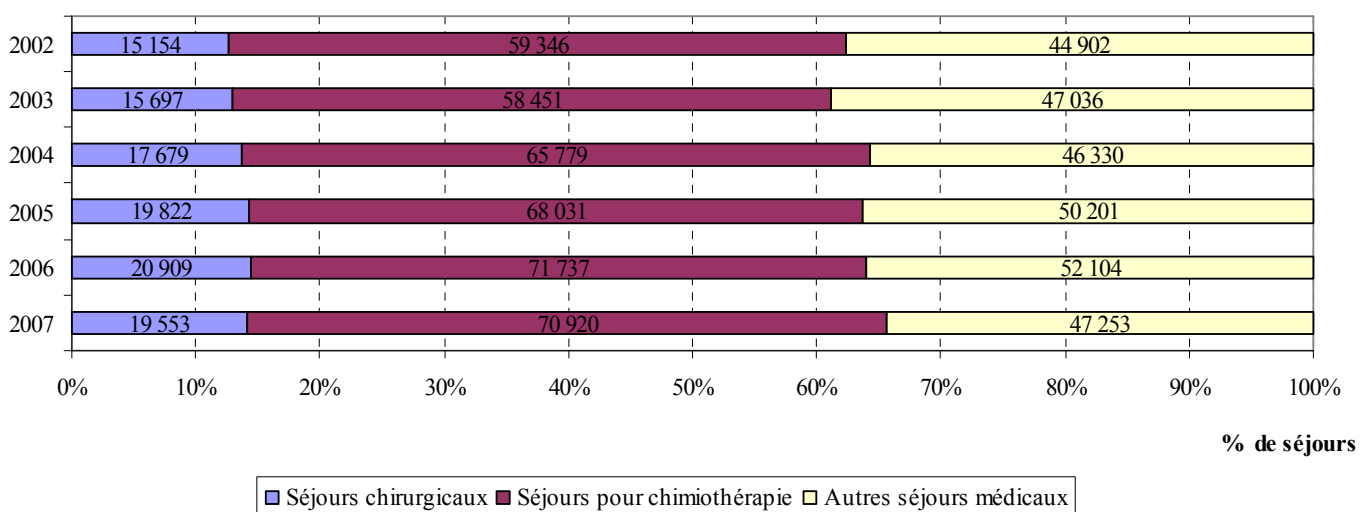


SOURCE : PMSI 2002-2007, HORS SÉANCES DE RADIOTHÉRAPIE, SÉJOURS POUR ET AVEC TUMEUR RÉALISÉS EN RÉGION CENTRE

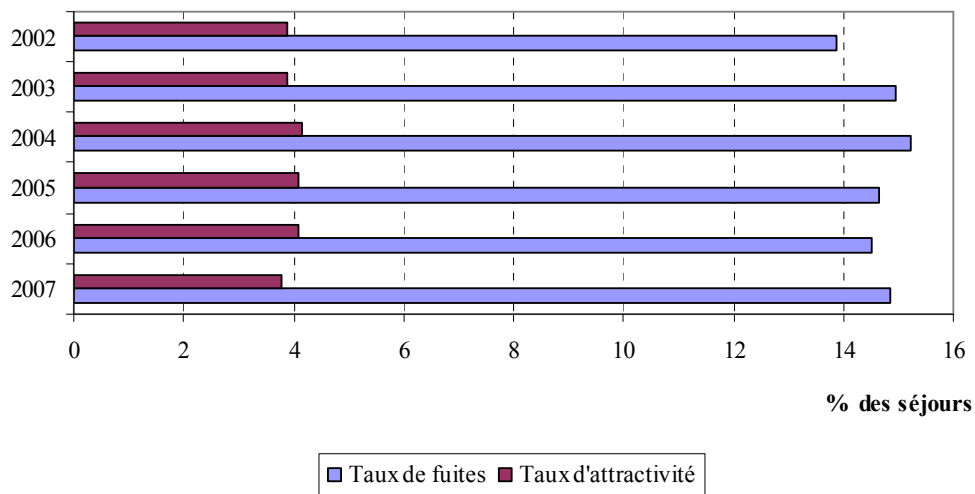
Le nombre annuel de séjours de Tumeurs de l'adulte réalisés en région Centre a augmenté de 15.3 % entre 2002 et 2007.

La part des séjours POUR Tumeurs de l'adulte est passée de 84.1 % en 2002 à 89.8 % en 2007.

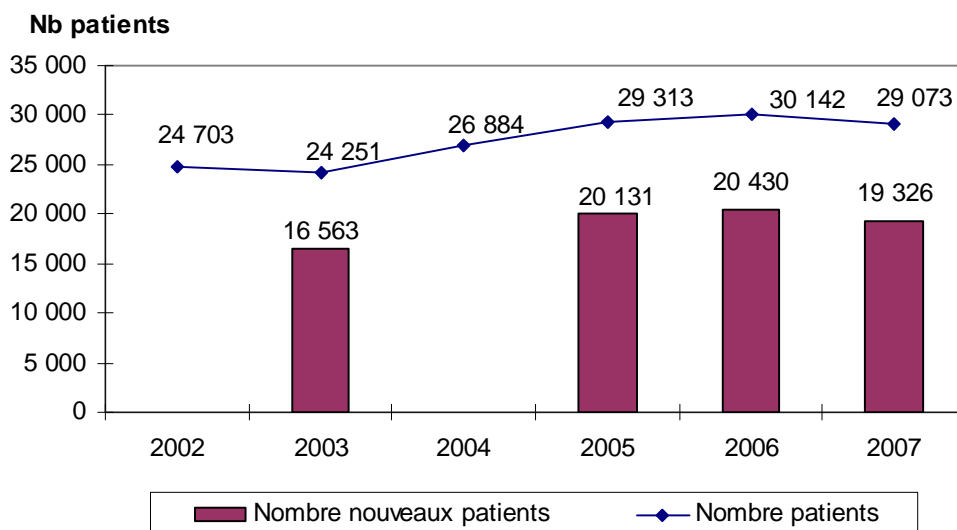
Tumeurs de l'adulte : Évolution par type de prise en charge des séjours réalisés en région Centre (2002-2007)



SOURCE : PMSI 2002-2007, HORS SÉANCES DE RADIOTHÉRAPIE, SÉJOURS POUR ET AVEC TUMEUR RÉALISÉS EN RÉGION CENTRE

Tumeurs de l'adulte : Évolution des taux de fuites et d'attractivité de la région Centre (2002-2007)

SOURCE : PMSI 2002-2007, HORS SÉANCES DE RADIOTHÉRAPIE, SÉJOURS POUR ET AVEC TUMEUR

Cancers de l'adulte : Évolution du nombre de patients en région Centre (2002-2007)

SOURCE : PMSI 2002-2007, HORS SÉANCES DE RADIOTHÉRAPIE, SÉJOURS POUR CANCER DES PATIENTS RÉSIDANT EN RÉGION CENTRE

Une baisse du nombre de patients adultes atteints de cancers, aussi bien en globalité que pour les nouveaux cas, semble être observée en 2007. Bien que le nombre annuel de cas de Cancers de l'adulte pris en charge ait augmenté entre 2002 et 2007, depuis 2005, une relative stagnation est observée (-0.8 %).

De même, depuis 2005, le nombre annuel de nouveau cas de Cancers de l'adulte pris en charge a diminué de -4 % entre 2005 et 2007.

En région Centre, l'incidence standardisée sur l'âge du Cancers de l'adulte est passée de 763 pour 100 000 adultes en 2003 à 919 pour 100 000 adultes en 2005, pour atteindre, en 2007, 875 pour 100 000 adultes.

2. SÉJOURS RÉALISÉS EN RÉGION CENTRE (2004-2007)

Tumeurs de l'adulte : Séjours répartis selon le type de tumeur (2006-2007)

		2006		2007	
		Nb séjours	%	Nb séjours	%
Pour tumeur	Tumeurs malignes	115 893	80,1	115 302	83,7
	Tumeurs in situ ou à évolution imprévisible	7 568	5,2	8 374	6,1
Avec tumeur	Tumeurs malignes	18 859	13,0	12 330	9,0
	Tumeurs in situ ou à évolution imprévisible	2 430	1,7	1 720	1,2
Total		144 750	100,0	137 726	100,0

SOURCE : PMSI 2002-2007, HORS SÉANCES DE RADIOTHÉRAPIE, SÉJOURS POUR ET AVEC TUMEUR RÉALISÉS EN RÉGION CENTRE

89.8 % des séjours de tumeur réalisés en 2007, dans des établissements de la région Centre, étaient des séjours POUR tumeur.

Les tumeurs in situ ou à évolution imprévisible représentaient 7.3 % des séjours.

Tumeurs de l'adulte : Séjours répartis selon le type d'établissement (2006-2007)

	2006		2007		2006		2007	
	Nb séjours	%	Nb séjours	%	Nb journées	%	Nb journées	%
Établissements publics	82 504	57,0	80 919	58,8	343 232	68,6	345 750	69,3
Établissements privés	62 246	43,0	56 807	41,2	157 460	31,4	153 013	30,7
Total	144 750	100,0	137 726	100,0	500 692	100,0	498 763	100,0

SOURCE : PMSI 2002-2007, HORS SÉANCES DE RADIOTHÉRAPIE, SÉJOURS POUR ET AVEC TUMEUR RÉALISÉS EN RÉGION CENTRE

De 2006 à 2007, le nombre de séjours a varié de - 7 024 séjours (soit - 4.9 %) et le nombre de journées d'hospitalisation a varié de -1 929 journées (soit - 0.4 %).

En 2007, les établissements publics de santé ont réalisé 58.8 % de l'activité 'Tumeurs adultes' en terme de séjours et 69.3 % en terme de journées d'hospitalisation.

Malgré la baisse d'activité globale hors radiothérapie observée en 2007 en Région Centre, la part des établissements publics de santé a varié de +1.8 points (en nombre de séjours) de 2006 à 2007.

Tumeurs de l'adulte : Séjours répartis selon le type d'hospitalisation (2006-2007)

	2006		2007		2006		2007	
	Nb séjours	%	Nb séjours	%	Nb journées	%	Nb journées	%
Hospitalisation > 24 h	45 273	31,3	46 528	33,8	401 215	80,1	407 565	81,7
Hospitalisation < 24 h	99 477	68,7	91 198	66,2	99 477	19,9	91 198	18,3
Total	144 750	100,0	137 726	100,0	500 692	100,0	498 763	100,0

SOURCE : PMSI 2002-2007, HORS SÉANCES DE RADIOTHÉRAPIE, SÉJOURS POUR ET AVEC TUMEUR RÉALISÉS EN RÉGION CENTRE

Les hospitalisations de moins de 24 heures représentaient 66.2 % des séjours et 18.3 % des journées d'hospitalisation en 2007.

La part des hospitalisations de moins de 24 heures a varié de -2.5 points de 2006 à 2007.

Tumeurs de l'adulte : Durée moyenne de séjours des établissements de la région Centre (2006-2007)

	2006		2007	
	DMS (en journées)	Médiane	DMS (en journées)	Médiane
Hospitalisation > 24 h	8,9	5	8,8	5
Tous les séjours	3,5	1	3,6	1

SOURCE : PMSI 2002-2007, HORS SÉANCES DE RADIOTHÉRAPIE, SÉJOURS POUR ET AVEC TUMEUR RÉALISÉS EN RÉGION CENTRE

La DMS des hospitalisations de plus de 24 heures a varié de -0.1 jours entre 2006 et 2007.

Tumeurs de l'adulte : Séjours des établissements de la région Centre répartis selon le type de prise en charge (2006-2007)

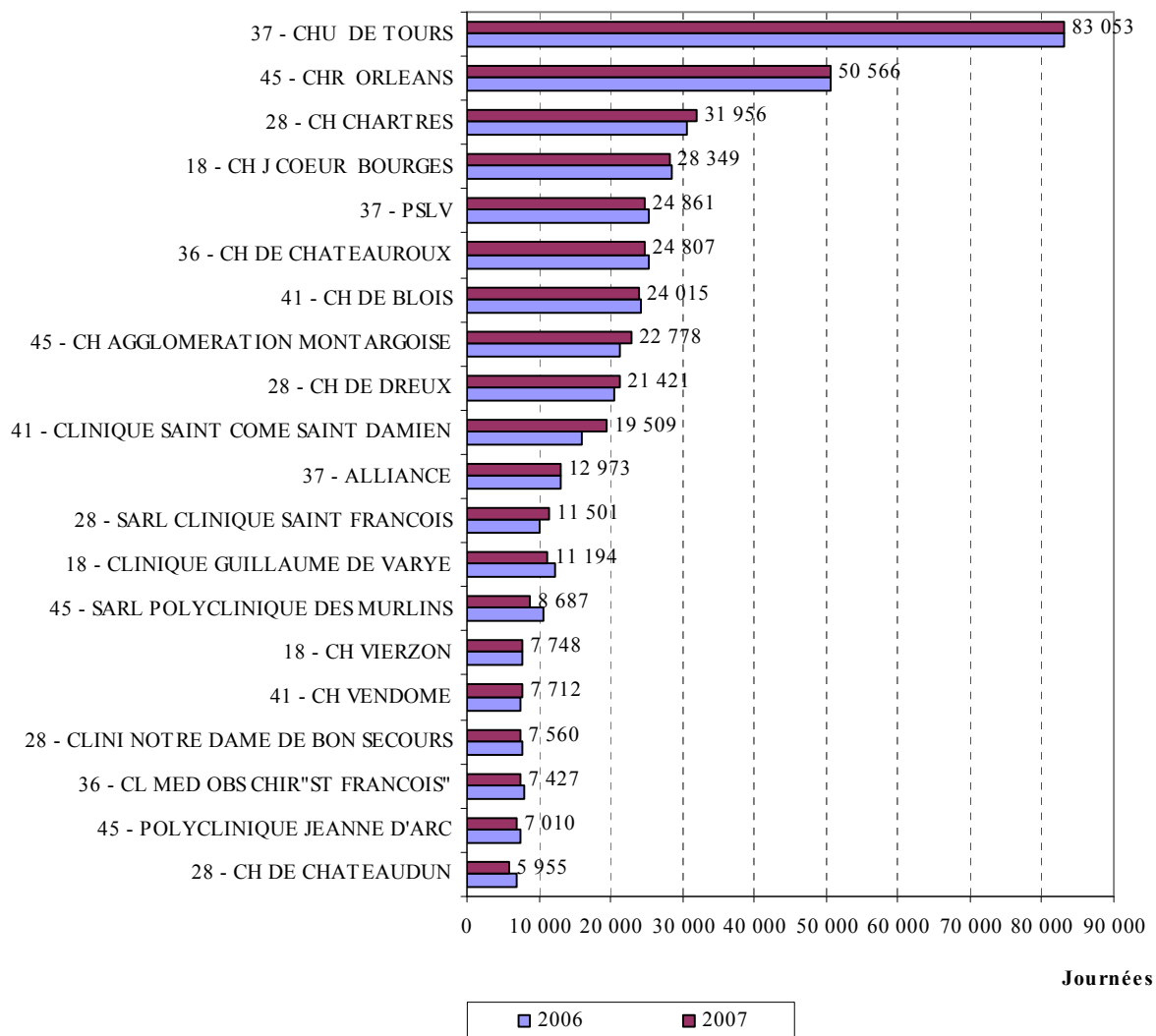
	2006		2007		2006		2007	
	Nb séjours	%	Nb séjours	%	Nb journées	%	Nb journées	%
Séjours chirurgicaux	20 909	14,4	19 553	14,2	148 433	29,6	146 155	29,3
Séjours médicaux	123 841	85,6	118 173	85,8	352 259	70,4	352 608	70,7
<i>dont avec chimiothérapie</i>	73 370		87 532		106 803		153 700	
Total	144 750	100,0	137 726	100,0	500 692	100,0	498 763	100,0

SOURCE : PMSI 2002-2007, HORS SÉANCES DE RADIOTHÉRAPIE, SÉJOURS POUR ET AVEC TUMEUR RÉALISÉS EN RÉGION CENTRE

Les séjours avec chimiothérapie représentaient 63.6 % des séjours et 30.8 % des journées d'hospitalisation en 2007.

Les séjours chirurgicaux représentaient 14.2 % des séjours et 29.3 % des journées d'hospitalisation en 2007.

Tumeurs de l'adulte : Nombre de journées d'hospitalisation dans les 20 premiers établissements de la région Centre (2006-2007)



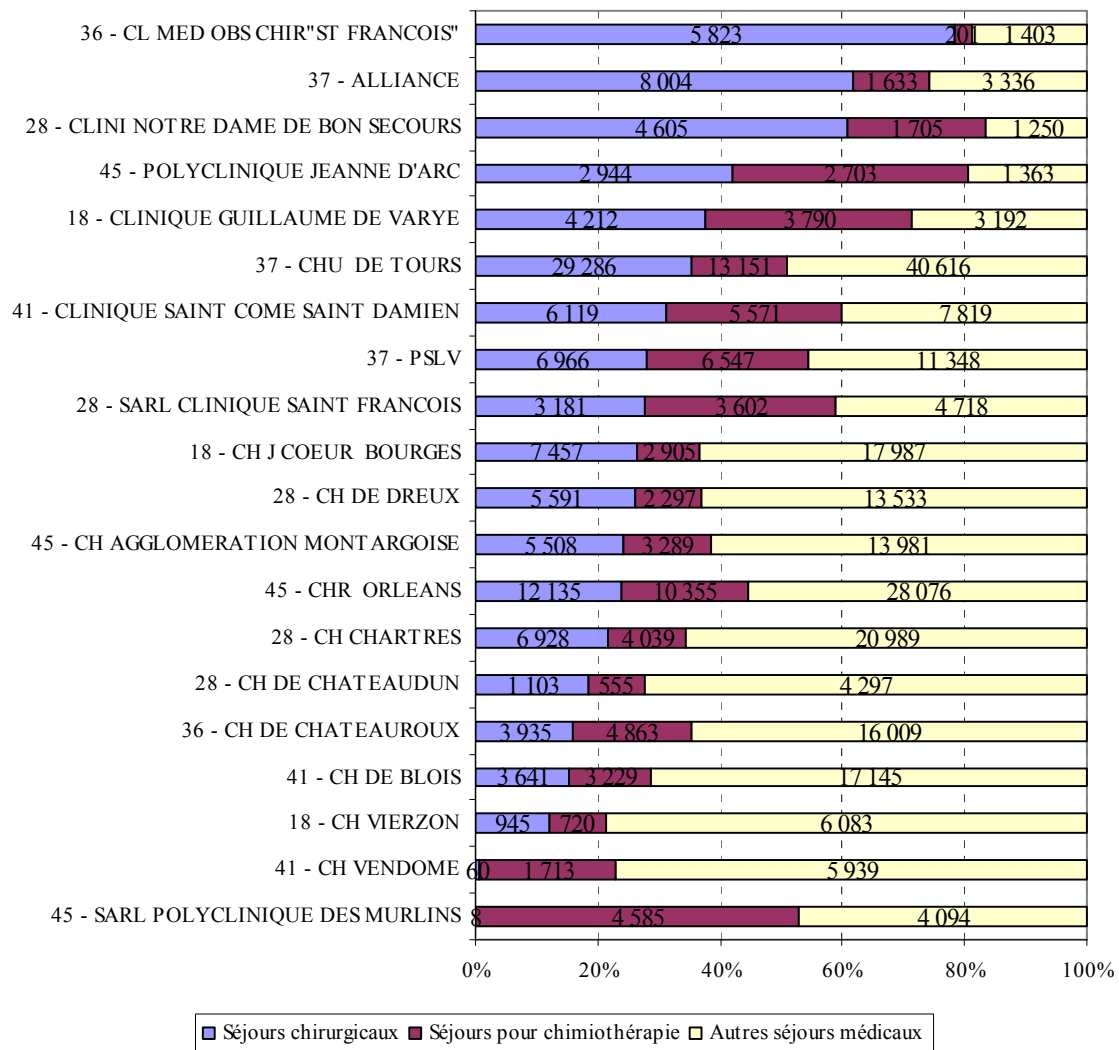
SOURCE : PMSI 2002-2007, HORS SÉANCES DE RADIOTHÉRAPIE, SÉJOURS POUR ET AVEC TUMEUR RÉALISÉS EN RÉGION CENTRE

Tri par ordre décroissant de journées en 2007

Les 20 premiers établissements de la région ont réalisé, en 2007, 84 % des journées d'hospitalisation.

Le CHRU de Tours et le CHR d'Orléans ont réalisé 26,8 % des journées.

Tumeurs de l'adulte : Journées d'hospitalisation dans les 20 premiers établissements de la région Centre réparties selon le type de prise en charge (2007)



SOURCE : PMSI 2002-2007, HORS SÉANCES DE RADIOTHÉRAPIE, SÉJOURS POUR ET AVEC TUMEUR RÉALISÉS EN RÉGION CENTRE

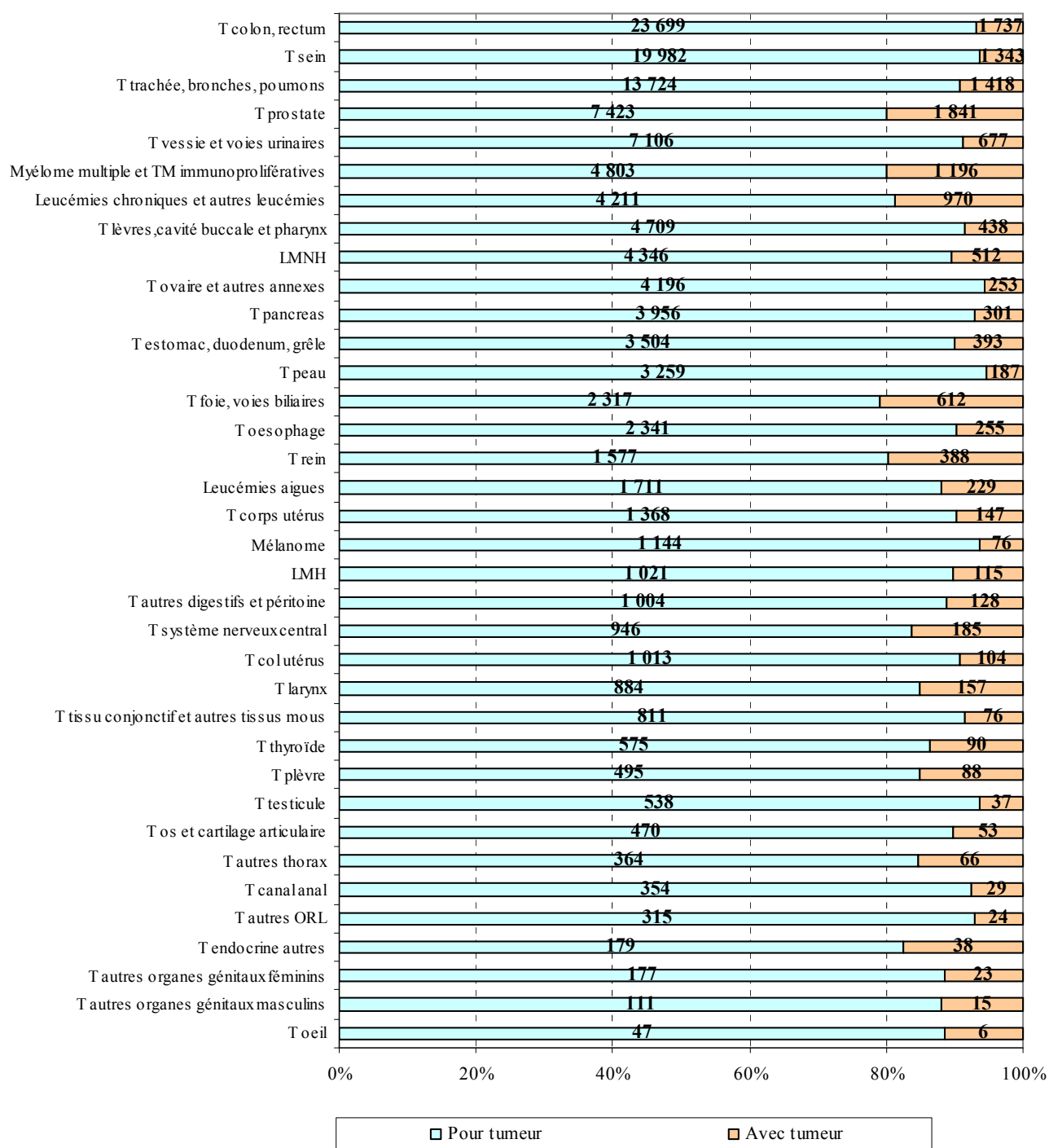
Les chiffres présents sur les barres représentent le nombre de journées d'hospitalisation.

Tri par ordre décroissant de pourcentage de journées de séjours chirurgicaux.

Parmi ces établissements :

La part des journées de séjours chirurgicaux en 2007 variait de 0,1 % pour la Polyclinique des Murlins à 78,4 pour la Clinique Médicale Obstétrique Chirurgicale de Saint- François.

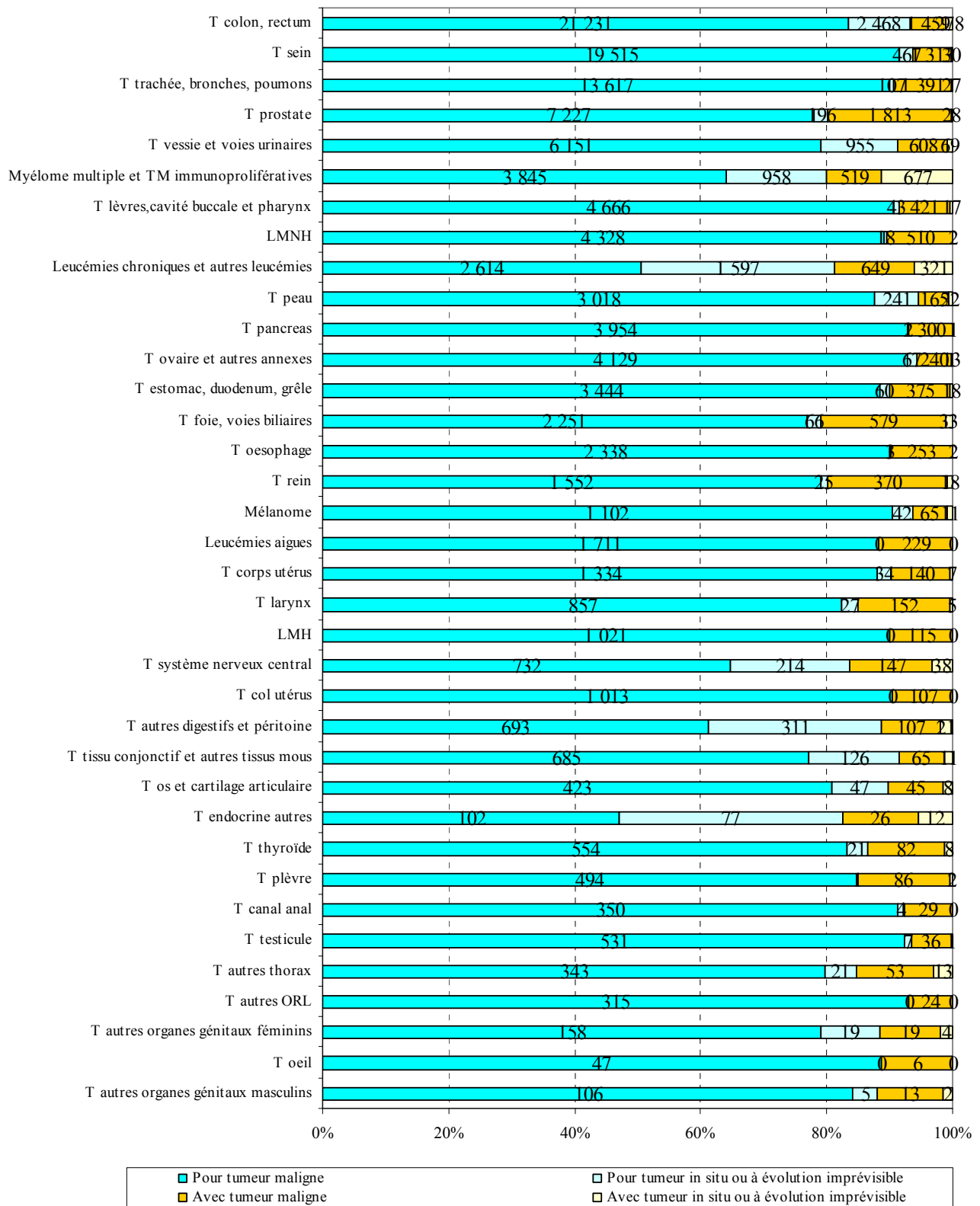
La part des journées de séjours pour chimiothérapie en 2007 variait de 2,7 % pour la Clinique Médicale Obstétrique Chirurgicale de Saint- François à 52,8 % pour la Polyclinique des Murlins.

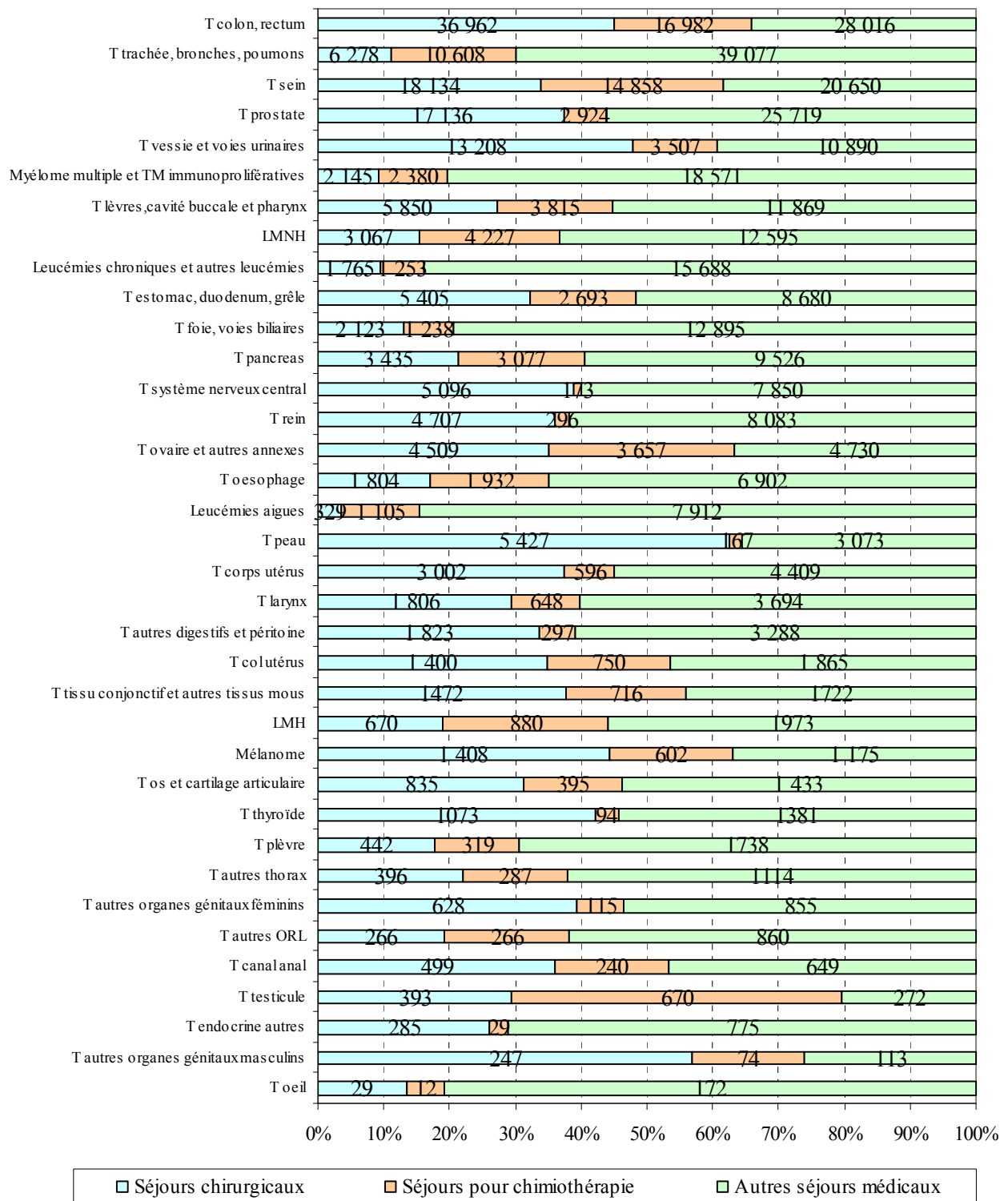
Tumeurs de l'adulte : Séjours de cancérologie par organe et par ordre décroissant de fréquence (2007)

SOURCE : PMSI 2002-2007, HORS SÉANCES DE RADIOTHÉRAPIE, SÉJOURS POUR ET AVEC TUMEUR

Tri par ordre décroissant de séjours en 2007.

Les chiffres présents sur les barres représentent le nombre de séjours.

Tumeurs de l'adulte : Séjours de cancérologie par organe selon les types de tumeur et de séjour (2007)

Tumeurs de l'adulte : Journées d'hospitalisation de cancérologie par organe et par type d'activité (2007)

SOURCE : PMSI 2002-2007, HORS SÉANCES DE RADIOTHÉRAPIE, SÉJOURS POUR ET AVEC TUMEUR

Tri par ordre décroissant de journées en 2007.

Les chiffres présents sur les barres représentent le nombre de journées d'hospitalisation.

3. TAUX DE FUTES ET D'ATTRACTIVITÉ PAR DÉPARTEMENT (2007)

Tumeurs de l'adulte : Séjours des patients hospitalisés et/ou domiciliés en région Centre (2006-2007)

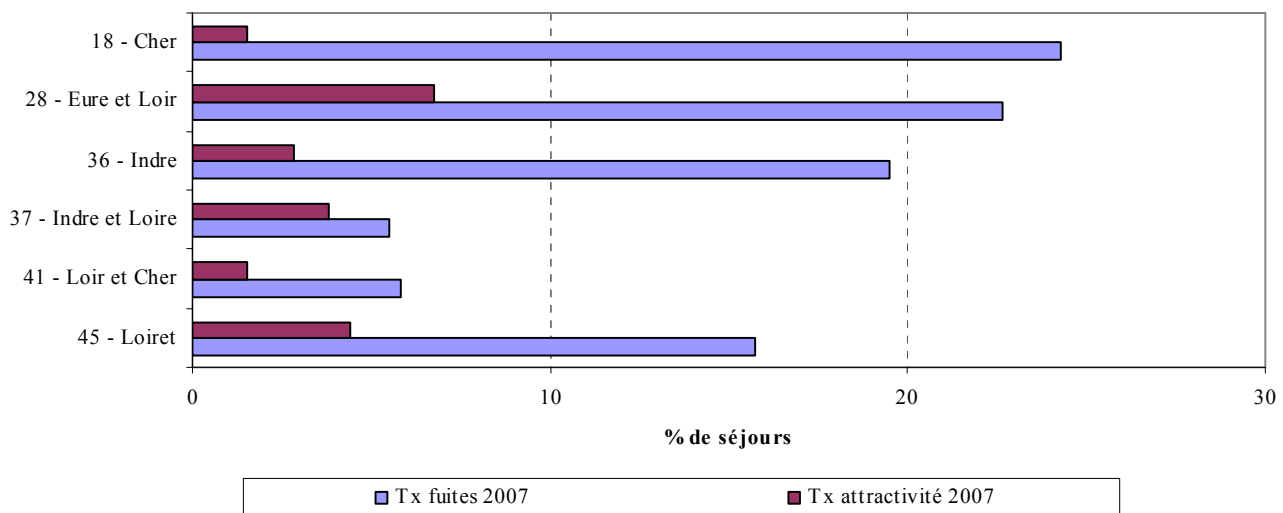
		Nombre de séjours	
		2006	2007
Séjours réalisés en région Centre	Patients de la région Centre	138 834	132 516
	Patients hors région Centre	5 916	5 210
Séjours réalisés hors région	Patients de la région Centre	23 592	23 105

SOURCE : PMSI 2002-2007, HORS SÉANCES DE RADIOTHÉRAPIE, SÉJOURS POUR ET AVEC TUMEUR

L'activité hospitalière (publique et privée) de la région Centre pour la prise en charge de patients présentant une Tumeurs de l'adulte était de 137 726 séjours en 2007.

L'activité hospitalière (publique et privée) liée à la prise en charge, en France, de patients domiciliés en région Centre et présentant une Tumeurs de l'adulte était de 155 621 séjours en 2007.

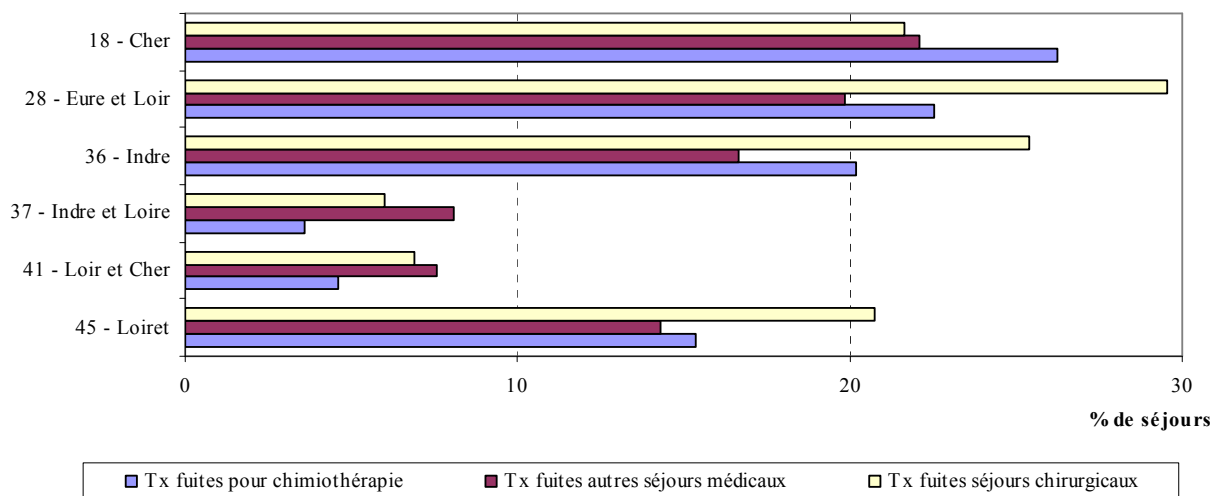
Tumeurs de l'adulte : Taux de fuites et d'attractivité par département (2007)



SOURCE : PMSI 2002-2007, HORS SÉANCES DE RADIOTHÉRAPIE, SÉJOURS POUR ET AVEC TUMEUR

Le taux de fuites de la région Centre était de 14.8 % en 2007 (de 5.5 % en Indre-et-Loire à 24.3 % dans le Cher).

Le taux d'attractivité de la région Centre était de 3.8 % en 2007 (de 1.5 % dans le Cher à 6.7 % en Eure-et-Loir).

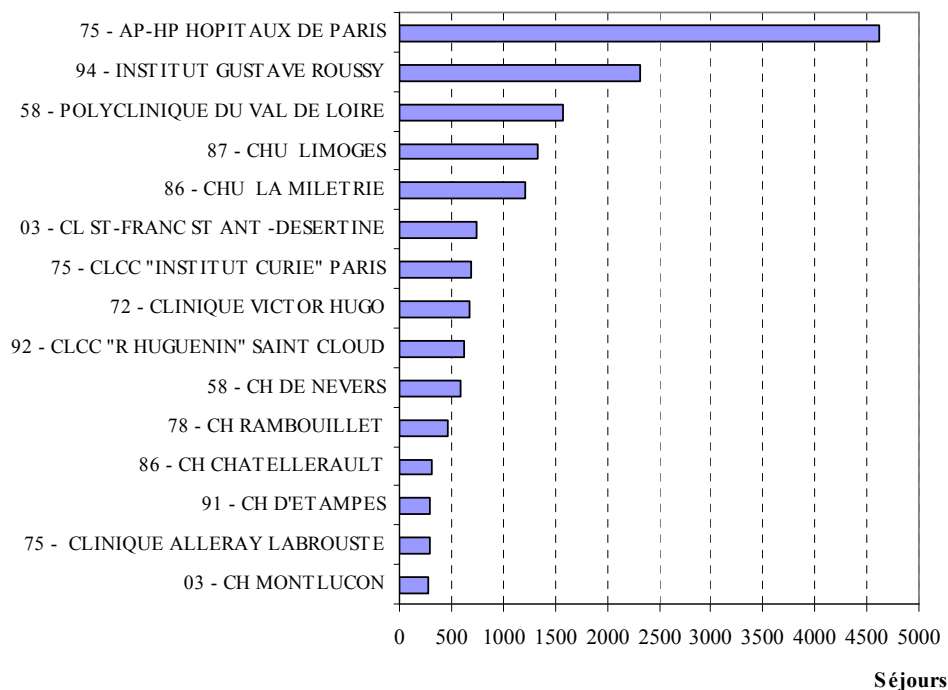
Tumeurs de l'adulte : Taux de fuites par type d'activité (2007)

SOURCE : PMSI 2002-2007, HORS SÉANCES DE RADIOTHÉRAPIE, SÉJOURS POUR ET AVEC TUMEUR

Le taux de fuites pour chimiothérapie était de 14.5 % et celui pour chirurgie était de 17.3 %.

Le taux de fuites le plus élevé pour les séjours pour chimiothérapie concernait le Cher (26.3 %).

Le taux de fuites le plus élevé pour les séjours chirurgicaux concernait l'Eure-et-Loir (29.6 %).

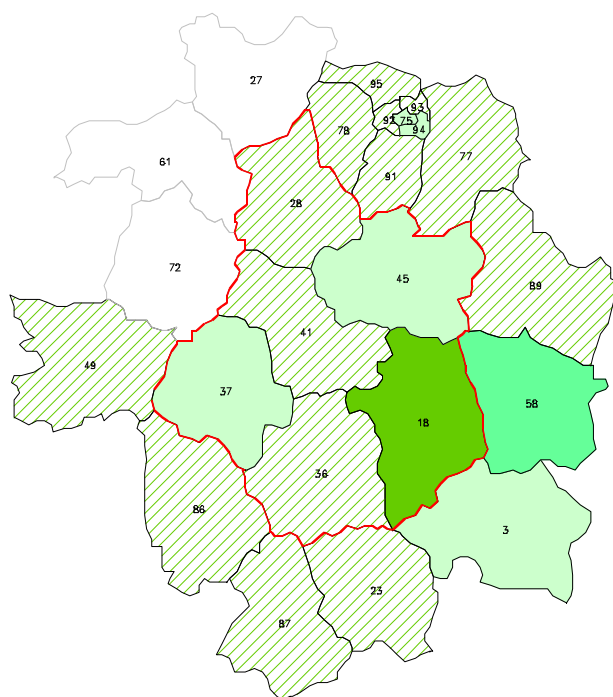
Tumeurs de l'adulte : Les 15 premiers établissements accueillant les séjours de fuites des patients domiciliés en région Centre (2007)

SOURCE : PMSI 2002-2007, HORS SÉANCES DE RADIOTHÉRAPIE, SÉJOURS POUR ET AVEC TUMEUR

Ces 15 établissements ont accueilli 69,4 % des séjours de fuites.

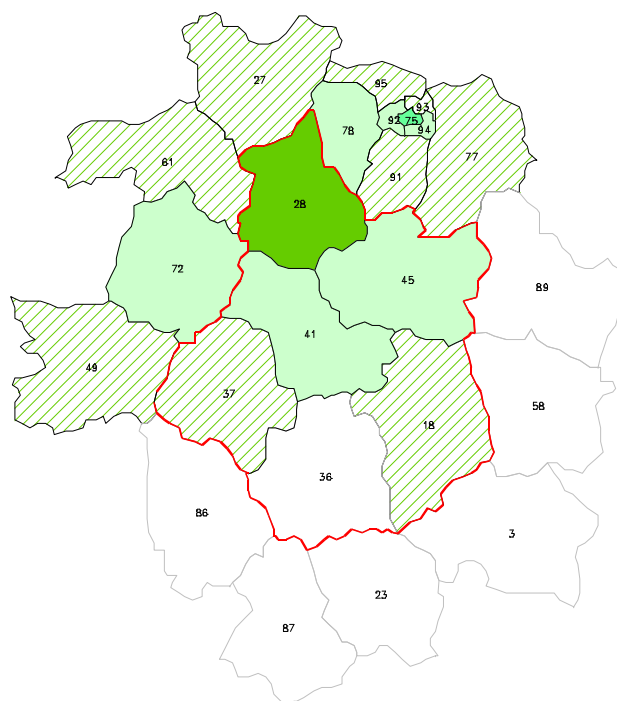
Tumeurs de l'adulte : Répartition des séjours de fuites par département (2007)

Répartition géographique des séjours réalisés pour les patients domiciliés dans le Cher



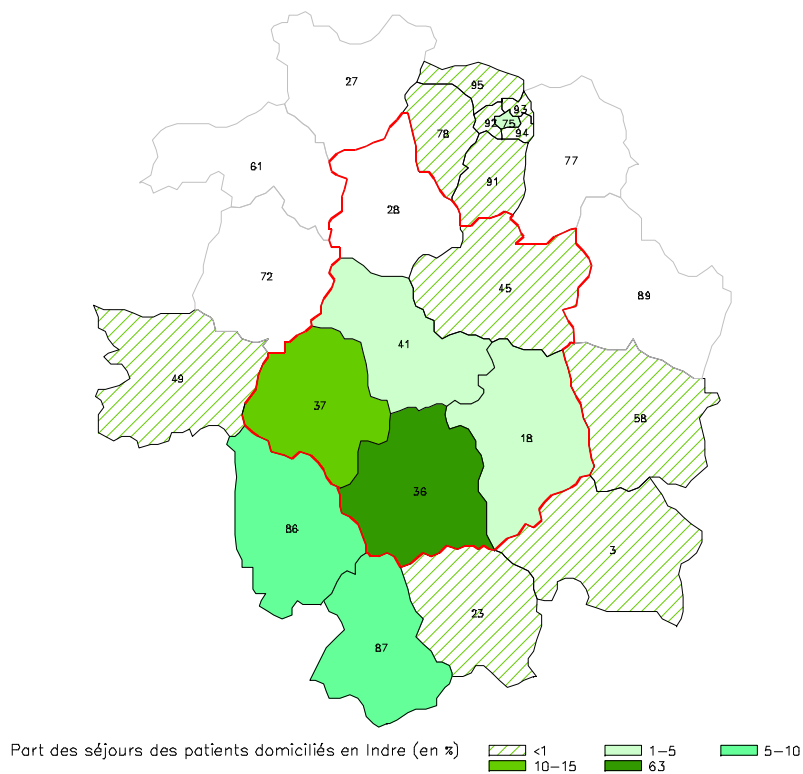
Part des séjours des patients domiciliés dans le Cher (en %) <1 1-5 10-15 66.4

Répartition géographique des séjours réalisés pour les patients domiciliés en Eure et Loir

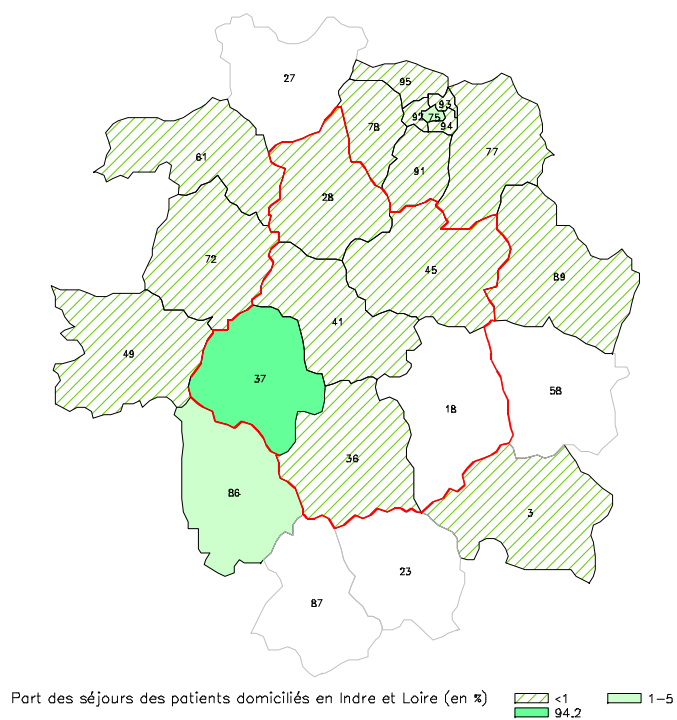


Part des séjours des patients domiciliés en Eure et Loir (en %) <1 1-5 5-10 71.8

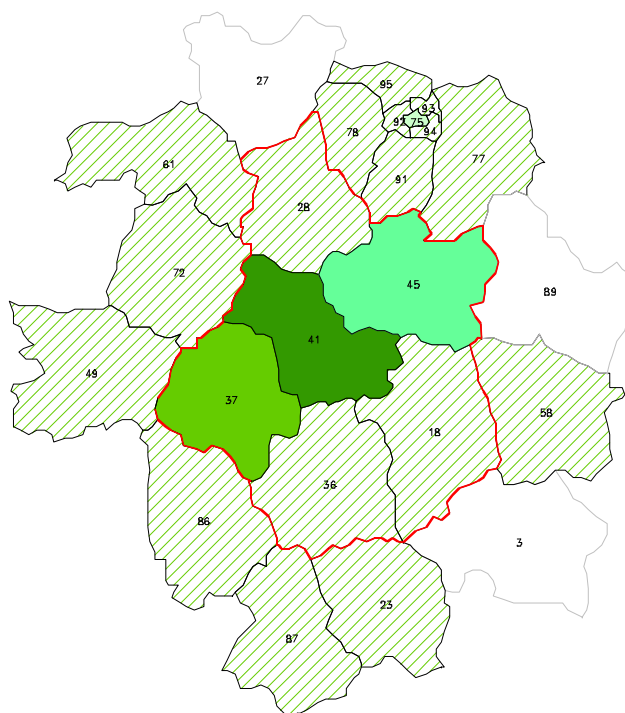
Répartition géographique des séjours réalisés pour les patients domiciliés en Indre



Répartition géographique des séjours réalisés pour les patients domiciliés en Indre et Loire

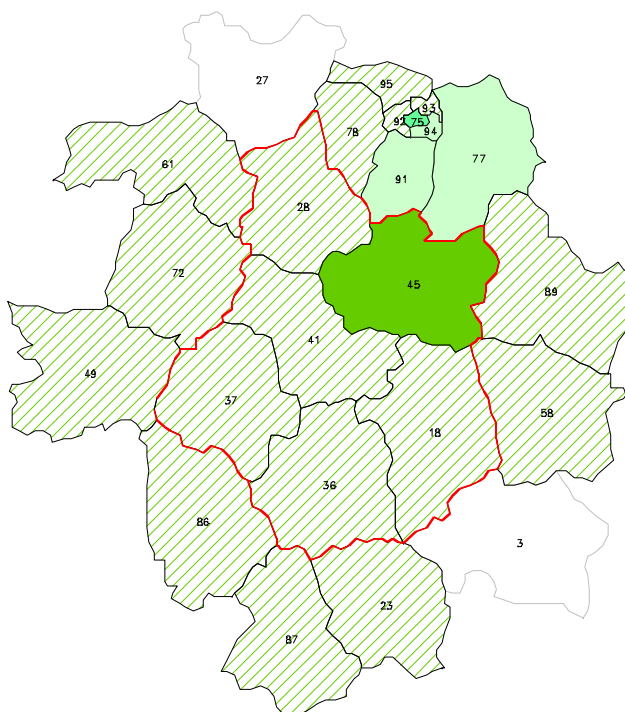


Répartition géographique des séjours réalisés pour les patients domiciliés dans le Loir et Cher



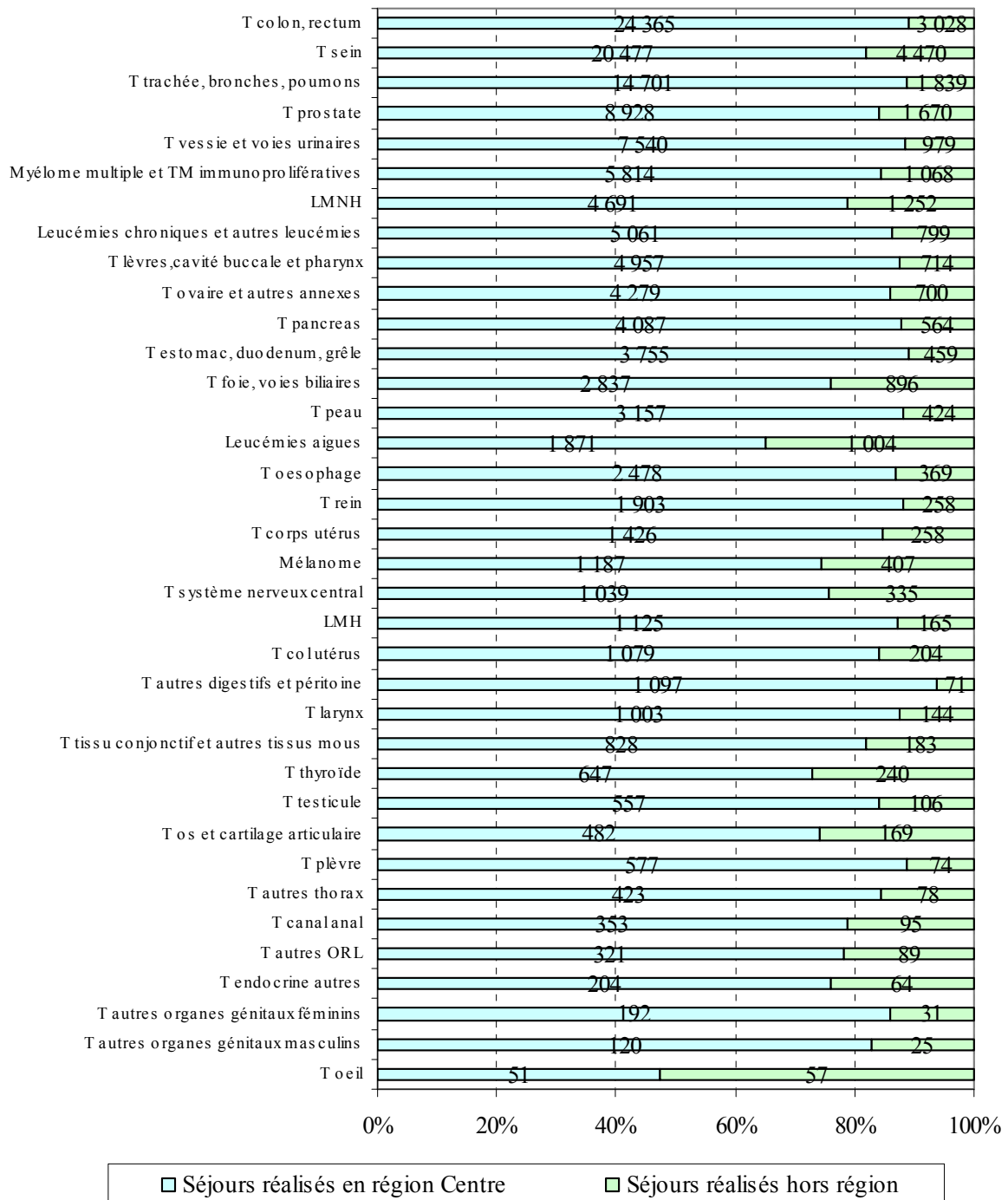
Part des séjours des patients domiciliés dans le Loir et Cher (en %)
 <1 1-5 5-10
 10-15 72.9

Répartition géographique des séjours réalisés pour les patients domiciliés dans le Loiret



Part des séjours des patients domiciliés dans le Loiret (en %)
 <1 1-5
 5-10 82.4

SOURCE : PMSI 2002-2007, HORS SÉANCES DE RADIOTHÉRAPIE, SÉJOURS POUR ET AVEC TUMEUR

Tumeurs de l'adulte : Fuites des séjours des patients domiciliés en région Centre, par organe (2007)

SOURCE : PMSI 2002-2007, HORS SÉANCES DE RADIOTHÉRAPIE, SÉJOURS POUR ET AVEC TUMEUR

Les chiffres présents sur les barres représentent le nombre de séjours.

4. PATIENTS DOMICILIES EN REGION CENTRE (2006-2007)

Etude réalisée à partir du chaînage des séjours POUR Cancers de l'adulte des patients domiciliés en région Centre, quelque soit le lieu d'hospitalisation. En 2006-2007, 98,9 % des séjours ont pu être chaînés.

Cancers de l'adulte : Patients hospitalisés POUR cancer et domiciliés en région Centre (2006-2007)

	2006	2007
Nombre de patients pris en charge POUR cancer	30 142	29 073
Nombre de nouveaux patients	-	19 326

SOURCE : PMSI 2006-2007, HORS SÉANCES DE RADIOTHÉRAPIE, SÉJOURS POUR CANCER DES PATIENTS RÉSIDANT EN RÉGION CENTRE

Sur les trois années, la file active comprenait 50 057 patients distincts.

Au cours des trois années, parmi ces patients, il y a eu 6 718 décès à l'hôpital (13.4 % des patients).

Il y avait 28 037 hommes et 22 020 femmes, d'où un sexe-ratio de 1,3.

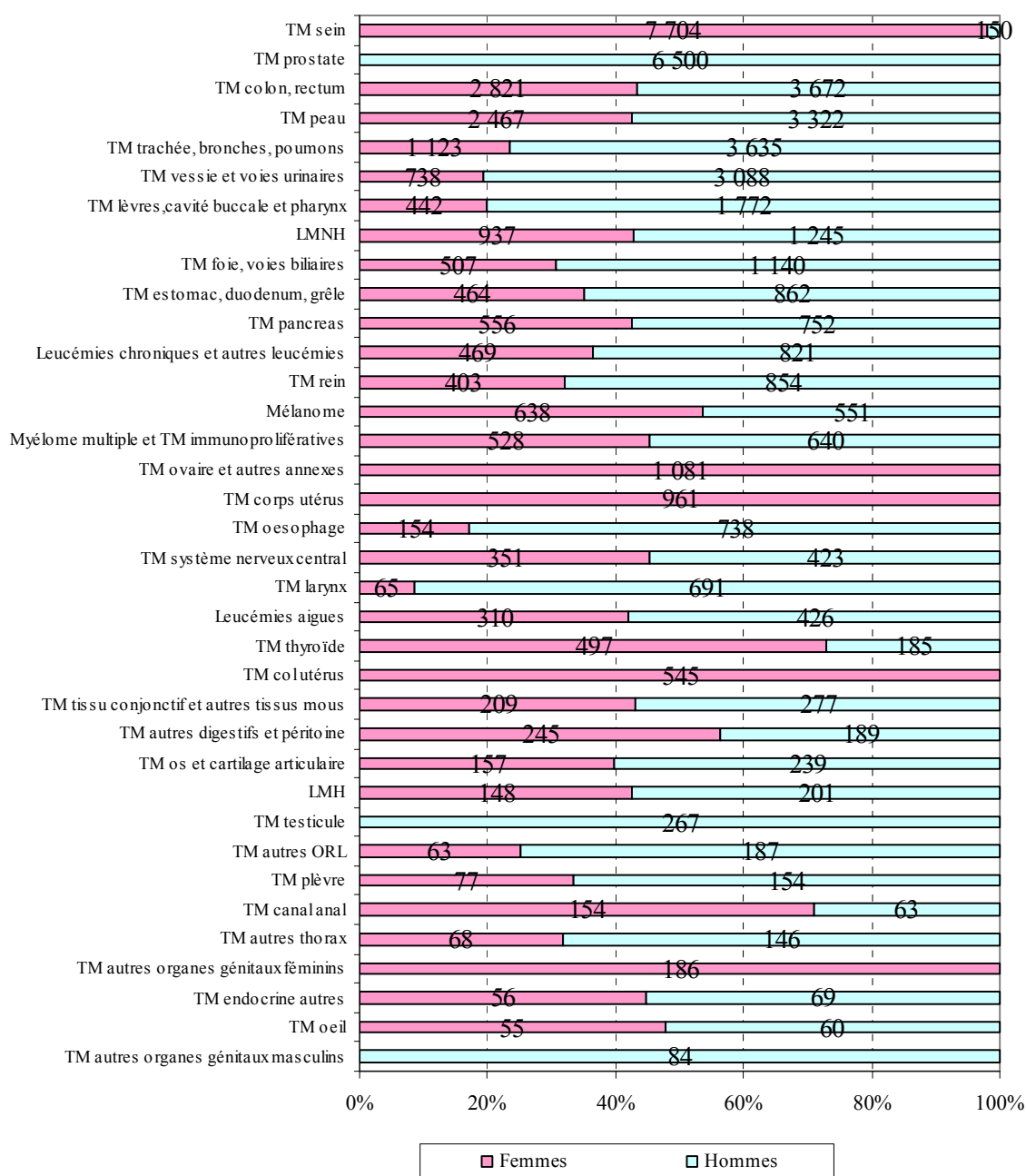
La moyenne d'âge des nouveaux patients, au moment de leur première hospitalisation POUR cancer, était de 67 ans. La médiane était de 68 ans.

La part des patients présentant, lors de leur première hospitalisation, des métastases était de 15.8 %.

Cancers de l'adulte : Répartition des patients selon leur département de résidence (2006-2007)

	2006	2007
18 - Cher	4 571	4 051
28 - Eure et Loir	4 470	4 545
36 - Indre	3 064	2 994
37 - Indre et Loire	6 853	6 590
41 - Loir et Cher	4 059	3 783
45 - Loiret	7 125	7 110
Région Centre	30 142	29 073

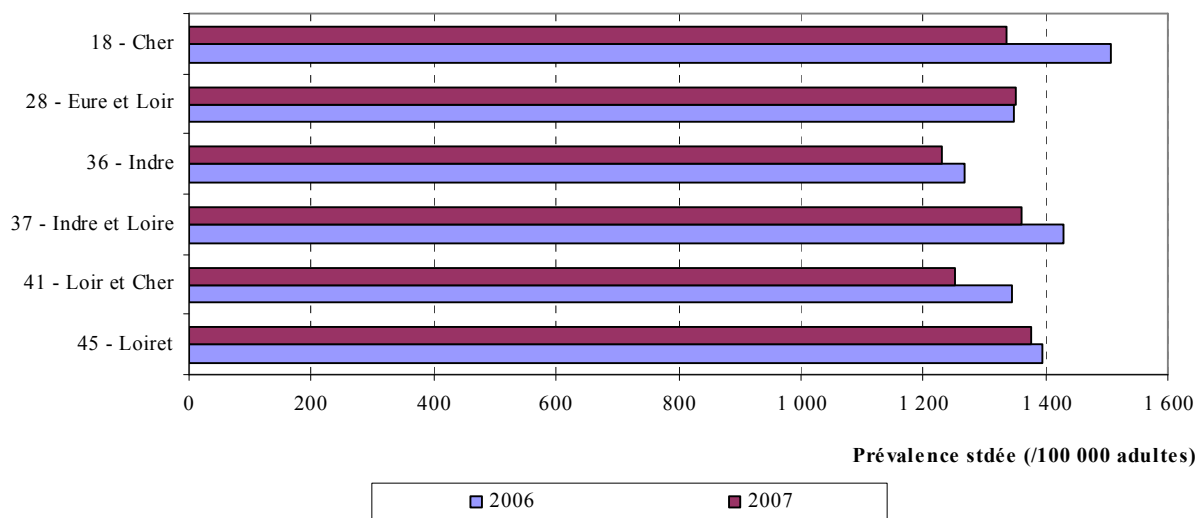
SOURCE : PMSI 2006-2007, HORS SÉANCES DE RADIOTHÉRAPIE, SÉJOURS POUR CANCER DES PATIENTS RÉSIDANT EN RÉGION CENTRE

Cancers de l'adulte : Patients atteints de cancer par organe et par sexe (2006-2007)

SOURCE : PMSI 2006-2007, HORS SÉANCES DE RADIOTHÉRAPIE, SÉJOURS POUR CANCER DES PATIENTS RÉSIDANT EN RÉGION CENTRE

Les chiffres présents sur les barres représentent le nombre de patients.

Cancers de l'adulte : Prévalence (pour 100 000 adultes) standardisée sur l'âge par département de résidence (2006-2007)



SOURCE : PMSI 2006-2007, HORS SÉANCES DE RADIOTHÉRAPIE, SÉJOURS POUR CANCER DES PATIENTS RÉSIDANT EN RÉGION CENTRE

Population de référence : la population française, 1999.

La prévalence standardisée des cancers de l'adulte, en 2007, était de 1 330 pour 100 000 de l'adulte en région Centre. La prévalence standardisée des cancers de l'adulte, en 2007, variait de 1 230 pour 100 000 de l'adulte (Indre) à 1 378 pour 100 000 de l'adulte (Loiret).

Cancers de l'adulte : Prise en charge moyenne par patient hospitalisé POUR cancer et domicilié en région Centre, selon le département de résidence (2006-2007)

	Nb patients	Nb moyen d'hospitalisations	Nb moyen d'hospitalisations <24h	Nb moyen de journées	Part des patients avec chimio (%)	Nb moyen journées de chimio quand chimio	Part des patients avec chirurgie (%)	Nb moyen journées de chir quand chir
18 - Cher	7 322	5,1	5,4	16,0	38,6	19,1	68,1	9,8
28 - Eure et Loir	7 657	5,0	5,0	17,0	44,7	18,2	61,7	11,3
36 - Indre	5 203	5,2	5,1	16,6	44,5	18,3	62,9	11,2
37 - Indre et Loire	11 326	4,9	5,0	14,9	40,5	18,4	72,8	9,1
41 - Loir et Cher	6 612	5,5	5,9	16,4	44,2	18,4	67,1	9,5
45 - Loiret	11 937	5,4	5,5	15,8	44,6	19,1	65,5	9,7
Région Centre	50 057	5,2	5,3	16,0	42,7	18,6	66,9	9,9

SOURCE : PMSI 2006-2007, HORS SÉANCES DE RADIOTHÉRAPIE, SÉJOURS POUR CANCER DES PATIENTS RÉSIDANT EN RÉGION CENTRE

Sur les trois années, par patient :

Le nombre moyen d'hospitalisations était de 5.2 (4.9 à 5.5 selon le département) dont 5.3 hospitalisations < 24H.

Le nombre moyen de journées d'hospitalisation était de 16 (14.9 à 17 selon le département).

42.7 % des patients ont été traités par chimiothérapie et 66.9 % par chirurgie.

27 % des patients ont été traités par chirurgie ET chimiothérapie.

Sur les trois années, la part des patients présentant des métastases était de 29.5 %.

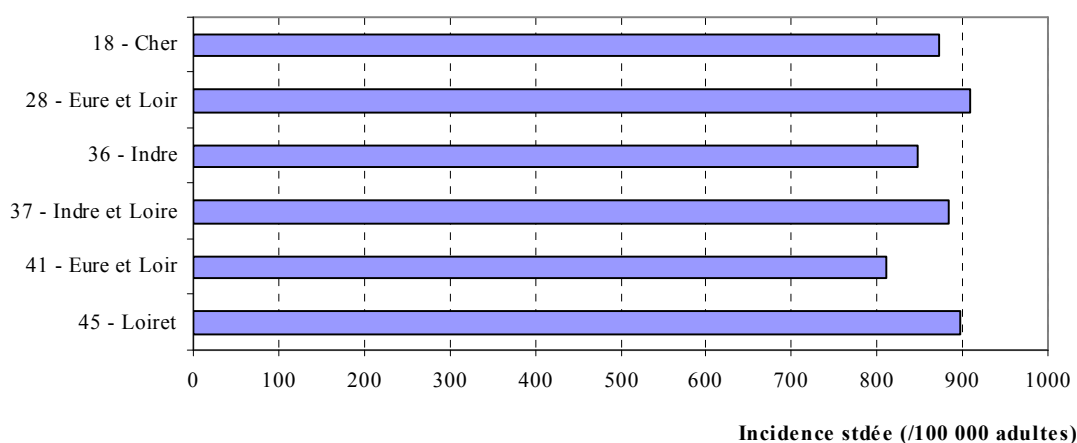
5. NOUVEAUX PATIENTS DE 2007 : LA PREMIÈRE HOSPITALISATION

Cancers de l'adulte : Répartition des nouveaux patients selon leur département de résidence (2007)

	2007
18 - Cher	2 671
28 - Eure et Loir	3 082
36 - Indre	2 081
37 - Indre et Loire	4 347
41 - Loir et Cher	2 482
45 - Loiret	4 663
Région Centre	19 326

SOURCE : PMSI 2006-2007, HORS SÉANCES DE RADIOTHÉRAPIE, SÉJOURS POUR CANCER DES PATIENTS RÉSIDANT EN RÉGION CENTRE

Cancers de l'adulte : Incidence (pour 100 000 adultes) standardisée sur l'âge par département de résidence (2007)

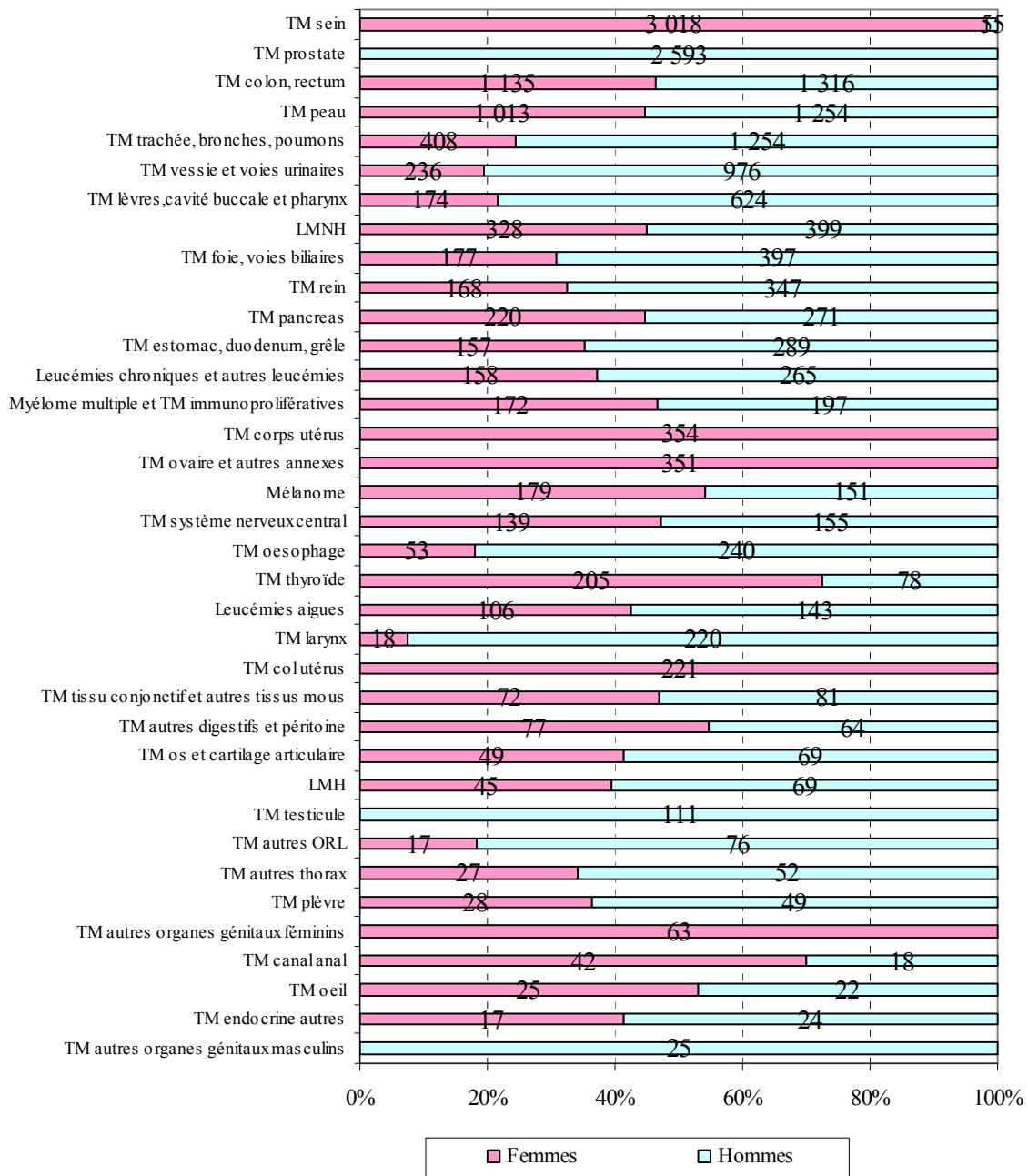


SOURCE : PMSI 2006-2007, HORS SÉANCES DE RADIOTHÉRAPIE, SÉJOURS POUR CANCER DES PATIENTS RÉSIDANT EN RÉGION CENTRE

Population de référence : la population française, 1999.

L'incidence standardisée des cancers de l'adulte, en 2007, était de 875 pour 100 000 de l'adulte en région Centre.

L'incidence standardisée des cancers de l'adulte, en 2007, variait de 810 pour 100 000 de l'adulte (Loir-et-Cher) à 909 pour 100 000 de l'adulte (Eure-et-Loir).

Cancers de l'adulte : Répartition par organe des nouveaux cas de cancer (2007)

SOURCE : PMSI 2006-2007, HORS SÉANCES DE RADIOTHÉRAPIE, SÉJOURS POUR CANCER DES PATIENTS RÉSIDANT EN RÉGION CENTRE

Les chiffres présents sur les barres représentent le nombre de patients.

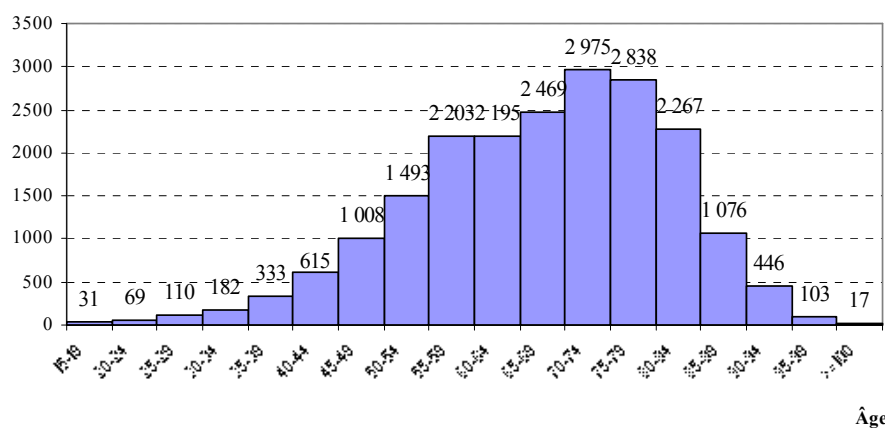
Cancers de l'adulte : Les 15 premiers établissements dans lesquels ont lieu les premières hospitalisations POUR cancer (2007)

	Nb séjours	%
37 - CHU DE TOURS	2 449	12,7
45 - CHR ORLEANS	1 582	8,2
37 - ALLIANCE	1 126	5,8
37 - POLE SUD LEONARD DE VINCI	940	4,9
18 - CH JACQUES COEUR DE BOURGES	702	3,6
28 - CH CHARTRES	679	3,5
41 - POLYCLINIQUE DE BLOIS	656	3,4
45 - CLINIQUE LA PRESENTATION DE FLEURY LES AUBRAIS	623	3,2
36 - CLINIQUE MEDICALE OBSTETRIQUE CHIRURGICALE ST FRANCOIS	580	3,0
36 - CH DE CHATEAUROUX	554	2,9
41 - CH DE BLOIS	533	2,8
18 - CLINIQUE GUILLAUME DE VARYE DE ST DOULCHARD	501	2,6
28 - SARL CLINIQUE SAINT FRANCOIS	476	2,5
45 - CLINIQUE L'ARCHETTE D'OLIVET	473	2,4
28 - CH DE DREUX	447	2,3

SOURCE : PMSI 2006-2007, HORS SÉANCES DE RADIOTHÉRAPIE, SÉJOURS POUR CANCER DES PATIENTS RÉSIDANT EN RÉGION CENTRE

Ces quinze premiers établissements de santé ont pris en charge, en 2007, 63,8 % des nouvelles hospitalisations POUR cancer.

Cancers de l'adulte : Répartition par âge des nouveaux patients hospitalisés POUR cancer et domiciliés en région Centre (2007)



SOURCE : PMSI 2006-2007, HORS SÉANCES DE RADIOTHÉRAPIE, SÉJOURS POUR CANCER DES PATIENTS RÉSIDANT EN RÉGION CENTRE

La moyenne d'âge des nouveaux patients, au moment de leur première hospitalisation POUR cancer, était de 66,9 ans. La médiane était de 68 ans.

6. NOUVEAUX PATIENTS DU 1ER SEMESTRE 2007 : 6 PREMIERS MOIS DE SUIVI

Etude des 6 premiers mois de suivi des nouveaux patients du premier semestre 2007

Cancers de l'adulte : Fuite des nouveaux patients du 1er semestre 2007 hospitalisés POUR cancer et domiciliés en région Centre (2007)

Patients pris en charge :		%
Entièrement hors région	1 297	12,6
Entièrement en région	8 473	82,2
Mixte	534	5,2
Total	10 304	100,0

SOURCE : PMSI 2006-2007, HORS SÉANCES DE RADIOTHÉRAPIE, SÉJOURS POUR CANCER DES PATIENTS RÉSIDANT EN RÉGION CENTRE

Les 6 premiers mois de suivi d'un cancer se sont déroulés :

- exclusivement en région Centre dans 82.2 % des cas,
- exclusivement HORS région Centre dans 12.6 % des cas.

Cancers de l'adulte : Prise en charge moyenne par nouveau patient hospitalisé POUR cancer et domicilié en région Centre, selon le département de résidence (2007)

	Nb patients	Nb moyen d'hospitalisations	Nb moyen d'hospitalisations <24h	Nb moyen de journées	Part des patients avec chimio (%)	Nb moyen journées de chimio quand chimio	Part des patients avec chirurgie (%)	Nb moyen journées de chir quand chir
18 - Cher	1 493	5,1	2,4	17,5	35,3	12,7	66,6	8,8
28 - Eure et Loir	1 646	5,5	3,3	19,1	42,7	13,7	62,0	9,8
36 - Indre	1 081	5,3	2,0	17,4	43,9	12,4	61,4	9,7
37 - Indre et Loire	2 287	5,0	2,0	15,9	37,2	12,1	73,2	7,6
41 - Loir et Cher	1 290	5,7	3,0	18,3	42,6	12,5	64,7	8,9
45 - Loiret	2 507	5,3	2,5	16,4	41,4	11,6	62,1	8,4
Région Centre	10 304	5,3	2,6	17,2	40,3	12,4	65,5	8,7

SOURCE : PMSI 2006-2007, HORS SÉANCES DE RADIOTHÉRAPIE, SÉJOURS POUR CANCER DES PATIENTS RÉSIDANT EN RÉGION CENTRE

Sur un suivi de 6 mois, par patient :

Le nombre moyen d'hospitalisations était de 5,3 (5 à 5.7 selon le département) dont 2.6 hospitalisations < 24H.

Le nombre moyen de journées d'hospitalisation était de 17,2 (15.9 à 19.1 selon le département).

40.3 % des patients ont été traités par chimiothérapie et 65.5 % par chirurgie.

22.8 % des patients ont été traités par chirurgie ET chimiothérapie.

Au cours d'un suivi de 6 mois après une 1ère hospitalisation, la part des patients présentant des métastases était de 24.2 %.

Cancers de l'adulte : les actes chirurgicaux les plus fréquents au cours des 6 premiers mois de suivi des nouveaux patients du 1er semestre 2007

<i>Actes chirurgicaux</i>	<i>Nb séjours</i>
ZZLP025 Anesthésie générale ou locorégionale complémentaire niveau 1	1576
EBLA003 Pose d'un cathéter relié à une veine profonde du membre supérieur ou du cou par voie transcutanée, avec pose d'un système diffuseur implantable souscutané	1176
ZZHA001 Prélèvement peropératoire pour examen cytologique et/ou anatomopathologique extemporané	847
QEFA001 Tumorectomie du sein avec curage lymphonodal axillaire	601
QAMA002 Réparation de perte de substance de l'extrémité céphalique par lambeau local ou régional muqueux, cutané ou fasciocutané, à pédicule vasculonerveux non individualisé ou non individualisable [lambeau "au hasard"]	594
JDFE001 Résection de 4 tumeurs de la vessie ou plus, par endoscopie	588
JGFA006 Vésiculoprostectomie totale, par laparotomie	529
QEFA020 Mastectomie totale avec conservation des pectoraux et curage lymphonodal axillaire	504
QEFA008 Mastectomie partielle avec curage lymphonodal axillaire	485
JDFE002 Résection de 1 à 3 tumeurs de la vessie, par endoscopie	479
JGFA015 Résection d'une hypertrophie de la prostate, par urétrocystoscopie	432
QEFA004 Tumorectomie du sein	430
QZFA036 Exérèse de lésion superficielle de la peau par excision d'une zone cutanée de moins de 5 cm ²	398
HHFA009 Colectomie droite avec rétablissement de la continuité, par laparotomie	374
FCFA006 Curage lymphonodal [ganglionnaire] pelvien, par laparotomie	310
GLLD015 Ventilation mécanique intratrachéale avec pression expiratoire positive [PEP] <= à 6 et FiO2 <= à 60%, par 24 heures	299
JGFC001 Vésiculoprostectomie totale, par cœlioscopie	280
QZMA001 Réparation de perte de substance par lambeau local ou régional muqueux, cutané ou fasciocutané, à pédicule vasculonerveux non individualisé ou non individualisable [lambeau "au hasard"], en dehors de l'extrémité céphalique	272
QZFA011 Exérèse de lésion superficielle de la peau par excision d'une zone cutanée de 10 cm ² à 50 cm ²	271
QEFA017 Mastectomie partielle	266
FCFC003 Curage lymphonodal [ganglionnaire] pelvien, par cœlioscopie ou par rétropéritonéoscopie	247
ZZQL010 Détection peropératoire de lésion après injection de produit radio-isotopique	240
QZFA004 Exérèse de lésion superficielle de la peau par excision d'une zone cutanée de 5 cm ² à 10 cm ²	215
QEFA019 Mastectomie totale	208
FCFA021 Exérèse de nœud [ganglion] lymphatique des membres à visée diagnostique, par abord direct	198
FCFA019 Curage lymphonodal [ganglionnaire] iliaque unilatéral ou bilatéral, par laparotomie	191
JKFA028 Hystérectomie totale avec annexectomie unilatérale ou bilatérale, par laparotomie	176
HPFA004 Résection du grand omentum [grand épiploon] [Omentectomie], par laparotomie	167
JKFA027 Colpohystérectomie totale élargie aux paramètres, par laparotomie	162
KCFA005 Thyroïdectomie totale, par cervicotomie	158
FCFA029 Curage lymphonodal [ganglionnaire] axillaire, par abord direct	154
HHFA006 Colectomie gauche avec libération de l'angle colique gauche, avec rétablissement de la continuité, par laparotomie	154

SOURCE : PMSI 2006-2007, HORS SÉANCES DE RADIOTHÉRAPIE, SÉJOURS POUR CANCER DES PATIENTS RÉSIDANT EN RÉGION CENTRE