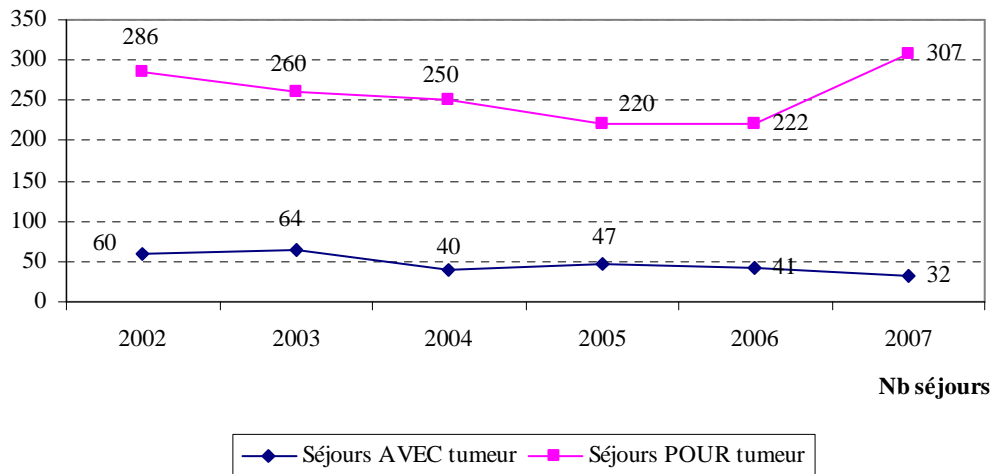


## AUTRES TUMEURS ORL

(voir la liste des codes CIM10 en annexes)

### 1. PRINCIPALES ÉVOLUTIONS 2002-2007

**Autres tumeurs ORL : Évolution du nombre de séjours POUR et AVEC tumeur réalisés en région Centre (2002-2007)**

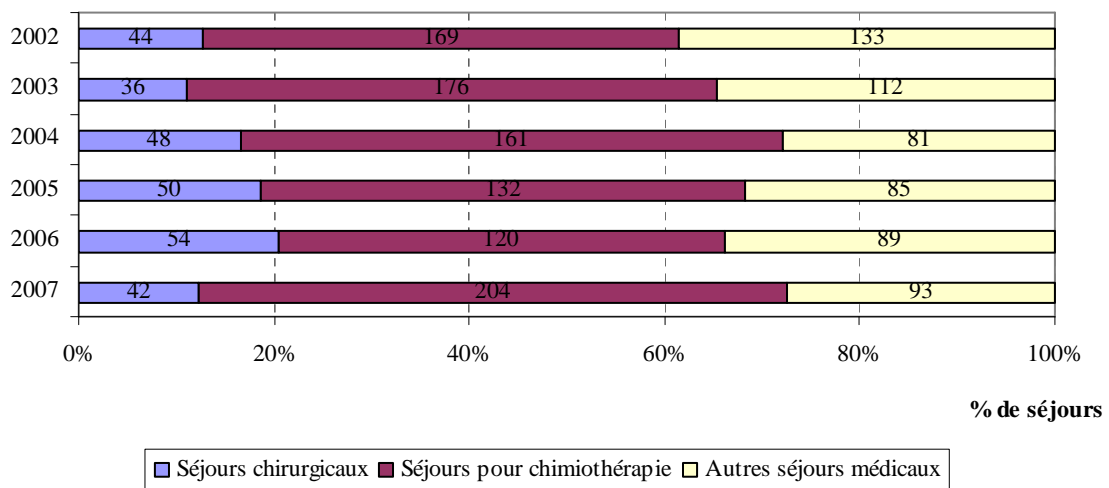


SOURCE : PMSI 2002-2007, HORS SÉANCES DE RADIOTHÉRAPIE, SÉJOURS POUR ET AVEC TUMEUR RÉALISÉS EN RÉGION CENTRE

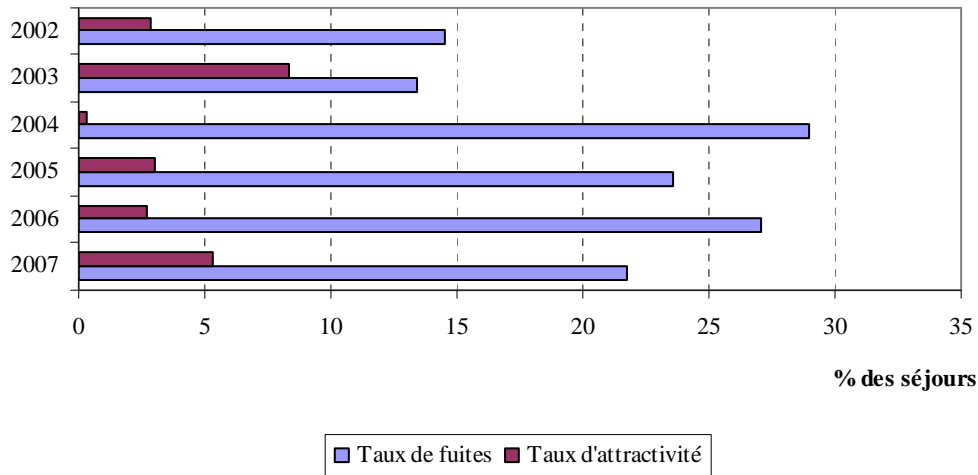
Le nombre annuel de séjours de Autres tumeurs ORL réalisés en région Centre a augmenté/diminué de X % entre 2002 et 2007.

La part des séjours POUR Autres tumeurs ORL est passée de X % en 2002 à X % en 2007.

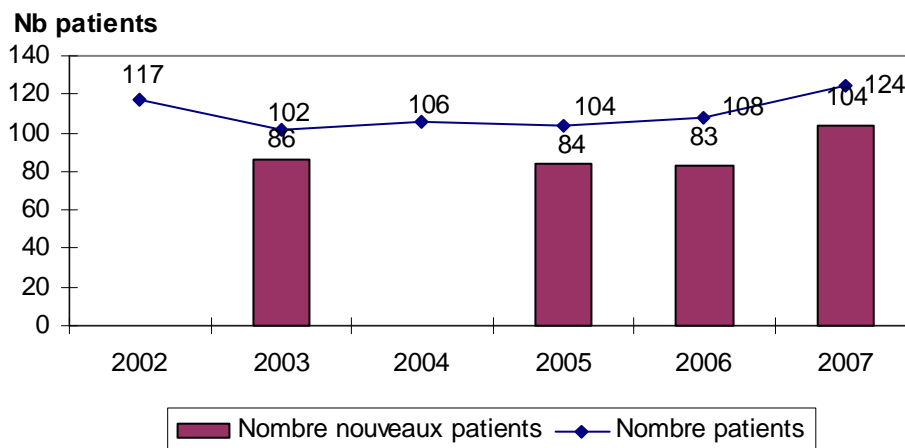
**Autres tumeurs ORL : Évolution par type de prise en charge des séjours réalisés en région Centre (2002-2007)**



SOURCE : PMSI 2002-2007, HORS SÉANCES DE RADIOTHÉRAPIE, SÉJOURS POUR ET AVEC TUMEUR RÉALISÉS EN RÉGION CENTRE

**Autres tumeurs ORL : Évolution des taux de fuites et d'attractivité de la région Centre (2002-2007)**

SOURCE : PMSI 2002-2007, HORS SÉANCES DE RADIOTHÉRAPIE, SÉJOURS POUR ET AVEC TUMEUR

**Autres cancers ORL : Évolution du nombre de patients en région Centre (2002-2007)**

SOURCE : PMSI 2002-2007, HORS SÉANCES DE RADIOTHÉRAPIE, SÉJOURS POUR CANCER DES PATIENTS RÉSIDANT EN RÉGION CENTRE

Le nombre annuel de cas de Autres cancers ORL pris en charge a relativement stable entre 2002 et 2007.

Le nombre annuel de nouveaux cas de Autres cancers ORL pris en charge a augmenté/diminué de X % entre 2003 et 2005.

En région Centre, l'incidence standardisée sur l'âge des autres cancers ORL était de 4 pour 100 000 adultes en 2003 et 2005 et est passée à 5 pour 100 000 adultes en 2007.

Le nombre annuel de nouveau cas de Autres cancers ORL pris en charge a augmenté/diminué de X % entre 2005 et 2007.

## 2. SÉJOURS RÉALISÉS EN RÉGION CENTRE (2006-2007)

### Autres tumeurs ORL : Séjours répartis selon le diagnostic codé (2006-2007)

	2006		2007	
	Nb séjours	%	Nb séjours	%
C30 - Tumeur maligne des fosses nasales et de l'oreille moyenne	36	13,7	55	16,2
C31 - Tumeur maligne des sinus de la face	187	71,1	182	53,7
C39 - Tumeur maligne de l'appareil respiratoire et des organes intrathoraciques, de sièges autres et mal définis	36	13,7	102	30,1
D02 - Carcinome in situ de l'oreille moyenne et de l'appareil respiratoire	4	1,5	.	.
<b>Total</b>	263	100,0	339	100,0

### Autres tumeurs ORL : Séjours répartis selon le type de tumeur (2006-2007)

		2006		2007	
		Nb séjours	%	Nb séjours	%
Pour tumeur	Tumeurs malignes	221	84,0	307	90,6
	Tumeurs in situ ou à évolution imprévisible	1	0,4	-	-
Avec tumeur	Tumeurs malignes	38	14,4	32	9,4
	Tumeurs in situ ou à évolution imprévisible	3	1,1	-	-
<b>Total</b>		263	100,0	339	100,0

SOURCE : PMSI 2006-2007, HORS SÉANCES DE RADIOTHÉRAPIE, SÉJOURS POUR ET AVEC TUMEUR RÉALISÉS EN RÉGION CENTRE

90.6 % des séjours de tumeur réalisés en 2007, dans des établissements de la région Centre, étaient des séjours POUR tumeur.

Aucun séjour, en 2007, ne concernaient des tumeurs in situ ou à évolution imprévisible.

### Autres tumeurs ORL : Séjours répartis selon le type d'établissement (2006-2007)

	2006		2007		2006		2007	
	Nb séjours	%	Nb séjours	%	Nb journées	%	Nb journées	%
Établissements publics	185	70,3	230	67,8	1 345	89,7	1 167	83,8
Établissements privés	78	29,7	109	32,2	155	10,3	225	16,2
<b>Total</b>	263	100,0	339	100,0	1 500	100,0	1 392	100,0

SOURCE : PMSI 2006-2007, HORS SÉANCES DE RADIOTHÉRAPIE, SÉJOURS POUR ET AVEC TUMEUR RÉALISÉS EN RÉGION CENTRE

De 2006 à 2007, le nombre de séjours a varié de 76 séjours (soit 28.9 %) et le nombre de journées d'hospitalisation a varié de -108 journées (soit -7.2 %).

En 2007, les établissements publics de santé ont réalisé 67.8 % de l'activité 'Autres tumeurs ORL' en terme de séjours et 83.8 % en terme de journées d'hospitalisation.

La part des établissements publics de santé a varié de -2.5 points (en nombre de séjours) de 2006 à 2007.

**Autres tumeurs ORL : Séjours répartis selon le type d'hospitalisation (2006-2007)**

	2006		2007		2006		2007	
	Nb séjours	%	Nb séjours	%	Nb journées	%	Nb journées	%
Hospitalisation > 24 h	135	51,3	147	43,4	1.372	91,5	1.200	86,2
Hospitalisation < 24 h	128	48,7	192	56,6	128	8,5	192	13,8
<b>Total</b>	<b>263</b>	<b>100,0</b>	<b>339</b>	<b>100,0</b>	<b>1.500</b>	<b>100,0</b>	<b>1.392</b>	<b>100,0</b>

SOURCE : PMSI 2006-2007, HORS SÉANCES DE RADIOTHÉRAPIE, SÉJOURS POUR ET AVEC TUMEUR RÉALISÉS EN RÉGION CENTRE

Les hospitalisations de moins de 24 heures représentaient 56.6 % des séjours et 13.8 % des journées d'hospitalisation en 2007.

La part des hospitalisations de moins de 24 heures a varié de 7.9 points de 2006 à 2007.

**Autres tumeurs ORL : Séjours répartis selon le type d'hospitalisation (2006-2007)**

	2006		2007	
	DMS (en journées)	Médiane	DMS (en journées)	Médiane
Hospitalisation > 24 h	10,2	5	8,2	5
<b>Tous les séjours</b>	<b>5,7</b>	<b>1</b>	<b>4,1</b>	<b>1</b>

SOURCE : PMSI 2006-2007, HORS SÉANCES DE RADIOTHÉRAPIE, SÉJOURS POUR ET AVEC TUMEUR RÉALISÉS EN RÉGION CENTRE

La DMS des hospitalisations de plus de 24 heures a varié de -2 jours entre 2006 et 2007.

**Autres tumeurs ORL : Séjours des établissements de la région Centre répartis selon le type de prise en charge (2006-2007)**

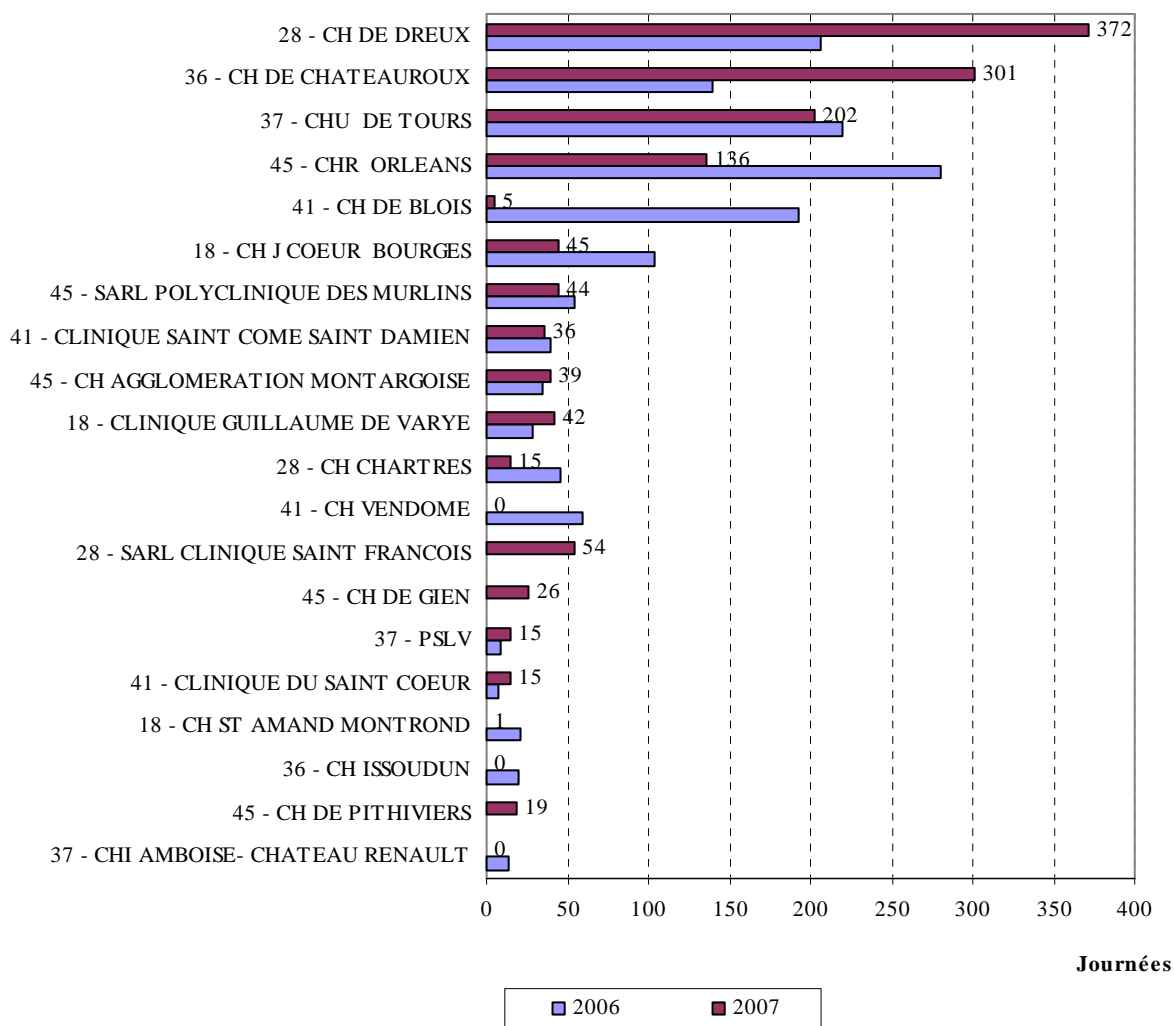
	2006		2007		2006		2007	
	Nb séjours	%	Nb séjours	%	Nb journées	%	Nb journées	%
Séjours chirurgicaux	54	20,5	42	12,4	501	33,4	266	19,1
Séjours médicaux	209	79,5	297	87,6	999	66,6	1 126	80,9
dont avec chimiothérapie	141		234		405		530	
<b>Total</b>	<b>263</b>	<b>100,0</b>	<b>339</b>	<b>100,0</b>	<b>1 500</b>	<b>100,0</b>	<b>1 392</b>	<b>100,0</b>

SOURCE : PMSI 2006-2007, HORS SÉANCES DE RADIOTHÉRAPIE, SÉJOURS POUR ET AVEC TUMEUR RÉALISÉS EN RÉGION CENTRE

Les séjours avec chimiothérapie représentaient 69 % des séjours et 38.1 % des journées d'hospitalisation en 2007.

Les séjours chirurgicaux représentaient 12.4 % des séjours et 19.1 % des journées d'hospitalisation en 2007.

**Autres tumeurs ORL : Nombre de journées d'hospitalisation dans les 20 premiers établissements de la région Centre (2006-2007)**



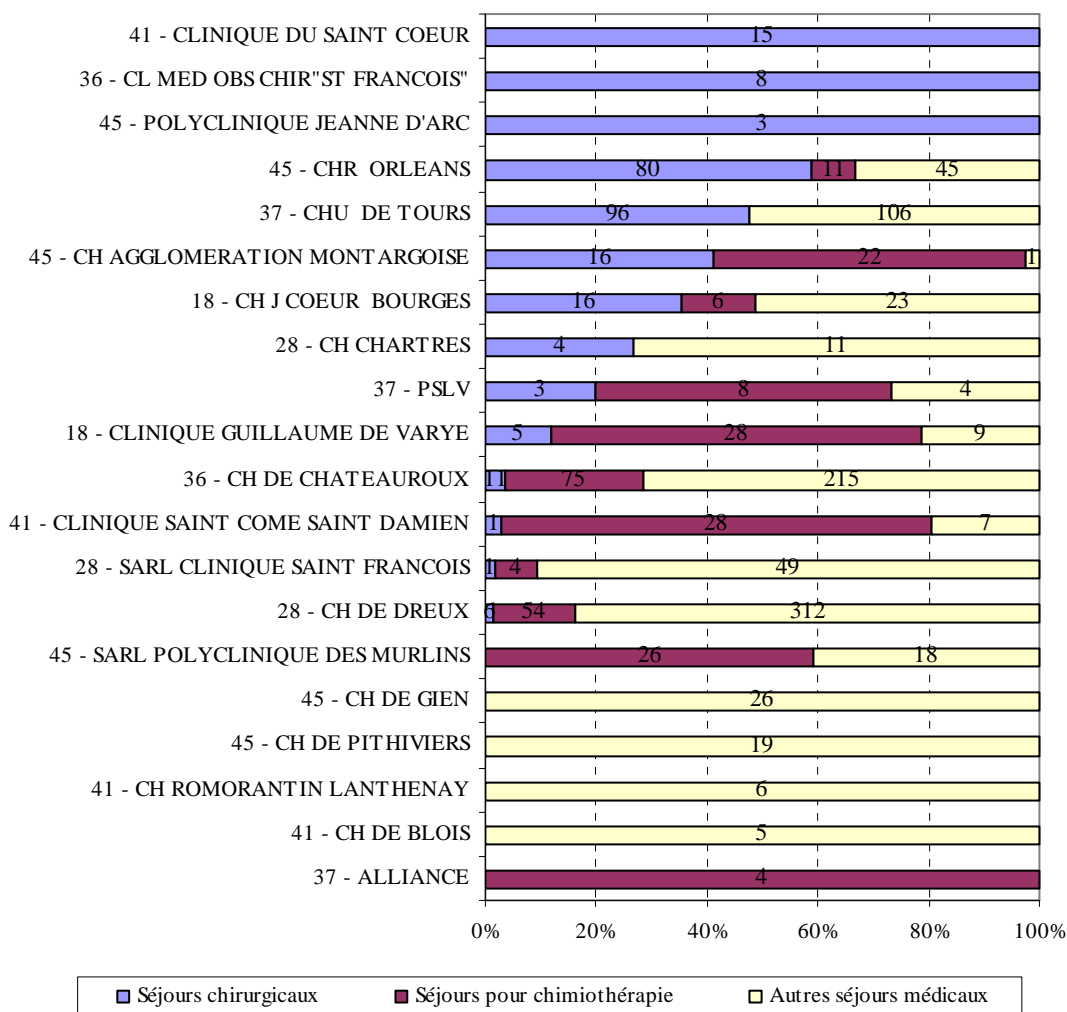
SOURCE : PMSI 2006-2007, HORS SÉANCES DE RADIOTHÉRAPIE, SÉJOURS POUR ET AVEC TUMEUR RÉALISÉS EN RÉGION CENTRE

Tri par ordre décroissant de journées en 2007

Les 20 premiers établissements de la région ont réalisé, en 2007, 47.3 % des journées d'hospitalisation.

Le CHU de Tours et le CHR d'Orléans ont réalisé 11.7 % des journées d'hospitalisation.

**Autres tumeurs ORL : Journées d'hospitalisation dans les 20 premiers établissements de la région Centre réparties selon le type de prise en charge (2007)**



SOURCE : PMSI 2006-2007, HORS SÉANCES DE RADIOTHÉRAPIE, SÉJOURS POUR ET AVEC TUMEUR RÉALISÉS EN RÉGION CENTRE

Les chiffres présents sur les barres représentent le nombre de journées d'hospitalisation

Tri par ordre décroissant de pourcentage de journées de séjours chirurgicaux.

Parmi ces établissements :

La part la plus élevée des journées de séjours chirurgicaux en 2007 étaient de 100 % pour les 3 premières cliniques (cf. ci-dessus) mais seulement pour un total de 26 journées. Le CHR d'Orléans consacrait 58.8 % de ses journées à une prise en charge chirurgicale, le CHU de Tours 47.5%

La part des journées de séjours pour chimiothérapie en 2007 variait de 100 % (Alliance) à 7.4 % (Sarl Clinique Saint François), pour les établissements qui en ont réalisés.

### 3. TAUX DE FUTES ET D'ATTRACTIVITÉ PAR DÉPARTEMENT (2007)

#### **Autres tumeurs ORL : Séjours des patients hospitalisés et/ou domiciliés en région Centre (2006-2007)**

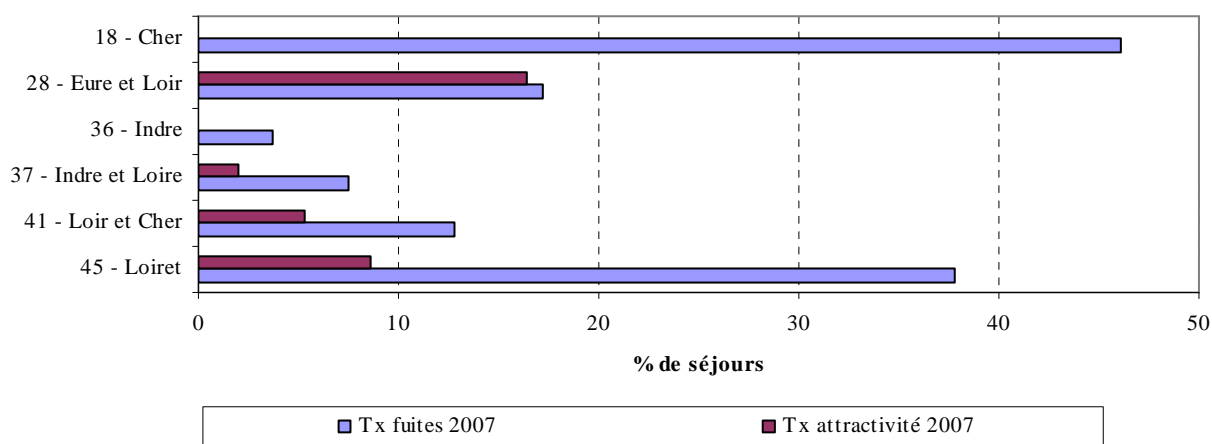
		Nombre de séjours	
		2006	2007
Séjours réalisés en région Centre	Patients de la région Centre	256	321
	Patients hors région Centre	7	18
Séjours réalisés hors région	Patients de la région Centre	95	89

SOURCE : PMSI 2006-2007, HORS SÉANCES DE RADIOTHÉRAPIE, SÉJOURS POUR ET AVEC TUMEUR

L'activité hospitalière (publique et privée) de la région Centre pour la prise en charge de patients présentant une Autres tumeurs ORL était de 339 séjours en 2007.

L'activité hospitalière (publique et privée) liée à la prise en charge, en France, de patients domiciliés en région Centre et présentant une Autres tumeurs ORL était de 410 séjours en 2007.

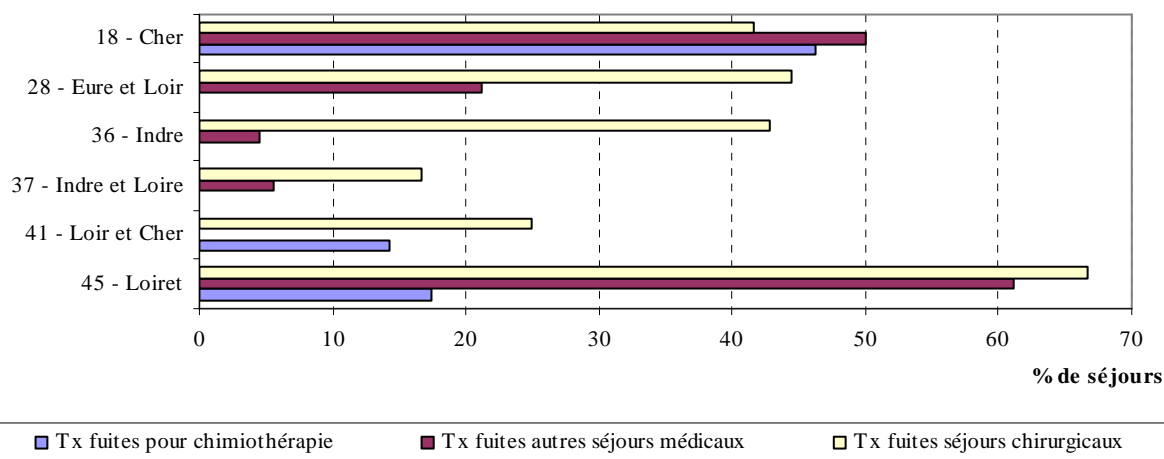
#### **Autres tumeurs ORL : Taux de fuites et d'attractivité par département (2007)**



SOURCE : PMSI 2006-2007, HORS SÉANCES DE RADIOTHÉRAPIE, SÉJOURS POUR ET AVEC TUMEUR

Le taux de fuites de la région Centre était de 21.7 % en 2007 (de 46.1 % dans le Cher à 3.7 % en Indre).

Le taux d'attractivité de la région Centre était de 5.3 % en 2007 (de 16.4 % en Eure-et-Loir à 0 % dans le Cher et l'Indre).

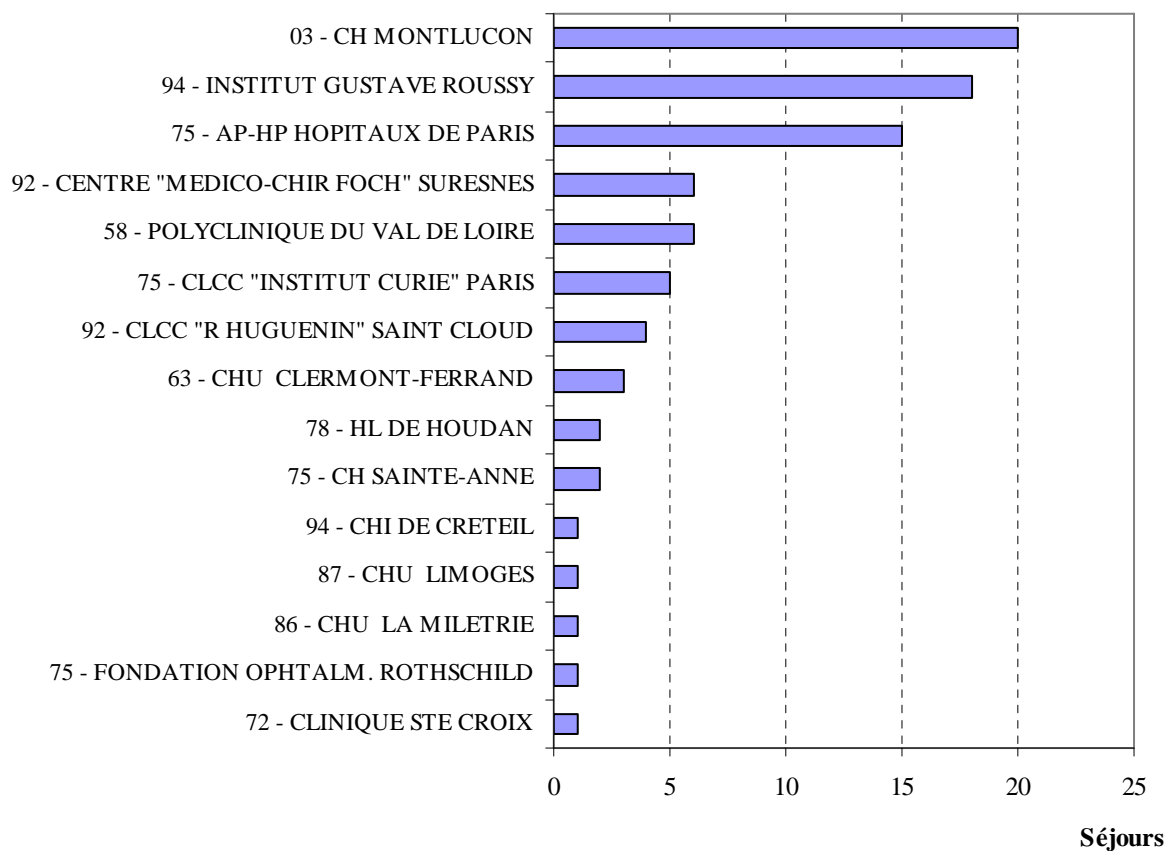
**Autres tumeurs ORL : Taux de fuites par type d'activité (2007)**

SOURCE : PMSI 2006-2007, HORS SÉANCES DE RADIOTHÉRAPIE, SÉJOURS POUR ET AVEC TUMEUR

Le taux de fuites pour chimiothérapie était de 15.4 % et celui pour chirurgie était de 42.4 %

Le taux de fuites le plus élevé pour les séjours pour chimiothérapie concernait le Cher (46.3 %).

Le taux de fuites le plus élevé pour les séjours chirurgicaux concernait l'Eure-et-Loir (44.4 %).

**Autres tumeurs ORL : Les 15 premiers établissements accueillant les séjours de fuites des patients domiciliés en région Centre (2007)**

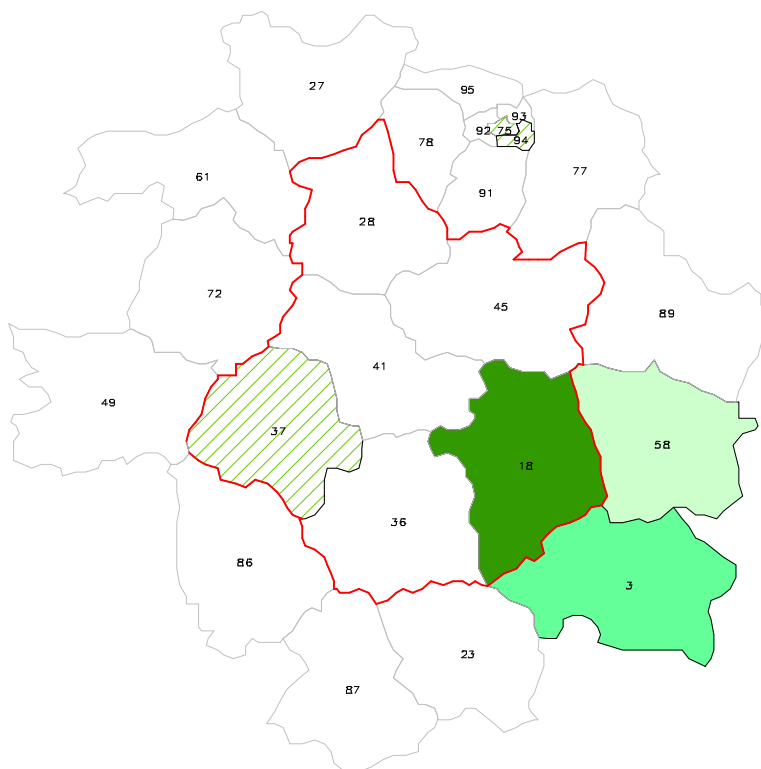
SOURCE : PMSI 2006-2007, HORS SÉANCES DE RADIOTHÉRAPIE, SÉJOURS POUR ET AVEC TUMEUR

Ces 15 premiers établissements ont accueilli 96.6 % des séjours de fuites.



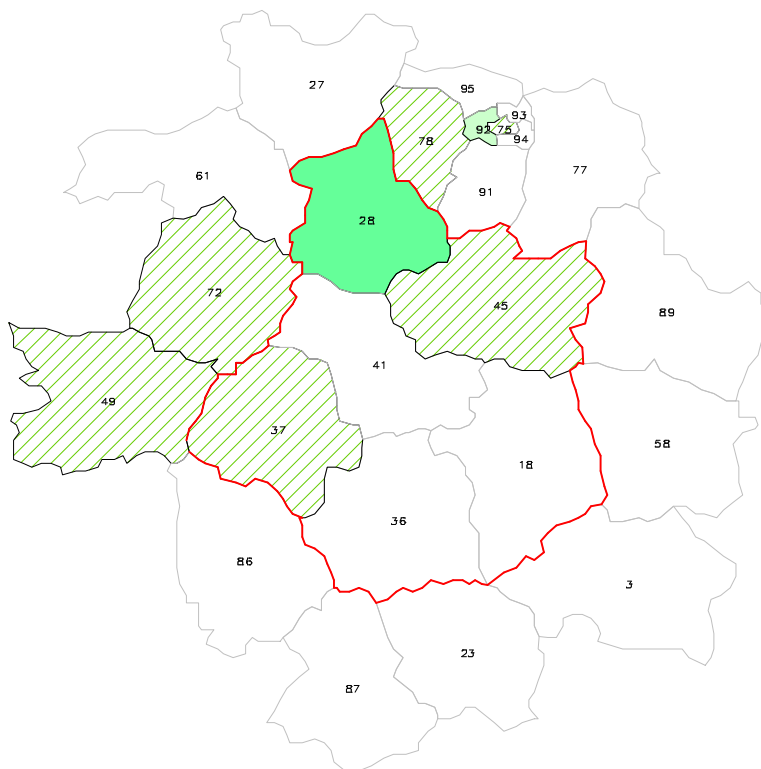
**Autres tumeurs ORL : Répartition des séjours de fuites par département (2007)**

**Répartition géographique des séjours réalisés pour les patients domiciliés dans le Cher**



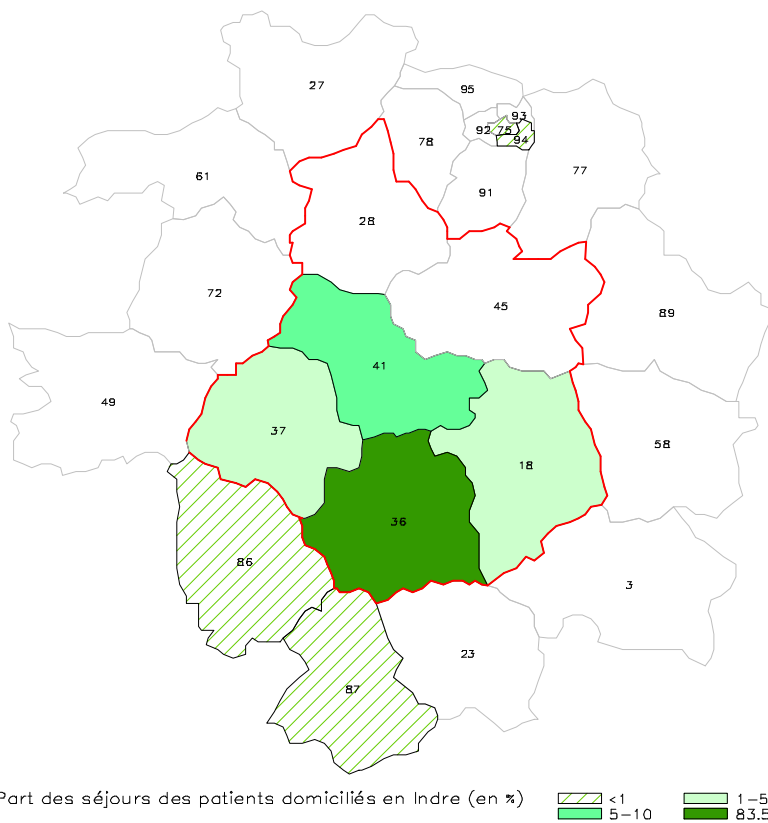
Part des séjours des patients domiciliés dans le Cher (en %)  1-5  5-10  
 25-30  50

**Répartition géographique des séjours réalisés pour les patients domiciliés en Eure et Loir**

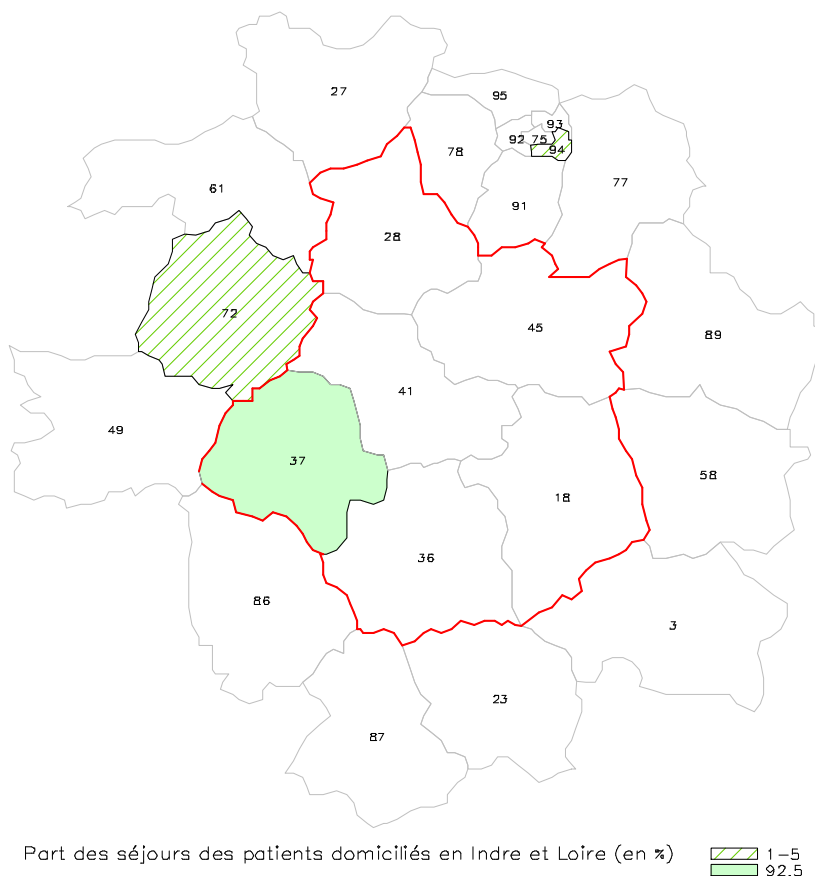


Part des séjours des patients domiciliés en Eure et Loir (en %)  1-5  5-10  
 79,7

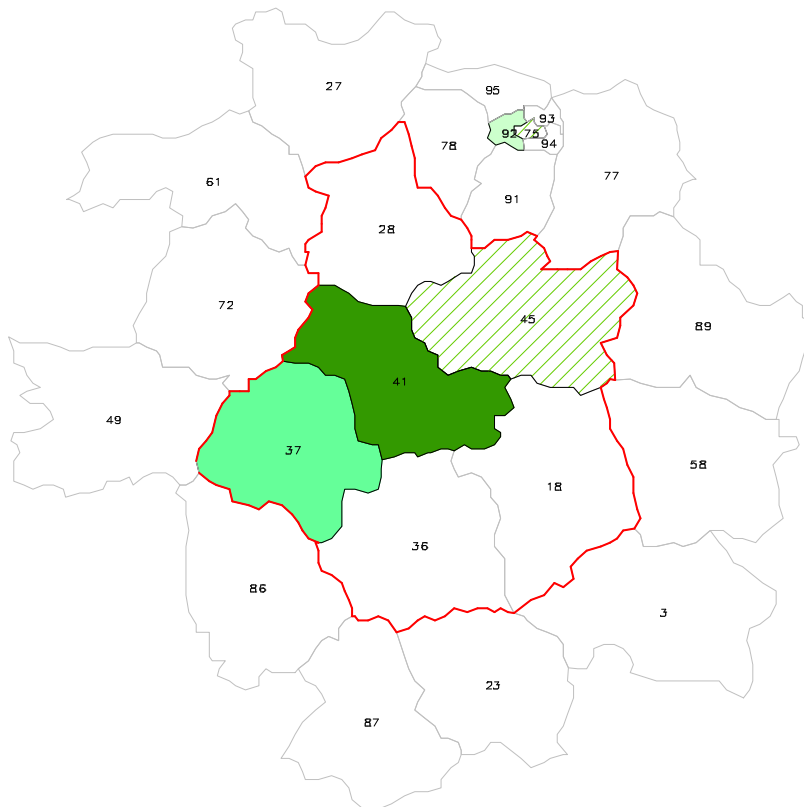
**Répartition géographique des séjours réalisés pour les patients domiciliés en Indre**



**Répartition géographique des séjours réalisés pour les patients domiciliés en Indre et Loire**

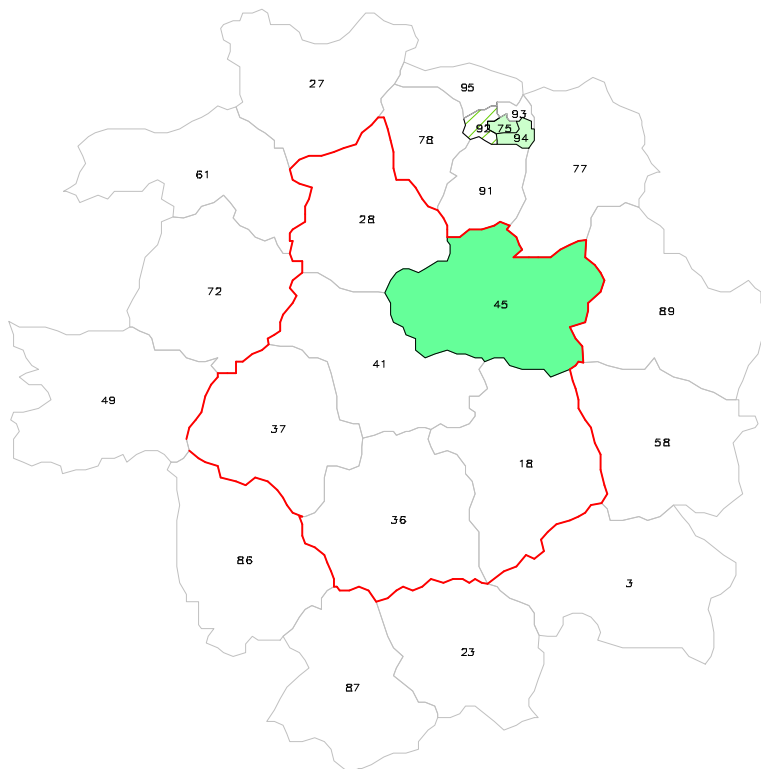


**Répartition géographique des séjours réalisés pour les patients domiciliés dans le Loir et Cher**



Part des séjours des patients domiciliés dans le Loir et Cher (en %)  1-5  10-15  15-20  66.7

**Répartition géographique des séjours réalisés pour les patients domiciliés dans le Loiret**



Part des séjours des patients domiciliés dans le Loiret (en %)  1-5  15-20  62.2

SOURCE : PMSI 2002-2007, HORS SÉANCES DE RADIOTHÉRAPIE, SÉJOURS POUR ET AVEC TUMEUR

## 4. PATIENTS DOMICILIES EN RÉGION CENTRE (2006-2007)

Étude réalisée à partir du chaînage des séjours POUR Autres cancers ORL des patients domiciliés en région Centre, quelque soit le lieu d'hospitalisation. En 2006-2007, 98 % des séjours ont pu être chaînés.

<b>Autres cancers ORL : Patients hospitalisés POUR Autres cancers ORL et domiciliés en région Centre (2006-2007)</b>		
	2006	2007
Nombre de patients pris en charge POUR cancer	108	124
Nombre de nouveaux patients	-	104

SOURCE : PMSI 2006-2007, HORS SÉANCES DE RADIOTHÉRAPIE, SÉJOURS POUR CANCER DES PATIENTS RÉSIDANT EN RÉGION CENTRE

Sur les deux années, la file active comprenait 212 patients distincts.

Au cours des deux années, parmi ces patients, il y a eu 28 décès à l'hôpital (13.2 % des patients).

Il y avait 157 hommes et 55 femmes, d'où un sexe-ratio de 2.9.

La moyenne d'âge des nouveaux patients, au moment de leur première hospitalisation POUR cancer, était de 64.3 ans. La médiane était de 67 ans.

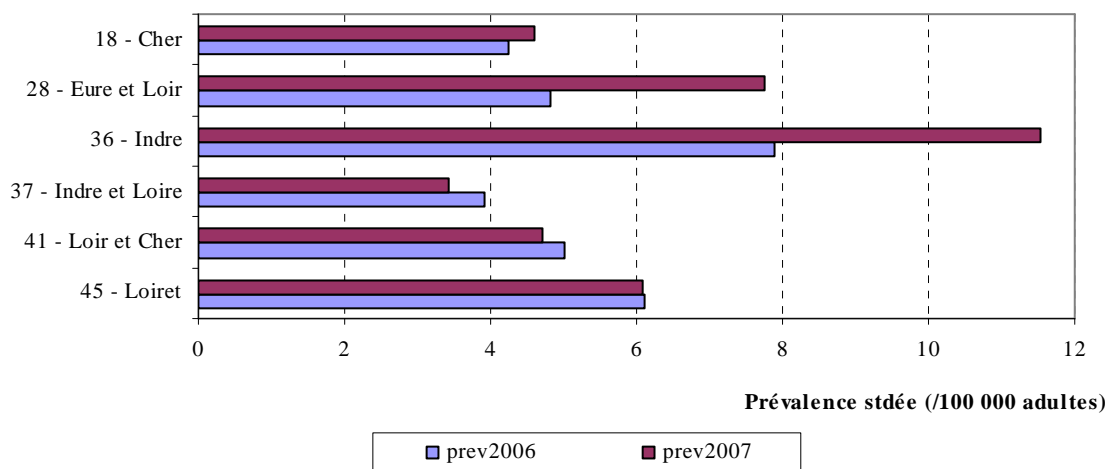
La part des patients présentant, lors de leur première hospitalisation, des métastases était de 21.2 %.

### **Autres cancers ORL : Répartition des patients selon leur département de résidence (2006-2007)**

	2006	2007
18 - Cher	13	13
28 - Eure et Loir	15	25
36 - Indre	18	25
37 - Indre et Loire	18	16
41 - Loir et Cher	14	13
45 - Loiret	30	32
<b>Région Centre</b>	<b>108</b>	<b>124</b>

SOURCE : PMSI 2006-2007, HORS SÉANCES DE RADIOTHÉRAPIE, SÉJOURS POUR CANCER DES PATIENTS RÉSIDANT EN RÉGION CENTRE

**Autres cancers ORL : Prévalence (pour 100 000 adultes) standardisée sur l'âge par département de résidence (2006-2007)**



SOURCE : PMSI 2006-2007, HORS SÉANCES DE RADIOTHÉRAPIE, SÉJOURS POUR CANCER DES PATIENTS RÉSIDANT EN RÉGION CENTRE

Population de référence : la population française, 1999.

La prévalence standardisée des autres cancers ORL, en 2007, était de 5.95 pour 100 000 adultes en région Centre.

La prévalence standardisée des autres cancers ORL, en 2007, variait de 3.4 pour 100 000 adultes (Indre-et-Loire) à 11.5 pour 100 000 adultes (Indre).

**Autres cancers ORL : Prise en charge moyenne par patient hospitalisé POUR cancer et domicilié en région Centre, selon le département de résidence (2007)**

	Nb patients	Nb moyen d'hospitalisations	Nb moyen d'hospitalisations <24h	Nb moyen de journées	Part des patients avec chimio (%)	Nb moyen journées de chimio quand chimio	Part des patients avec chirurgie (%)	Nb moyen journées de chir quand chir
18 - Cher	23,0	5,0	4,3	12,8	43,5	23,1	65,2	8,6
28 - Eure et Loir	37,0	2,2	0,8	12,4	48,6	12,3	40,5	7,2
36 - Indre	42,0	3,3	2,5	8,7	59,5	10,1	38,1	7,6
37 - Indre et Loire	30,0	3,0	1,8	10,2	46,7	11,1	73,3	5,2
41 - Loir et Cher	26,0	2,3	1,4	11,6	26,9	16,4	57,7	4,7
45 - Loiret	54,0	3,0	1,9	15,8	55,6	9,9	57,4	16,4
Région Centre	212,0	3,1	2,0	12,2	49,1	12,3	53,8	9,2

SOURCE : PMSI 2006-2007, HORS SÉANCES DE RADIOTHÉRAPIE, SÉJOURS POUR CANCER DES PATIENTS RÉSIDANT EN RÉGION CENTRE

Sur les deux années, par patient :

Le nombre moyen d'hospitalisations était de 3.1 (2.2 à 5 selon le département) dont 2 hospitalisations de moins de 24H.

Le nombre moyen de journées d'hospitalisation était de 12.2 (8.7 à 15.8 selon le département).

49.1 % des patients ont été traités par chimiothérapie et 53.8 % par chirurgie.

13.7 % des patients ont été traités par chirurgie ET chimiothérapie.

Sur les deux années, la part des patients présentant des métastases était de 18.9 %.

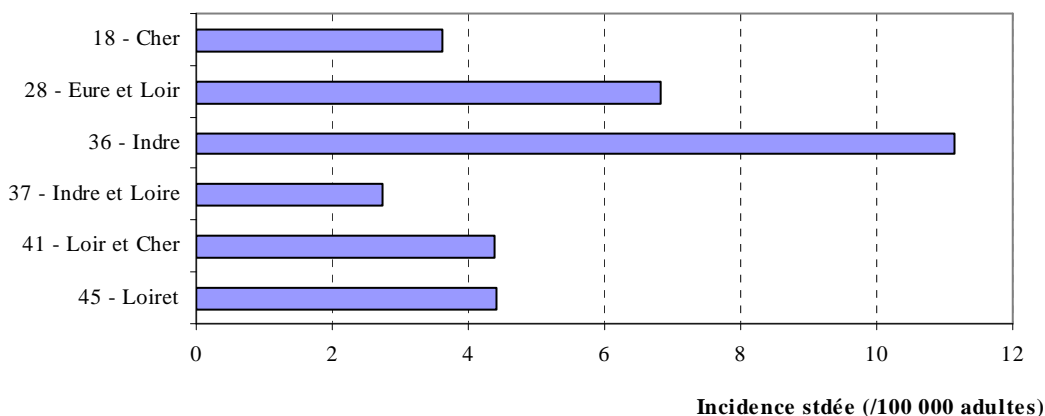
## 5. NOUVEAUX PATIENTS DE 2007 : LA PREMIÈRE HOSPITALISATION

### Autres cancers ORL : Répartition des nouveaux patients selon leur département de résidence (2007)

	2007
18 - Cher	10
28 - Eure et Loir	22
36 - Indre	24
37 - Indre et Loire	12
41 - Loir et Cher	12
45 - Loiret	24
<b>Région Centre</b>	<b>104</b>

SOURCE : PMSI 2006-2007, HORS SÉANCES DE RADIOTHÉRAPIE, SÉJOURS POUR CANCER DES PATIENTS RÉSIDANT EN RÉGION CENTRE

### Autres cancers ORL : Incidence (pour 100 000 adultes) standardisée sur l'âge par département de résidence (2007)



SOURCE : PMSI 2006-2007, HORS SÉANCES DE RADIOTHÉRAPIE, SÉJOURS POUR CANCER DES PATIENTS RÉSIDANT EN RÉGION CENTRE

Population de référence : la population française, 1999.

L'incidence standardisée des autres cancers ORL, en 2007, était de 5 pour 100 000 adultes en région Centre.

L'incidence standardisée des autres cancers ORL, en 2007, variait de 2.7 pour 100 000 adultes (Indre-et-Loire) à 11.1 pour 100 000 adultes (Indre).

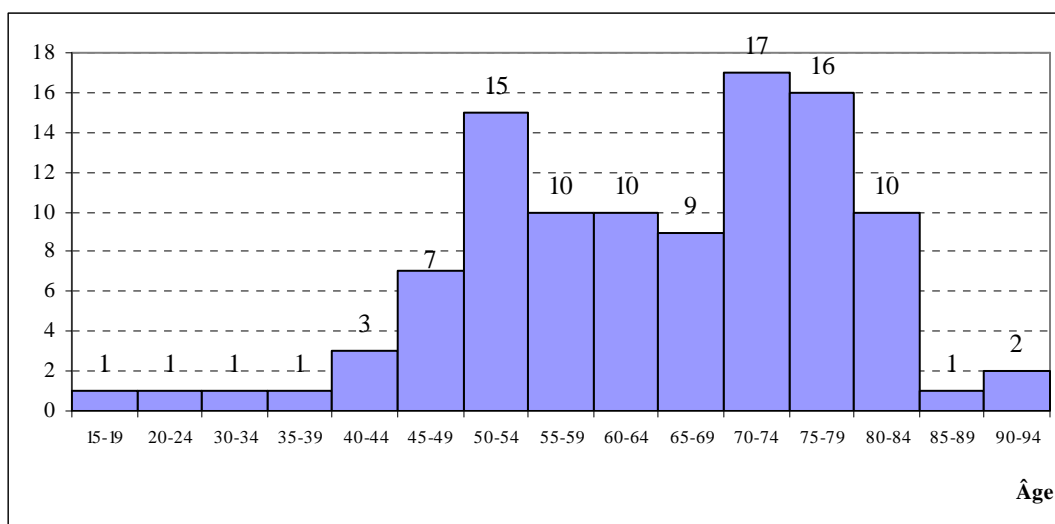
**Autres cancers ORL : Les 15 premiers établissements dans lesquels ont lieu les premières hospitalisations POUR cancer (2007)**

	Nb séjours	%
36 - CH DE CHATEAUROUX	17	16,3
37 - CHU DE TOURS	16	15,4
28 - CH DE DREUX	9	8,7
45 - CH AGGLOMERATION MONTARGOISE	7	6,7
45 - CHR ORLEANS	7	6,7
75 - AP-HP HOPITAUX DE PARIS	5	4,8
41 - CLINIQUE SAINT COME SAINT DAMIEN	4	3,8
45 - SARL POLYCLINIQUE DES MURLINS	4	3,8
92 - CLCC "R HUGUENIN" SAINT CLOUD	4	3,8
18 - CLINIQUE GUILLAUME DE VARYE	3	2,9
28 - CH CHARTRES	3	2,9
18 - CH J COEUR BOURGES	2	1,9
36 - CL MED OBS CHIR"ST FRANCOIS"	2	1,9
37 - PSLV	2	1,9
41 - CH ROMORANTIN LANTHENAY	2	1,9

SOURCE : PMSI 2006-2007, HORS SÉANCES DE RADIOTHÉRAPIE, SÉJOURS POUR CANCER DES PATIENTS RÉSIDANT EN RÉGION CENTRE

Ces quinze premiers établissements de santé ont pris en charge, en 2007, 83.7 % des nouvelles hospitalisations POUR cancer.

**Autres cancers ORL : Répartition par âge des nouveaux patients hospitalisés POUR cancer et domiciliés en région Centre (2007)**



SOURCE : PMSI 2006-2007, HORS SÉANCES DE RADIOTHÉRAPIE, SÉJOURS POUR CANCER DES PATIENTS RÉSIDANT EN RÉGION CENTRE

La moyenne d'âge des nouveaux patients, au moment de leur première hospitalisation POUR cancer, était de 64.3 ans. La médiane était de 67 ans.

## 6. NOUVEAUX PATIENTS DU 1ER SEMESTRE 2007 : 6 PREMIERS MOIS DE SUIVI

Étude des 6 premiers mois de suivi des nouveaux patients du premier semestre 2007.

### Autres cancers ORL : Fuite des nouveaux patients du 1er semestre 2007 hospitalisés POUR cancer et domiciliés en région Centre (2007)

Patients pris en charge :		%
Entièrement hors région	11	19,6
Entièrement en région	41	73,2
Mixte	4	7,1
<b>Total</b>	<b>56</b>	<b>100,0</b>

SOURCE : PMSI 2006-2007, HORS SÉANCES DE RADIOTHÉRAPIE, SÉJOURS POUR CANCER DES PATIENTS RÉSIDANT EN RÉGION CENTRE

Les 6 premiers mois de suivi d'un cancer se sont déroulés :

- exclusivement en région Centre dans 73.2 % des cas,
- exclusivement HORS région Centre dans 19.6 % des cas.

### Autres cancers ORL : Prise en charge moyenne par nouveau patient hospitalisé POUR cancer et domicilié en région Centre, selon le département de résidence (2007)

	Nb patients	Nb moyen d'hospitalisations	Nb moyen d'hospitalisations <24h	Nb moyen de journées	Part des patients avec chimio (%)	Nb moyen journées de chimio quand chimio	Part des patients avec chirurgie (%)	Nb moyen journées de chir quand chir
18 - Cher	4	8,0	6,3	14,0	75,0	14,0	50,0	7,0
28 - Eure et Loir	12	1,9	0,5	17,3	50,0	18,7	8,3	7,0
36 - Indre	14	4,9	2,8	13,1	50,0	18,0	28,6	6,3
37 - Indre et Loire	5	3,2	1,2	12,4	60,0	9,7	60,0	7,7
41 - Loir et Cher	5	3,4	2,8	5,4	20,0	13,0	40,0	4,0
45 - Loiret	16	2,6	1,1	12,3	68,8	5,9	25,0	10,0
<b>Région Centre</b>	<b>56</b>	<b>3,5</b>	<b>1,9</b>	<b>13,1</b>	<b>55,4</b>	<b>12,5</b>	<b>28,6</b>	<b>7,3</b>

SOURCE : PMSI 2006-2007, HORS SÉANCES DE RADIOTHÉRAPIE, SÉJOURS POUR CANCER DES PATIENTS RÉSIDANT EN RÉGION CENTRE

Sur un suivi de 6 mois, par patient :

Le nombre moyen d'hospitalisations était de 3.5 (1.9 à 8 selon le département) dont 1.9 hospitalisations de moins de 24H.

Le nombre moyen de journées d'hospitalisation était de 13.1 (5.4 à 17.3 selon le département).

55.4 % des patients ont été traités par chimiothérapie et 28.6 % par chirurgie.

3.6 % des patients ont été traités par chirurgie ET chimiothérapie.

Au cours d'un suivi de 6 mois après une 1ère hospitalisation, la part des patients présentant des métastases était de 23.2 %.



**Autres cancers ORL : les 20 premiers actes chirurgicaux les plus fréquents au cours des  
6 premiers mois de suivi des nouveaux patients du 1er semestre 2007**

<i>Actes chirurgicaux</i>	<i>Nb séjours</i>
GBPE001 Méatotomie nasale moyenne, par endoscopie	7
ZZLP030 Anesthésie générale ou locorégionale complémentaire niveau 2	5
GBFA005 Résection totale unilatérale du sinus ethmoïdal avec sinusotomie sphénoïdale et maxillaire, par abord paralatéronasal	3
BBCA003 Dacryo-cysto-rhinostomie [DCR], par abord facial	2
GBGD001 Déméchage et/ou nettoyage postopératoire de sinus paranasal, sous anesthésie générale	2
LAF018 Ethmoïdectomie totale bilatérale avec sphénoïdotomie, par endoscopie	2
ZZLP025 Anesthésie générale ou locorégionale complémentaire niveau 1	2
ACFA026 Exérèse de tumeur de l'étage antérieur de la base du crâne, par craniotomie frontale bilatérale et abord ethmoïdal	1
ACQP002 Repérage de structure nerveuse et/ou osseuse et guidage peropératoires assistés par ordinateur [Navigation]	1
BBMA004 Rétablissement de la continuité des canalicules lacrymaux pour rupture, avec intubation canaliculaire	1
BKMP001 Moulage de la cavité de l'orbite pour fabrication de conformateur ou de prothèse d'expansion orbitaire, sous anesthésie générale ou locorégionale	1
FCFA016 Curage lymphonodal [ganglionnaire] cervical partiel unilatéral, par cervicotomie	1
GABD001 Tamponnement nasal antérieur et postérieur	1
GAF002 Exérèse subtotale ou totale [amputation] de la pointe et/ou de l'aile du nez	1
GA001 Turbinoplastie ou turbinectomie inférieure et/ou moyenne unilatérale ou bilatérale, par endoscopie	1
GBFA002 Exérèse de lésion du sinus ethmoïdal, par abord paralatéronasal ou par abord bilatéral de la fosse canine [abord bivestibulaire]	1
GBFA007 Exérèse de lésion du sinus sphénoïdal, par endoscopie	1
GELE001 Intubation trachéale par fibroscopie ou dispositif laryngé particulier, au cours d'une anesthésie générale	1
LAF006 Résection fronto-ethmoïdo-sphénoïdo-maxillaire avec exérèse de la lame criblée et de méninge, par abord paralatéronasal	1
LAF019 Ethmoïdectomie totale bilatérale avec septoplastie nasale et sphénoïdotomie, par endoscopie	1
LAF021 Ethmoïdectomie antérieure, par endoscopie	1
LAMA012 Comblement d'une dépression de la région orbitofaciale, sans exentération de l'orbite, par matériau inerte ou autogreffe	1
LBFA005 Maxillectomie totale sans reconstruction	1
LBFA007 Maxillectomie totale, avec reconstruction du plancher de l'orbite par lambeau de septum nasal	1
PAFA010 Prélèvement d'autogreffe osseuse corticale ou corticospongieuse, ou d'autogreffe périostée à distance du foyer opératoire, sur un site sans changement de position	1
PZMA005 Réparation par lambeau libre ostéocutané, ostéomusculaire ou ostéo-musculo-cutané, avec anastomoses vasculaires	1
ZZHA001 Prélèvement peropératoire pour examen cytologique et/ou anatomopathologique extemporané	1

SOURCE : PMSI 2006-2007, HORS SÉANCES DE RADIOTHÉRAPIE, SÉJOURS POUR CANCER DES PATIENTS RÉSIDANT EN RÉGION CENTRE