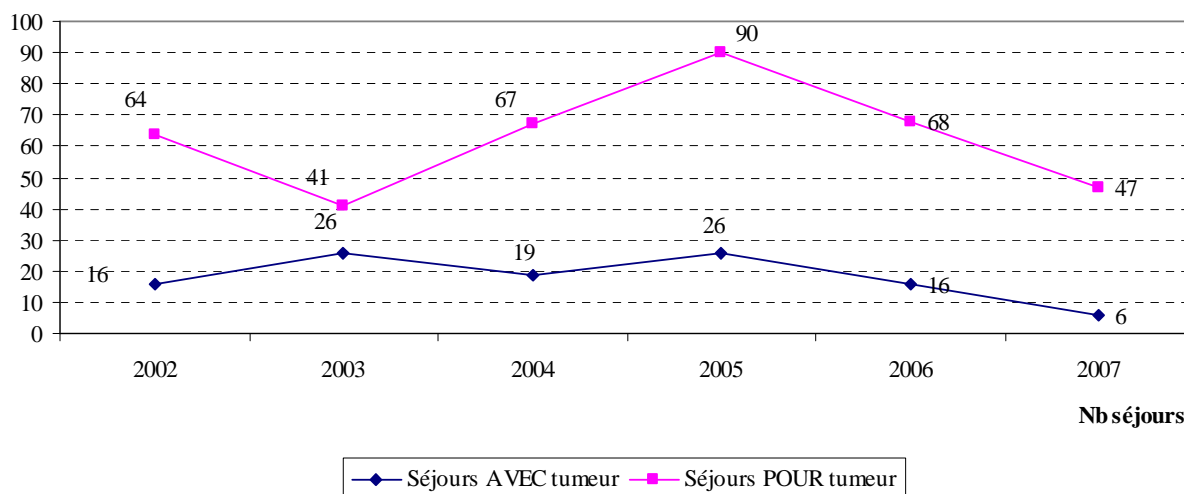


TUMEURS OEIL

1. PRINCIPALES ÉVOLUTIONS 2002-2007

Tumeurs de l'œil : Évolution du nombre de séjours POUR et AVEC tumeur réalisés en région Centre (2002-2007)

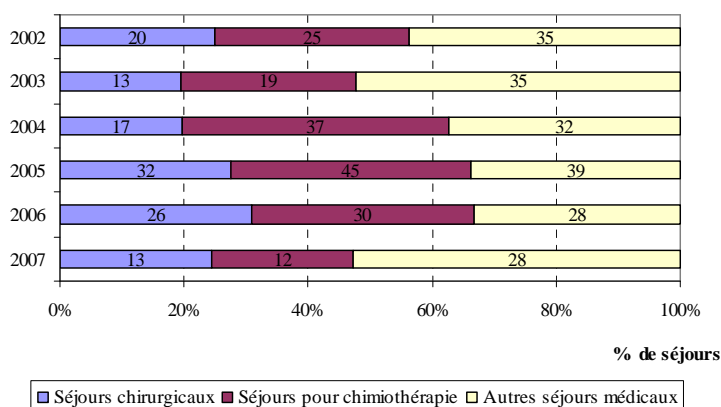


SOURCE : PMSI 2002-2007, HORS SÉANCES DE RADIOTHÉRAPIE, SÉJOURS POUR ET AVEC TUMEUR RÉALISÉS EN RÉGION CENTRE

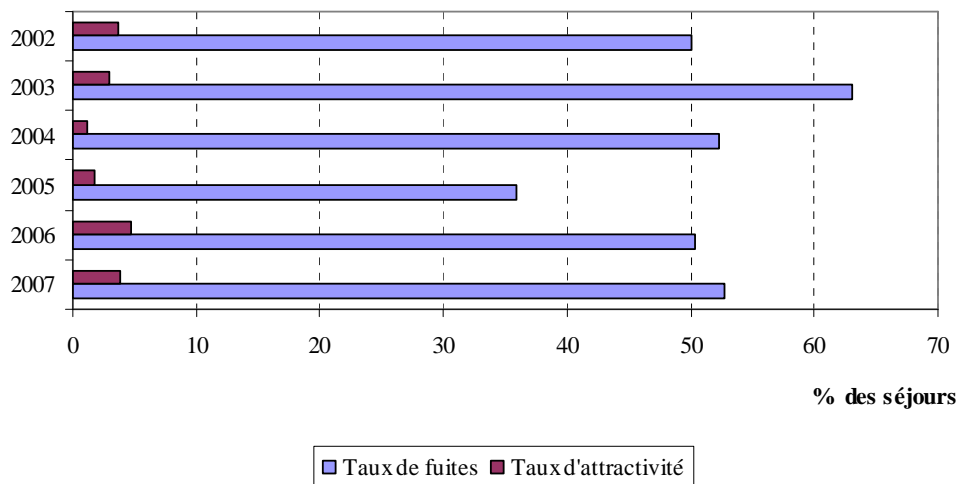
Le nombre annuel de séjours de Tumeurs de l'œil réalisés en région Centre a beaucoup fluctué entre 2002 et 2007, du fait de la faiblesse des effectifs. L'année 2007 a enregistré la plus forte baisse avec près de 40 % par rapport à 2006.

Cependant, la part des séjours POUR Tumeurs de l'œil est passée de 80 % en 2002 à 88.7 % en 2007.

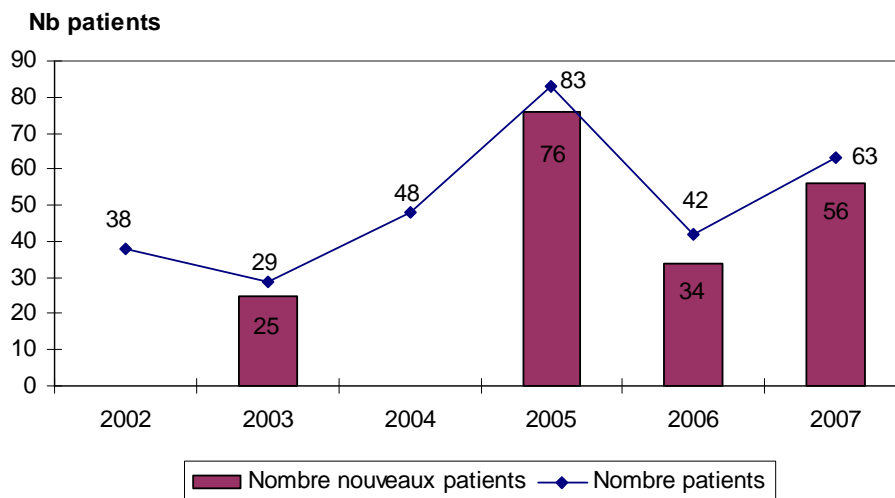
Tumeurs de l'œil: Évolution par type de prise en charge des séjours réalisés en région Centre (2002-2007)



SOURCE : PMSI 2002-2007, HORS SÉANCES DE RADIOTHÉRAPIE, SÉJOURS POUR ET AVEC TUMEUR RÉALISÉS EN RÉGION CENTRE

Tumeurs de l'œil: Évolution des taux de fuites et d'attractivité de la région Centre (2002-2007)

SOURCE : PMSI 2002-2007, HORS SÉANCES DE RADIOTHÉRAPIE, SÉJOURS POUR ET AVEC TUMEUR

Cancer de l'œil: Évolution du nombre de patients en région Centre (2002-2007)

SOURCE : PMSI 2002-2007, HORS SÉANCES DE RADIOTHÉRAPIE, SÉJOURS POUR CANCER DES PATIENTS RÉSIDANT EN RÉGION CENTRE

Le nombre annuel de cas de Cancer de l'œil pris en charge a beaucoup fluctué entre 2002 et 2007. L'année 2007, après la forte chute observée entre 2005 et 2006, a concerné 63 patients, dont principalement des nouveaux cas.

En région Centre, l'incidence standardisée sur l'âge du Cancer de l'œil est passée de 1 pour 100 000 adultes en 2003 à 4 pour 100 000 adultes en 2005 et 3 pour 100 000 adultes en 2007.

2. SÉJOURS RÉALISÉS EN RÉGION CENTRE (2006-2007)

Tumeurs de l'œil: Séjours répartis selon le type de tumeur (2006-2007)

		2006		2007	
		Nb séjours	%	Nb séjours	%
Pour tumeur	Tumeurs malignes	68	81,0	47	88,7
	Tumeurs in situ ou à évolution imprévisible	-		-	
Avec tumeur	Tumeurs malignes	16	19,0	6	11,3
	Tumeurs in situ ou à évolution imprévisible	-		-	
Total		84	100,0	53	100,0

SOURCE : PMSI 2006-2007, HORS SÉANCES DE RADIOTHÉRAPIE, SÉJOURS POUR ET AVEC TUMEUR RÉALISÉS EN RÉGION CENTRE

88.7 % des séjours de tumeur réalisés en 2007, dans des établissements de la région Centre, étaient des séjours POUR tumeur.

Aucun séjour ne mentionnait la présence de tumeurs in situ ou à évolution imprévisible.

Tumeurs de l'œil: Séjours répartis selon le type d'établissement (2006-2007)

	2006		2007		2006		2007	
	Nb séjours	%	Nb séjours	%	Nb journées	%	Nb journées	%
Etablissements publics	67	79,8	51	96,2	339	92,1	206	96,7
Etablissements privés	17	20,2	2	3,8	29	7,9	7	3,3
Total	84	100,0	53	100,0	368	100,0	213	100,0

SOURCE : PMSI 2006-2007, HORS SÉANCES DE RADIOTHÉRAPIE, SÉJOURS POUR ET AVEC TUMEUR RÉALISÉS EN RÉGION CENTRE

De 2006 à 2007, le nombre de séjours a varié de -31 séjours (soit -36.9 %) et le nombre de journées d'hospitalisation a varié de -155 journées (soit -42.1 %).

En 2007, les établissements publics de santé ont réalisé 96.2 % de l'activité 'Tumeurs de l'œil' en terme de séjours et 96.7 % en terme de journées d'hospitalisation.

La part des établissements publics de santé a varié de 16.4 points (en nombre de séjours) de 2006 à 2007.

Tumeurs de l'œil: Séjours répartis selon le type d'hospitalisation (2006-2007)

	2006		2007		2006		2007	
	Nb séjours	%	Nb séjours	%	Nb journées	%	Nb journées	%
Hospitalisation > 24 h	36	42,9	21	39,6	320	87,0	181	85,0
Hospitalisation < 24 h	48	57,1	32	60,4	48	13,0	32	15,0
Total	84	100,0	53	100,0	368	100,0	213	100,0

SOURCE : PMSI 2006-2007, HORS SÉANCES DE RADIOTHÉRAPIE, SÉJOURS POUR ET AVEC TUMEUR RÉALISÉS EN RÉGION CENTRE

Les hospitalisations de moins de 24 heures représentaient 60.4 % des séjours et 15 % des journées d'hospitalisation en 2007.

La part des hospitalisations de moins de 24 heures a varié de 3.3 points de 2006 à 2007.

Tumeurs de l'œil: Durée moyenne de séjours des établissements de la région Centre (2006-2007)

	2006		2007	
	DMS (en journées)	Médiane	DMS (en journées)	Médiane
Hospitalisation > 24 h	8,9	5	8,6	6
Tous les séjours	4,4	1	4,0	1

SOURCE : PMSI 2006-2007, HORS SÉANCES DE RADIOTHÉRAPIE, SÉJOURS POUR ET AVEC TUMEUR RÉALISÉS EN RÉGION CENTRE

La DMS des hospitalisations de plus de 24 heures a varié de -0.3 jours entre 2006 et 2007.

Tumeurs de l'œil: Séjours des établissements de la région Centre répartis selon le type de prise en charge (2006-2007)

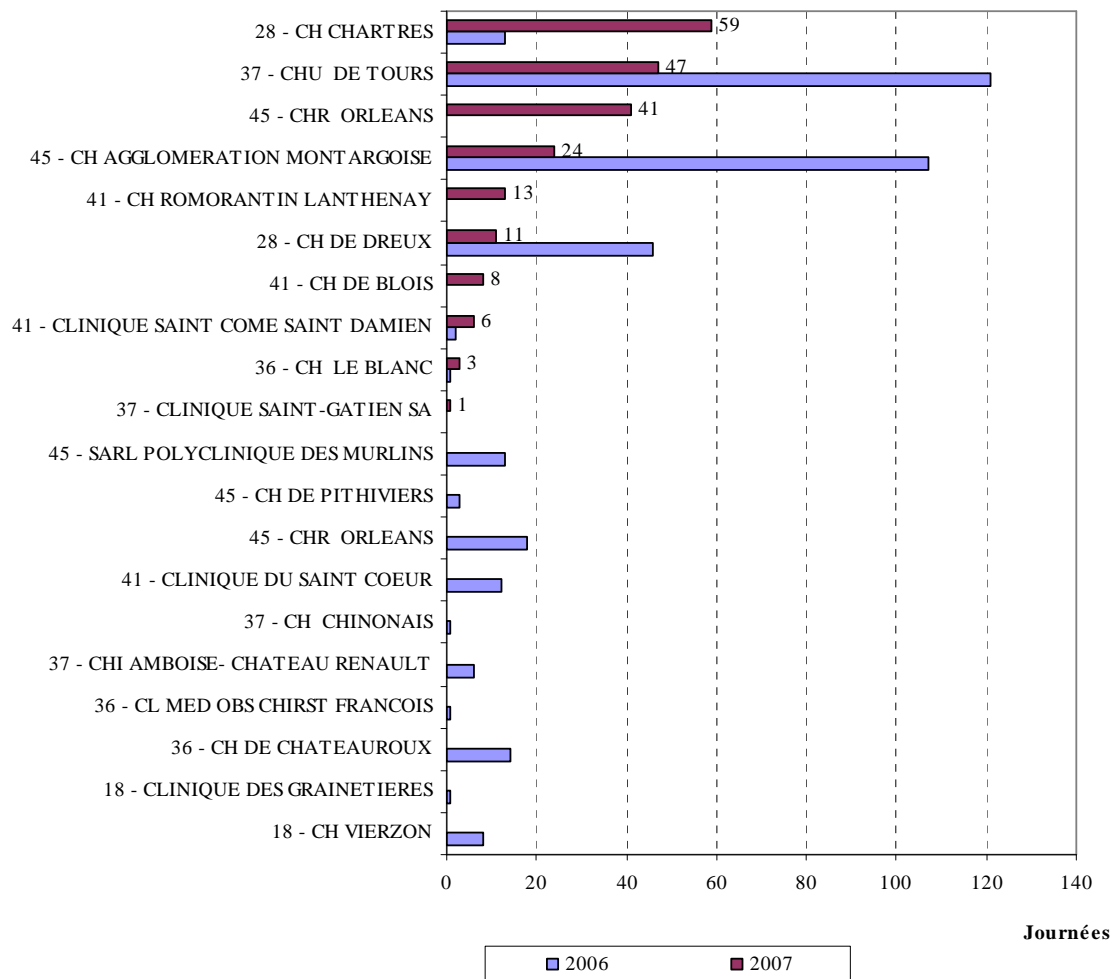
	2006		2007		2006		2007	
	Nb séjours	%	Nb séjours	%	Nb journées	%	Nb journées	%
Séjours chirurgicaux	26	31,0	13	24,5	162	44,0	29	13,6
Séjours médicaux	58	69,0	40	75,5	206	56,0	184	86,4
<i>dont avec chimiothérapie</i>	31		31		52		65	
Total	84	100,0	53	100,0	368	100,0	213	100,0

SOURCE : PMSI 2006-2007, HORS SÉANCES DE RADIOTHÉRAPIE, SÉJOURS POUR ET AVEC TUMEUR RÉALISÉS EN RÉGION CENTRE

Les séjours avec chimiothérapie représentaient 58.5 % des séjours et 30.5 % des journées d'hospitalisation en 2007.

Les séjours chirurgicaux représentaient 24.5 % des séjours et 13.6 % des journées d'hospitalisation en 2007.

Tumeurs de l'œil: Nombre de journées d'hospitalisation dans les 20 premiers établissements de la région Centre (2006-2007)

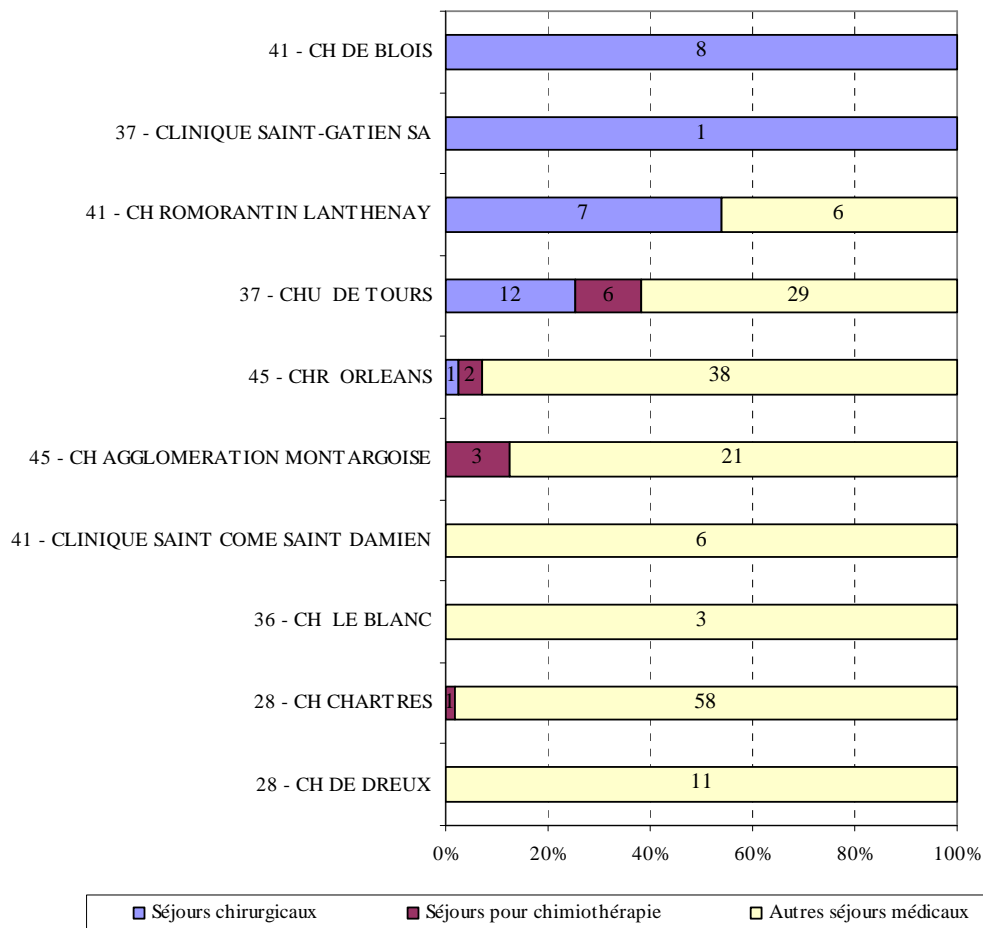


SOURCE : PMSI 2006-2007, HORS SÉANCES DE RADIOTHÉRAPIE, SÉJOURS POUR ET AVEC TUMEUR RÉALISÉS EN RÉGION CENTRE

Tri par ordre décroissant de journées en 2007

Seuls 10 établissements de la région ont réalisé, en 2007, la totalité des 213 journées d'hospitalisation. Le CHU de Tours et le CHR d'Orléans en ont réalisé 41.3 %.

Tumeurs de l'œil : Journées d'hospitalisation dans les 10 établissements de la région Centre réparties selon le type de prise en charge (2007)



SOURCE : PMSI 2006-2007, HORS SÉANCES DE RADIOTHÉRAPIE, SÉJOURS POUR ET AVEC TUMEUR RÉALISÉS EN RÉGION CENTRE

Les chiffres présents sur les barres représentent le nombre de journées d'hospitalisation

Parmi ces établissements :

La part des journées de séjours chirurgicaux en 2007 variait, pour 5 établissements, de 100 % à 2.4 %.

La part des journées de séjours pour chimiothérapie en 2007 variait, pour 4 établissements de 12.8 % à 1.7 %.

3. TAUX DE FUITES ET D'ATTRACTIVITÉ PAR DÉPARTEMENT (2007)

Tumeurs de l'œil: Séjours des patients hospitalisés et/ou domiciliés en région Centre (2006-2007)

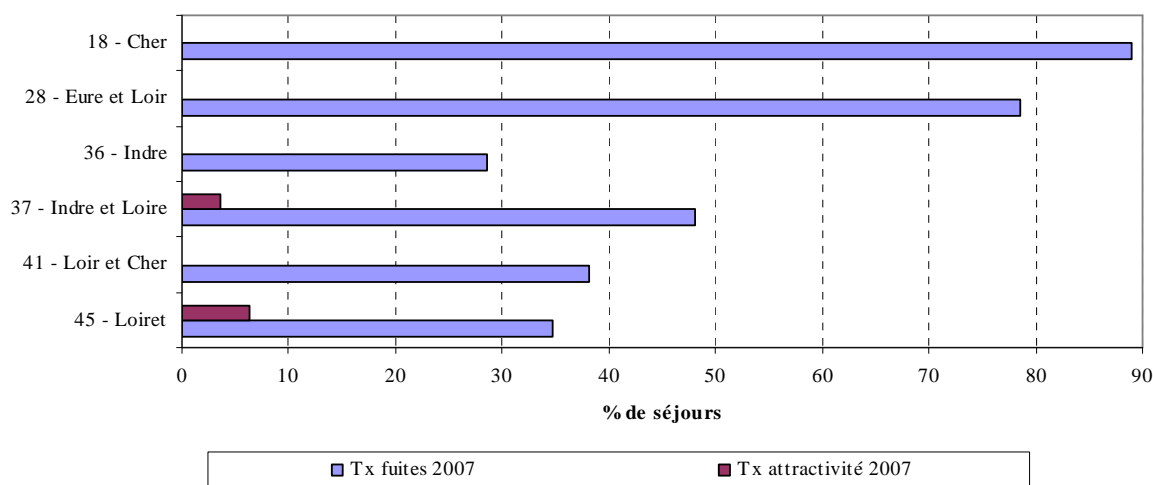
		Nombre de séjours	
		2006	2007
Séjours réalisés en région Centre	Patients de la région Centre	80	51
	Patients hors région Centre	4	2
Séjours réalisés hors région	Patients de la région Centre	81	57

SOURCE : PMSI 2006-2007, HORS SÉANCES DE RADIOTHÉRAPIE, SÉJOURS POUR ET AVEC TUMEUR

L'activité hospitalière (publique et privée) de la région Centre pour la prise en charge de patients présentant une Tumeurs de l'œil était de 53 séjours en 2007.

L'activité hospitalière (publique et privée) liée à la prise en charge, en France, de patients domiciliés en région Centre et présentant une Tumeurs de l'œil était de 108 séjours en 2007.

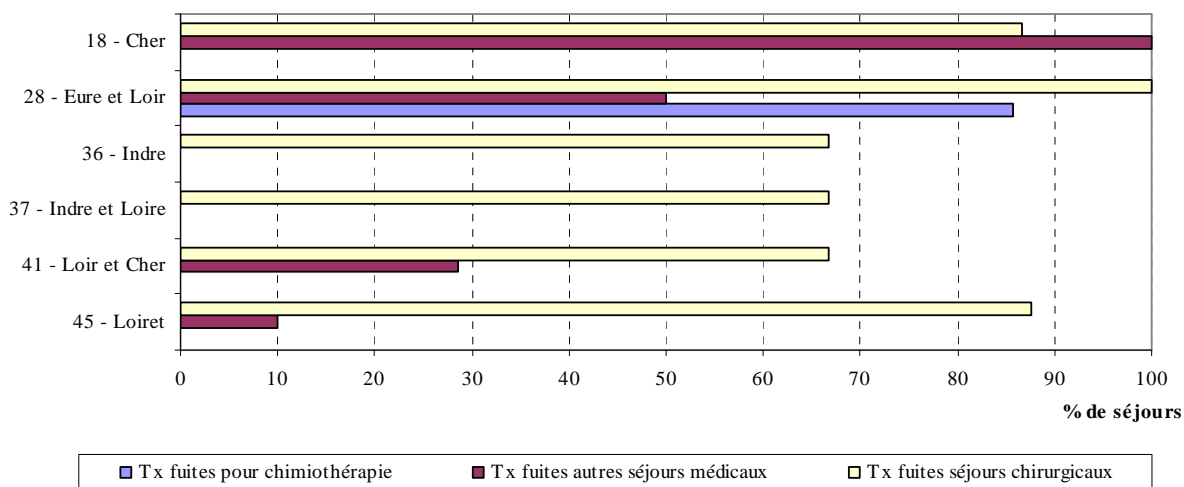
Tumeurs de l'œil: Taux de fuites et d'attractivité par département (2007)



SOURCE : PMSI 2006-2007, HORS SÉANCES DE RADIOTHÉRAPIE, SÉJOURS POUR ET AVEC TUMEUR

Le taux de fuites de la région Centre était de 52.8 % en 2007 (de 28.6 % en Indre à 88.9 % dans le Cher).

Le taux d'attractivité de la région Centre était de 3.8 % en 2007 et ne concernait que les départements de l'Indre-et-Loire (3.6 %) et le Loiret (6.3%).

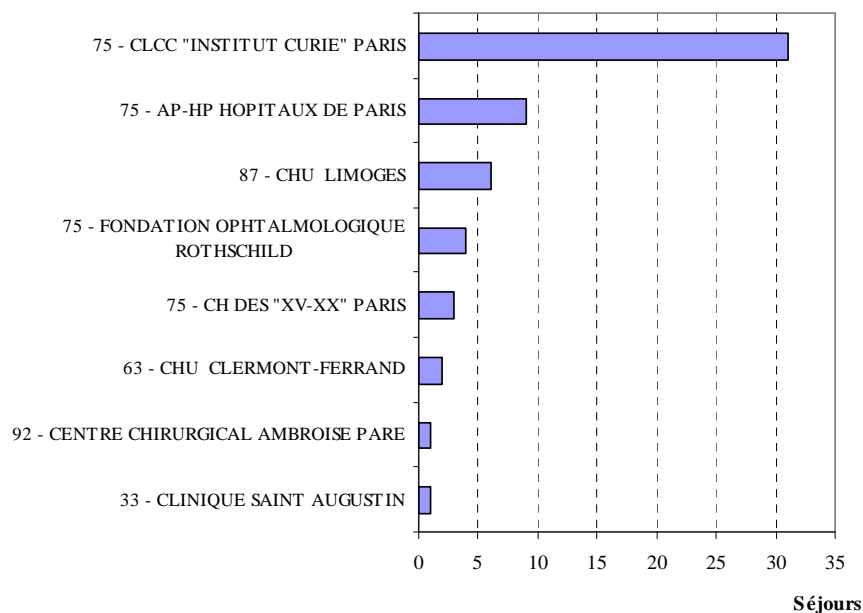
Tumeurs de l'œil: Taux de fuites par type d'activité (2007)

SOURCE : PMSI 2006-2007, HORS SÉANCES DE RADIOTHÉRAPIE, SÉJOURS POUR ET AVEC TUMEUR

Le taux de fuites pour chimiothérapie était de 33.3 % et celui pour chirurgie était de 76.8 %

Le taux de fuites le plus élevé pour les séjours pour chimiothérapie ne concernait que l'Eure-et-Loir (85.7 %).

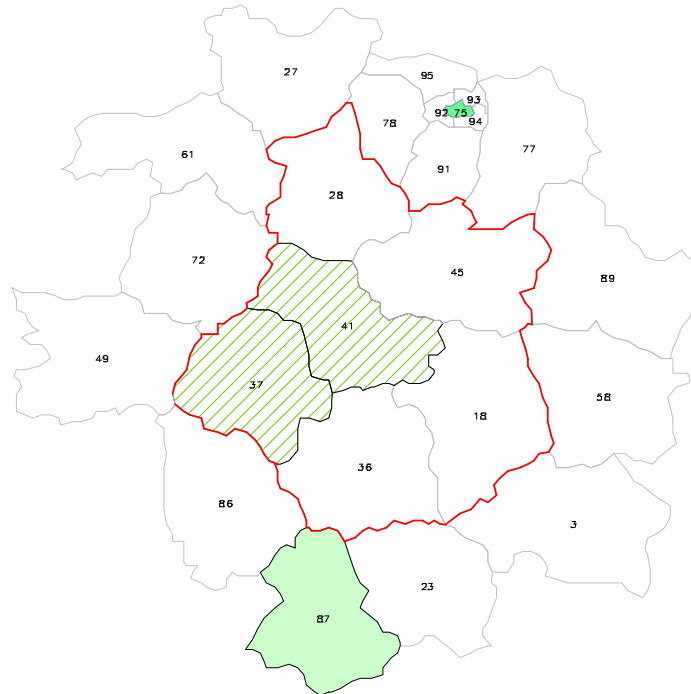
Le taux de fuites le plus élevé pour les séjours chirurgicaux concernait l'Eure-et-Loir (100 %).

Tumeurs de l'œil: Les 8 établissements accueillant les séjours de fuites des patients domiciliés en région Centre (2007)

SOURCE : PMSI 2006-2007, HORS SÉANCES DE RADIOTHÉRAPIE, SÉJOURS POUR ET AVEC TUMEUR

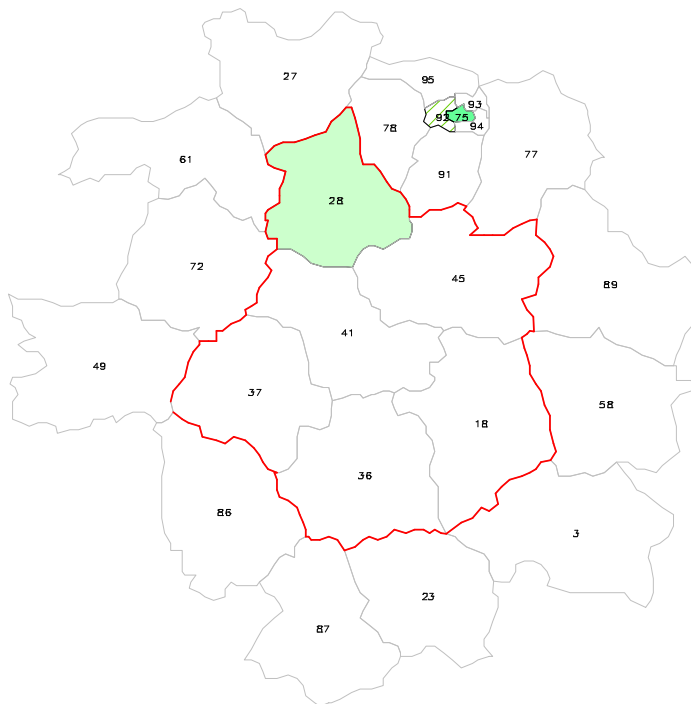
Tumeurs de l'œil : Répartition des séjours de fuites par département (2007)

Répartition géographique des séjours réalisés pour les patients domiciliés dans le Cher



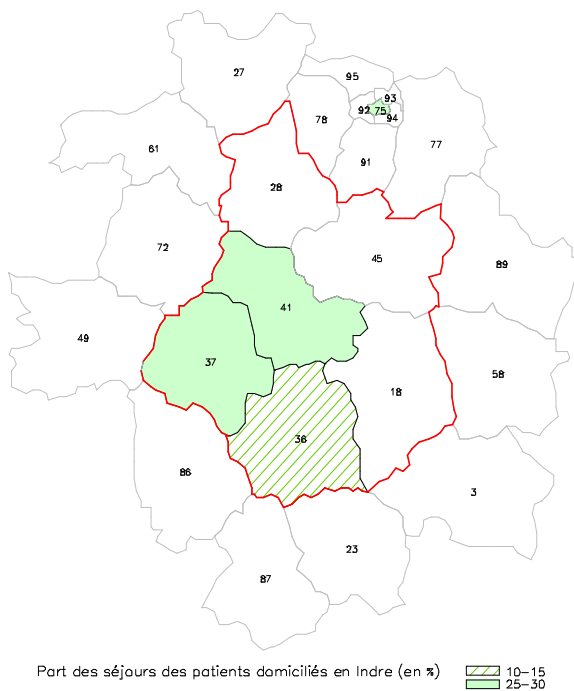
Part des séjours des patients domiciliés dans le Cher (en %) 5-10 30-35
44.4

Répartition géographique des séjours réalisés pour les patients domiciliés en Eure et Loir

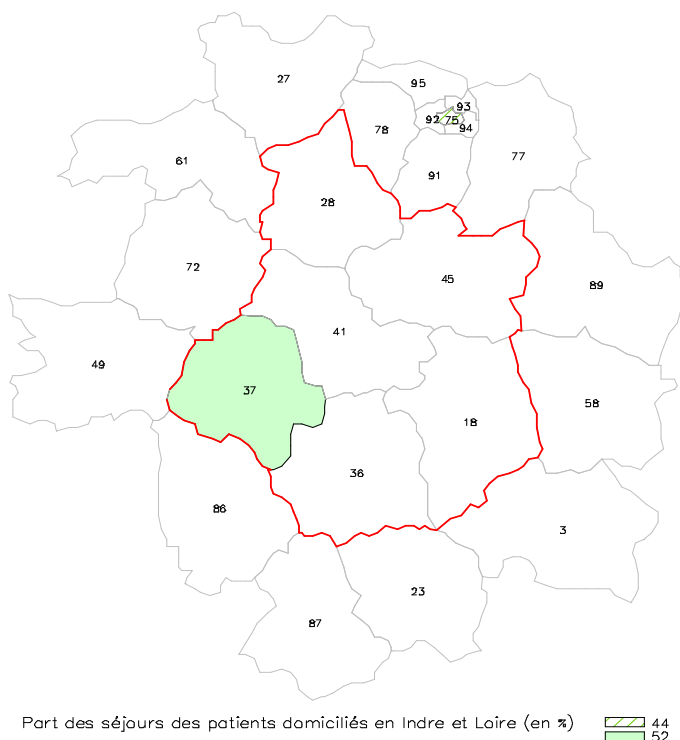


Part des séjours des patients domiciliés en Eure et Loir (en %) 5-10 20-25
71.4

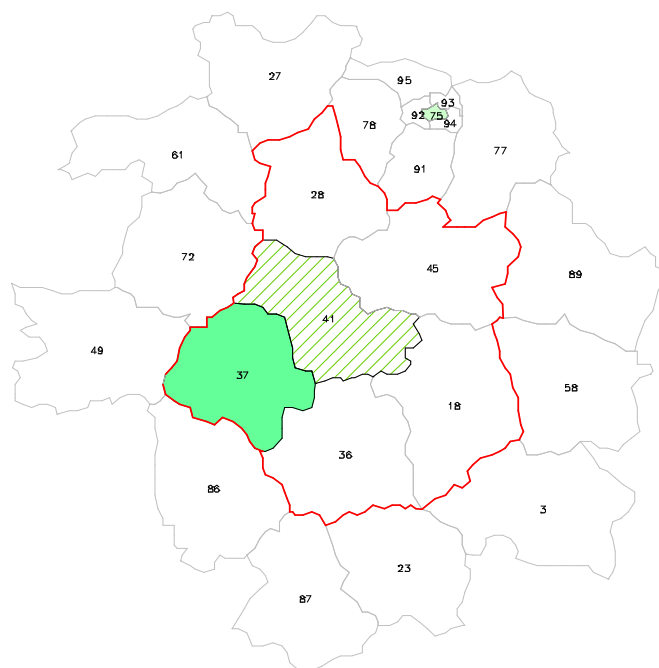
Répartition géographique des séjours réalisés pour les patients domiciliés en Indre



Répartition géographique des séjours réalisés pour les patients domiciliés en Indre et Loire

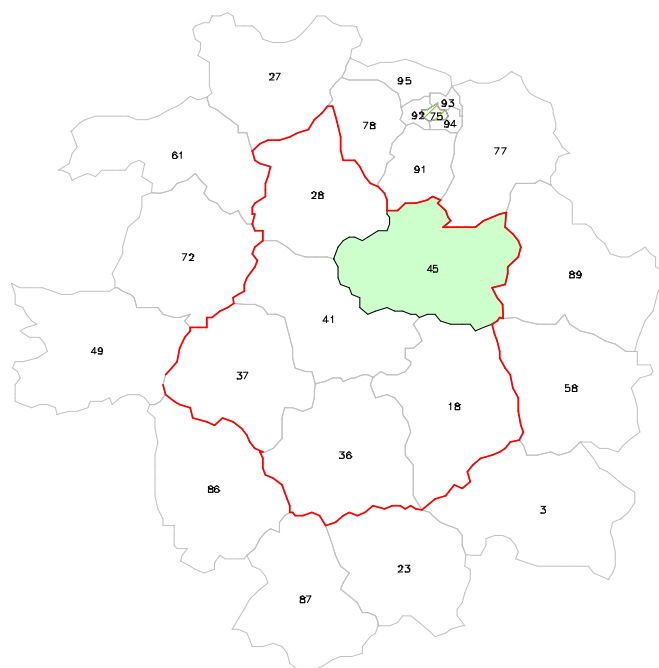


Répartition géographique des séjours réalisés pour les patients domiciliés dans le Loir et Cher



Part des séjours des patients domiciliés dans le Loir et Cher (en %) 5-10 38.1
 52.4

Répartition géographique des séjours réalisés pour les patients domiciliés dans le Loiret



Part des séjours des patients domiciliés dans le Loiret (en %) 30-35 65.2

SOURCE : PMSI 2002-2007, HORS SÉANCES DE RADIOTHÉRAPIE, SÉJOURS POUR ET AVEC TUMEUR

4. PATIENTS DOMICILIES EN RÉGION CENTRE (2006-2007)

Études réalisées à partir du chaînage des séjours POUR Cancer de l'œil des patients domiciliés en région Centre, quelque soit le lieu d'hospitalisation. En 2006-2007, 71 % des séjours ont pu être chaînés.

Cancer de l'œil: Patients hospitalisés POUR Cancer oeil et domiciliés en région Centre (2006-2007)

	2006	2007
Nombre de patients pris en charge POUR cancer	42	63
Nombre de nouveaux patients	-	56

SOURCE : PMSI 2006-2007, HORS SÉANCES DE RADIOTHÉRAPIE, SÉJOURS POUR CANCER DES PATIENTS RÉSIDANT EN RÉGION CENTRE

Sur les deux années, la file active comprenait 99 patients distincts.

Au cours des deux années, parmi ces patients, il y a eu 5 décès à l'hôpital (5.1 % des patients).

Il y avait 49 hommes et 50 femmes, d'où un sexe-ratio de 1.

La moyenne d'âge des nouveaux patients, au moment de leur première hospitalisation POUR cancer, était de 61.5 ans. La médiane était de 65 ans.

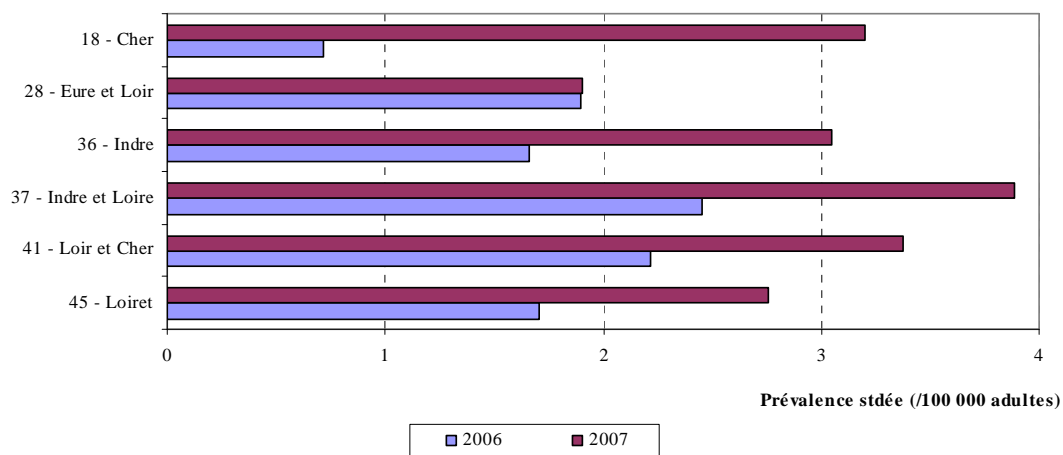
La part des patients présentant, lors de leur première hospitalisation, des métastases était de 16.1 %.

Cancer de l'œil: Répartition des patients selon leur département de résidence (2006-2007)

	2006	2007
18 - Cher	4	10
28 - Eure et Loir	6	7
36 - Indre	5	6
37 - Indre et Loire	11	18
41 - Loir et Cher	8	9
45 - Loiret	8	13
Région Centre	42	63

SOURCE : PMSI 2006-2007, HORS SÉANCES DE RADIOTHÉRAPIE, SÉJOURS POUR CANCER DES PATIENTS RÉSIDANT EN RÉGION CENTRE

Cancer de l'œil: Prévalence (pour 100 000 adultes) standardisée sur l'âge par département de résidence (2006-2007)



SOURCE : PMSI 2006-2007, HORS SÉANCES DE RADIOTHÉRAPIE, SÉJOURS POUR CANCER DES PATIENTS RÉSIDANT EN RÉGION CENTRE
Population de référence : la population française, 1999.

La prévalence standardisée du Cancer de l'œil, en 2007, était de 3 pour 100 000 adultes en région Centre.

La prévalence standardisée du Cancer de l'œil, en 2007, variait de 1.9 pour 100 000 adultes (Eure-et-Loir) à 3.9 pour 100 000 adultes (Indre-et-Loire).

Cancer de l'œil: Prise en charge moyenne par patient hospitalisé POUR cancer et domicilié en région Centre, selon le département de résidence (2007)

	Nb patients	Nb moyen d'hospitalisations	Nb moyen d'hospitalisations <24h	Nb moyen de journées	Part des patients avec chimio (%)	Nb moyen journées de chimio quand chimio	Part des patients avec chirurgie (%)	Nb moyen journées de chir quand chir
18 - Cher	14	1,2	0,3	5,8	7,1	1,0	85,7	5,8
28 - Eure et Loir	12	2,3	1,1	11,7	33,3	16,3	58,3	3,7
36 - Indre	11	1,1	0,5	4,0	9,1	6,0	63,6	1,3
37 - Indre et Loire	27	1,3	0,5	3,1	22,2	1,8	81,5	3,0
41 - Loir et Cher	15	1,8	1,0	7,5	20,0	3,3	73,3	8,2
45 - Loiret	20	2,4	2,6	6,3	45,0	7,0	45,0	3,6
Région Centre	99	1,7	1,1	5,9	24,2	6,5	68,7	4,3

SOURCE : PMSI 2006-2007, HORS SÉANCES DE RADIOTHÉRAPIE, SÉJOURS POUR CANCER DES PATIENTS RÉSIDANT EN RÉGION CENTRE

Sur les deux années, par patient :

Le nombre moyen d'hospitalisations était de 1.7 (1.1 à 2.4 selon le département) dont 1.1 hospitalisations < 24H.

Le nombre moyen de journées d'hospitalisation était de 5.9 (3.1 à 11.7 selon le département).

24.2 % des patients ont été traités par chimiothérapie et 68.7 % par chirurgie.

5.1 % des patients ont été traités par chirurgie ET chimiothérapie.

Sur les deux années, la part des patients présentant des métastases était de 19.2 %.

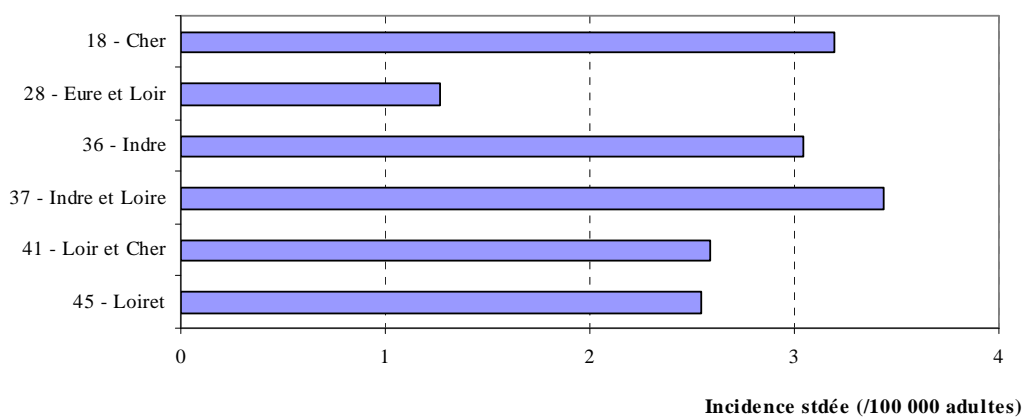
5. NOUVEAUX PATIENTS DE 2007 : LA PREMIÈRE HOSPITALISATION

Cancer de l'œil : Répartition des nouveaux patients selon leur département de résidence (2007)

	2007
18 - Cher	10
28 - Eure et Loir	5
36 - Indre	6
37 - Indre et Loire	16
41 - Loir et Cher	7
45 - Loiret	12
Région Centre	56

SOURCE : PMSI 2006-2007, HORS SÉANCES DE RADIOTHÉRAPIE, SÉJOURS POUR CANCER DES PATIENTS RÉSIDANT EN RÉGION CENTRE

Cancer de l'œil: Incidence (pour 100 000 adultes) standardisée sur l'âge par département de résidence (2007)



SOURCE : PMSI 2006-2007, HORS SÉANCES DE RADIOTHÉRAPIE, SÉJOURS POUR CANCER DES PATIENTS RÉSIDANT EN RÉGION CENTRE

Population de référence : la population française, 1999.

L'incidence standardisée du Cancer de l'œil, en 2007, était de 2.7 pour 100 000 adultes en région Centre.

L'incidence standardisée du Cancer de l'œil, en 2007, variait de 1.2 pour 100 000 adultes (Eure-et-Loir) à 3.4 pour 100 000 adultes (Indre-et-Loire).

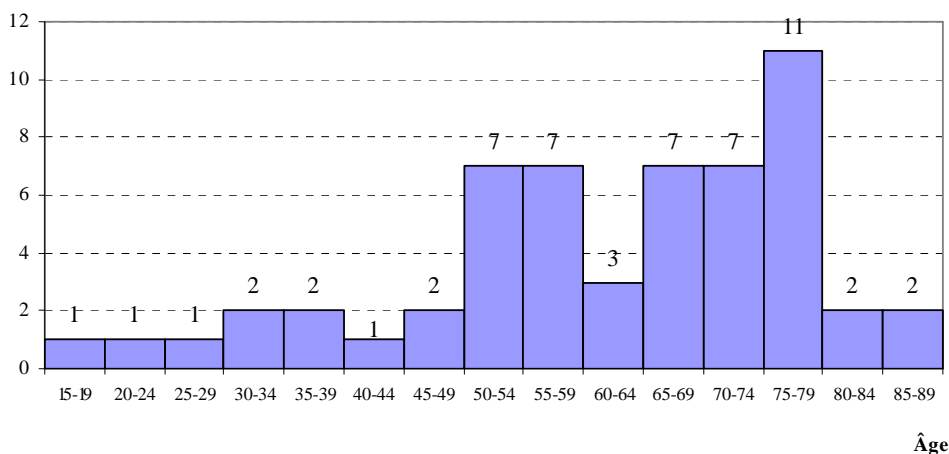
Cancer de l'œil: Les 15 premiers établissements dans lesquels ont lieu les premières hospitalisations POUR cancer (2007)

	Nb séjours	%
75 - CLCC "INSTITUT CURIE" PARIS	19	33,9
37 - CHU DE TOURS	13	23,2
45 - CHR ORLEANS	4	7,1
75 - FONDATION OPHTALMOLOGIQUE ROTHSCHILD	3	5,4
87 - CHU LIMOGES	3	5,4
28 - CH CHARTRES	2	3,6
63 - CHU CLERMONT-FERRAND	2	3,6
75 - CH DES "XV-XX" PARIS	2	3,6
33 - CLINIQUE SAINT AUGUSTIN	1	1,8
36 - CH LE BLANC	1	1,8
37 - CLINIQUE SAINT-GATIEN SA	1	1,8
41 - CH DE BLOIS	1	1,8
41 - CLINIQUE SAINT COME SAINT DAMIEN	1	1,8
45 - CH AGGLOMERATION MONTARGOISE	1	1,8
75 - AP-HP HOPITAUX DE PARIS	1	1,8

SOURCE : PMSI 2006-2007, HORS SÉANCES DE RADIOTHÉRAPIE, SÉJOURS POUR CANCER DES PATIENTS RÉSIDANT EN RÉGION CENTRE

Ces quinze premiers établissements de santé ont pris en charge, en 2007, 98.2 % des nouvelles hospitalisations POUR cancer.

Cancer de l'œil: Répartition par âge des nouveaux patients hospitalisés POUR cancer et domiciliés en région Centre (2007)



SOURCE : PMSI 2006-2007, HORS SÉANCES DE RADIOTHÉRAPIE, SÉJOURS POUR CANCER DES PATIENTS RÉSIDANT EN RÉGION CENTRE

La moyenne d'âge des nouveaux patients, au moment de leur première hospitalisation POUR cancer, était de 61.5 ans. La médiane était de 65 ans.

6. NOUVEAUX PATIENTS DU 1ER SEMESTRE 2007 : 6 PREMIERS MOIS DE SUIVI

Étude des 6 premiers mois de suivi des nouveaux patients du premier semestre 2007.

Cancer de l'œil : Fuite des nouveaux patients du 1er semestre 2007 hospitalisés POUR cancer et domiciliés en région Centre (2007)

<i>Patients pris en charge :</i>		<i>%</i>
<i>Entièrement hors région</i>	15	53,6
<i>Entièrement en région</i>	12	42,9
<i>Mixte</i>	1	3,6
Total	28	100,0

SOURCE : PMSI 2006-2007, HORS SÉANCES DE RADIOTHÉRAPIE, SÉJOURS POUR CANCER DES PATIENTS RÉSIDANT EN RÉGION CENTRE

Les 6 premiers mois de suivi d'un cancer se sont déroulés :

- exclusivement en région Centre dans 42.8 % des cas,
- exclusivement HORS région Centre dans 53.6 % des cas.

Cancer de l'œil : Prise en charge moyenne par nouveau patient hospitalisé POUR cancer et domicilié en région Centre, selon le département de résidence (2007)

	<i>Nb patients</i>	<i>Nb moyen d'hospitalisations</i>	<i>Nb moyen d'hospitalisations <24h</i>	<i>Nb moyen de journées</i>	<i>Part des patients avec chimio (%)</i>	<i>Nb moyen journées de chimio quand chimio</i>	<i>Part des patients avec chirurgie (%)</i>	<i>Nb moyen journées de chir quand chir</i>
18 - Cher	3	1,7	0,0	17,7	0,0	.	100,0	17,0
28 - Eure et Loir	2	4,0	0,5	7,5	50,0	1,0	50,0	2,0
36 - Indre	4	1,0	0,3	3,0	25,0	6,0	50,0	1,5
37 - Indre et Loire	8	1,3	0,4	1,9	12,5	1,0	87,5	1,7
41 - Loir et Cher	4	2,0	1,3	4,3	25,0	5,0	75,0	4,0
45 - Loiret	7	1,4	0,6	3,9	28,6	3,0	57,1	2,8
Région Centre	28	1,6	0,5	5,0	21,4	3,2	71,4	4,6

SOURCE : PMSI 2006-2007, HORS SÉANCES DE RADIOTHÉRAPIE, SÉJOURS POUR CANCER DES PATIENTS RÉSIDANT EN RÉGION CENTRE

Sur un suivi de 6 mois, par patient :

Le nombre moyen d'hospitalisations était de 1.6 (1 à 4 selon le département) dont 0.5 hospitalisations de moins de 24H.

Le nombre moyen de journées d'hospitalisation était de 5 (1.9 à 17.7 selon le département).

21.4 % des patients ont été traités par chimiothérapie et 71.4 % par chirurgie.

Aucun patients n'a été traité par chirurgie ET chimiothérapie.

Au cours d'un suivi de 6 mois après une 1ère hospitalisation, la part des patients présentant des métastases était de 17.9 %.

Cancer de l'œil: les 20 premiers actes chirurgicaux les plus fréquents au cours des 6 premiers mois de suivi des nouveaux patients du 1er semestre 2007

<i>Actes chirurgicaux</i>	<i>Nb séjours</i>
BGQP005 Transillumination transsclérale de lésion du segment postérieur de l'œil, avec désinsertion conjonctivale	7
BHNL001 Curiethérapie transsclérale du bulbe [globe] oculaire	6
BGLA002 Pose d'un système de repérage d'une lésion choroïdienne préalable à sa destruction par radiothérapie externe ou protonthérapie	5
BHGA007 Énucléation du bulbe [globe] oculaire, avec insertion d'un implant biocolonisable dans la gaine du bulbe [capsule de Tenon]	2
BKFA002 Exérèse de lésion de l'orbite, par abord conjonctivopalpebral	2
BCCA001 Suture de plaie de la conjonctive	1
BCFA008 Exérèse de lésion de la conjonctive, sans autogreffe	1
BCHA001 Biopsie de la conjonctive	1
B DFA003 Exérèse de tumeur du limbe de la cornée sans greffe de cornée	1
BENA002 Destruction partielle du corps ciliaire	1
BGLB001 Injection d'agent pharmacologique dans le corps vitré	1
BKFA001 Exérèse de lésion de l'orbite, par abord latéral	1
BKGA007 Exentération de l'orbite	1
BKHA003 Biopsie de lésion de l'orbite, par abord latéral ou par abord ethmoïdal	1
GCQE001 Fibroscopie du pharynx et du larynx, par voie nasale	1
QAMA003 Réparation de perte de substance de l'extrémité céphalique par lambeau frontal à pédicule inférieur	1
QZEA027 Autogreffe de peau mince ou demiépaisse, pleine ou en filet, sur une surface de 200 cm ² à 500 cm ²	1
ZZLP025 Anesthésie générale ou locorégionale complémentaire niveau 1	1
ZZLP030 Anesthésie générale ou locorégionale complémentaire niveau 2	1

SOURCE : PMSI 2006-2007, HORS SÉANCES DE RADIOTHÉRAPIE, SÉJOURS POUR CANCER DES PATIENTS RÉSIDANT EN RÉGION CENTRE